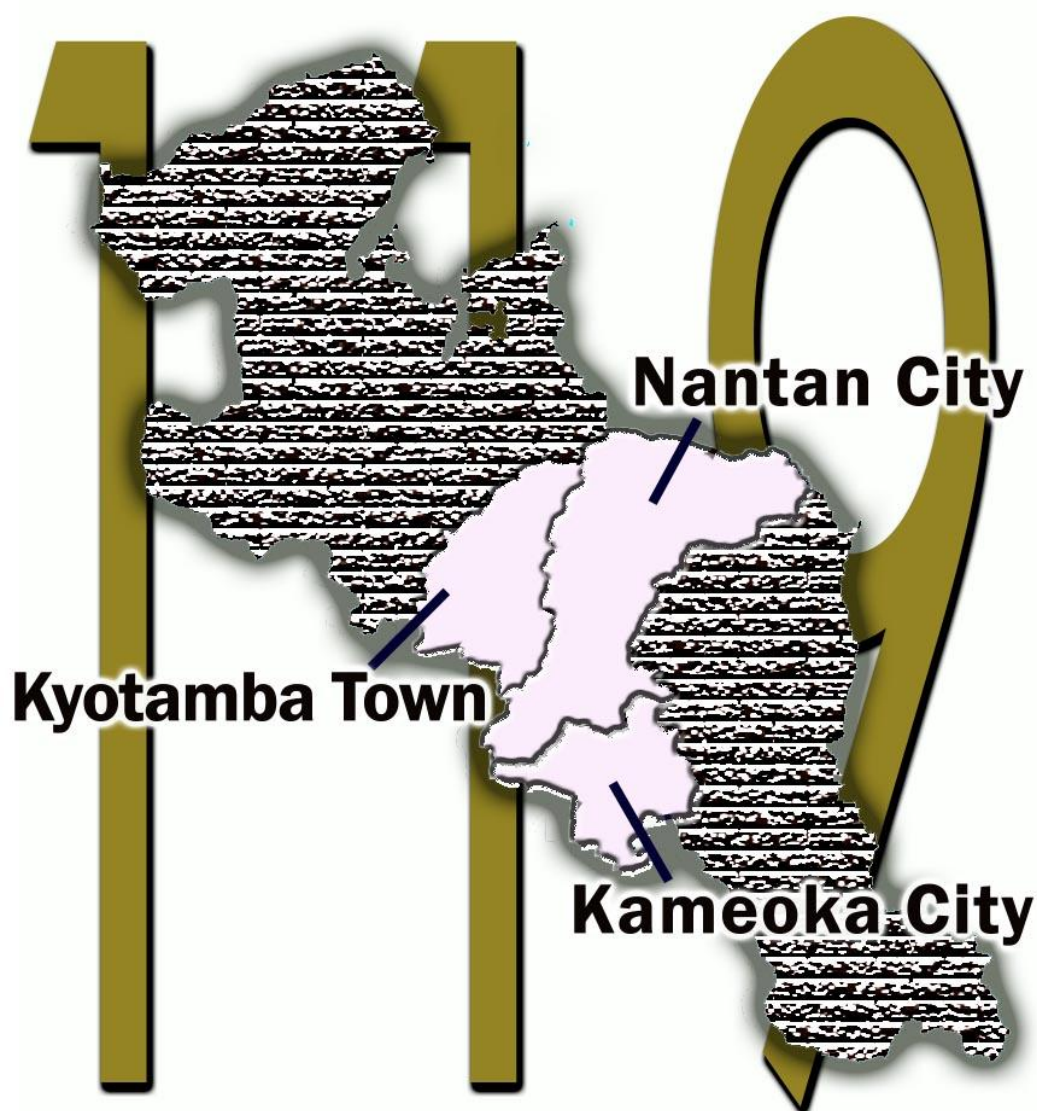


平成25年

火災・救急・救助統計



京都中部広域消防組合

平成25年の特徴

1 火災統計について

火災の発生件数は、38件で平成24年に比較して3件増加しました。また、住宅火災は8件発生しており、火災による死亡者5人のうち1人が住宅火災で亡くなられています。

住宅火災により高齢者が犠牲となるケースが全国的には高水準にあり、本消防組合においては、平成23年6月1日に設置が義務化された住宅用火災警報器の普及、推進を更に進め、悲惨な火災による犠牲者がゼロとなるよう啓発しています。

また、出火原因では、「放火」が最も多く発生しました。全国的にみても放火による火災が出火原因の第1位となっており、深刻な社会問題となっています。

2 救急統計について

救急出動件数は、6,172件で平成24年に比べ104件増加しました。高齢者の一般負傷の増加が大きく影響したことが要因となっています。

搬送人員のうちの半数以上が入院加療を必要としない軽症であったことから、重篤な傷病者の迅速な搬送に支障のないよう今後も救急車の適正利用を訴えていきます。

ドクターヘリの要請件数は58件で平成24年に比べ8件増加しました。全国的にみてもドクターヘリの要請件数は増加傾向で、救急医療に精通した医師が、救急現場等で直ちに救命医療を開始できることや搬送時間が短縮されること等により、救命率の向上や後遺症の軽減に大きな効果を上げています。

3 救助統計について

救助出動件数は、93件で平成24年に比べて2件減少しました。主に交通事故での出動が多く、他には建物等による事故、自然災害事故等に出動しています。

目 次

火災統計の部

1 火災概要	1
2 市町別火災状況	2
3 署所別火災状況	2
4 月別火災状況	3
5 曜日別火災状況	3
6 発生時間別火災状況	4
7 覚知別火災状況	4
8 火元の用途別火災状況	5
9 火災の主な原因	6
10 気象別火災状況	7
11 市町別出動状況	8
12 過去 10 年間における火災件数	9

救急統計の部

1 救急概要	10
2 市町別救急出動件数	11
3 署所別救急出動件数	12
4 月別救急出動件数	13
5 曜日別救急出動件数	13
6 覚知時間別救急出動件数	14
7 年齢別搬送人員状況	14
8 発生場所別搬送人員状況	15
9 傷病程度別搬送人員状況	15
10 応急処置状況	16
11 過去 10 年間における市町別救急出動件数	17～19
12 ドクターヘリ要請状況	20
13 市町別ドクターヘリ要請件数	20

救助統計の部

1 救助出動状況	21
2 事故種別救助出動状況	21
3 市町別救助出動状況	22
4 月別救助出動状況	22

火災統計の部

※（ ）内の数字は前年（平成24年中）の数字を表します。

1 発生状況

火災の発生件数は、38件（35件）で前年に比べ3件増加し、約10日に1件の火災が発生したことになります。

2 火災種別

火災種別ごとの発生件数は、建物火災が22件（24件）で全体の57.9%（68.6%）を占めており、そのうち住宅火災が8件（12件）で建物火災の36.4%（50.0%）を占めています。車両火災は8件（5件）、その他火災は6件（5件）、林野火災は2件（1件）でした。

3 市町別

市町別の発生状況は、38件のうち亀岡市が27件（17件）で71.1%（48.6%）を占め、南丹市が6件（10件）で15.8%（28.6%）、京丹波町が5件（8件）で13.2%（22.9%）でした。

4 損害状況

（1）焼損面積

建物火災の焼損床面積は、1,393㎡（1,233㎡）で前年に比べ160㎡増加し、建物火災1件当たりの焼損床面積は、63.3㎡（51.4㎡）でした。

林野火災の焼損面積は、14a（8a）でした。

（2）損害額

火災による損害額は、5,770万7千円（9,953万4千円）で前年に比べ4,182万7千円の減少となりました。このうち、建物火災は5,417万5千円（9,868万9千円）で全体の93.9%（99.2%）を占め、建物火災1件あたりで見ると、246万3千円（411万2千円）の財産が失われたことになります。

5 死傷者の発生状況

火災による死者は、5人（2人）で、負傷者は11人（6人）でした。

6 出火原因

出火原因は、最も多いのが「放火」の7件（2件）で18.4%（5.7%）を占めています。

1. 火災概要

		平成25年	平成24年	増 減	
火災件数(件)	建 物 火 災	22	24	△ 2	
	林 野 火 災	2	1	1	
	車 両 火 災	8	5	3	
	そ の 他 火 災	6	5	1	
	計	38	35	3	
損害額(千円)	建 物 火 災	54,175	98,689	△ 44,514	
	林 野 火 災	100		100	
	車 両 火 災	3,356	815	2,541	
	そ の 他 火 災	76	30	46	
	計	57,707	99,534	△ 41,827	
焼 損 面 積	建 物	床面積(m ²)	1,393	1,233	160
		表面積(m ²)	58	21	37
	林 野 (a)	14	8	6	
	そ の 他 (m ²)	28,553	260	28,293	
焼 損 棟 数 (棟)	全 焼	11	11		
	半 焼		5	△ 5	
	部 分 焼	9	8	1	
	ぼ や	13	13		
	計	33	37	△ 4	
り 災 世 帯 数 (世 帯)	全 損	6	6		
	半 損		3	△ 3	
	小 損	8	20	△ 12	
	計	14	29	△ 15	
り 災 人 員 (人)		40	59	△ 19	
死 傷 者 (人)	死 者	5	2	3	
	負 傷 者	11	6	5	
1 件 平 均 損 害 額 (千 円)	建 物 火 災	2,463	4,112	△ 1,649	
	建 物 火 災 以 外	221	77	144	
出 火 率 (人 口 1 万 人 あ た り の 出 火 件 数)		2.6	2.4	0.2	

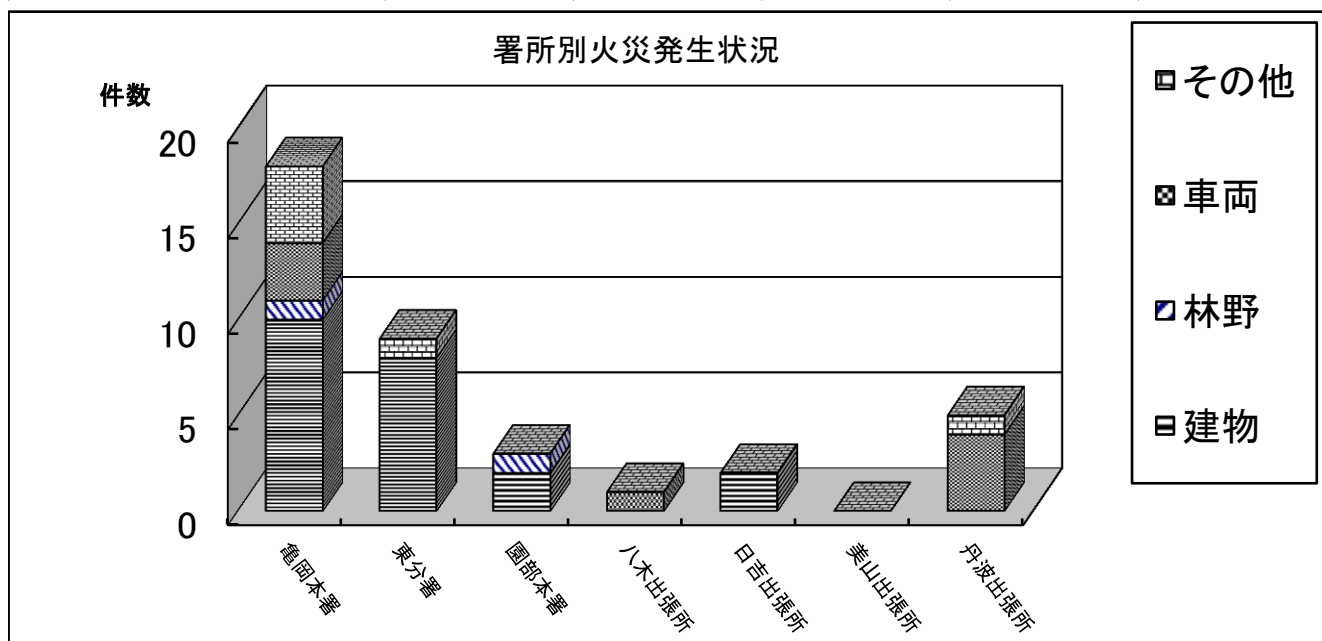
※△は、前年との比較において減を表す。

2.市町別火災状況

	火災種別					焼損棟数	り災世帯数	り災人員	死傷者		焼損面積				損害額 (千円)
	建物	林野	車両	その他	計				死者	負傷者	建物床面積 (㎡)	建物表面積 (㎡)	林野 (a)	その他 (㎡)	
亀岡市	18	1	3	5	27	26	12	32	3	8	849	58	3	52	30,964
南丹市	4	1	1		6	7	2	8		2	544		11	1	23,429
京丹波町			4	1	5				2	1				28,500	3,314
管外															
計	22	2	8	6	38	33	14	40	5	11	1,393	58	14	28,553	57,707

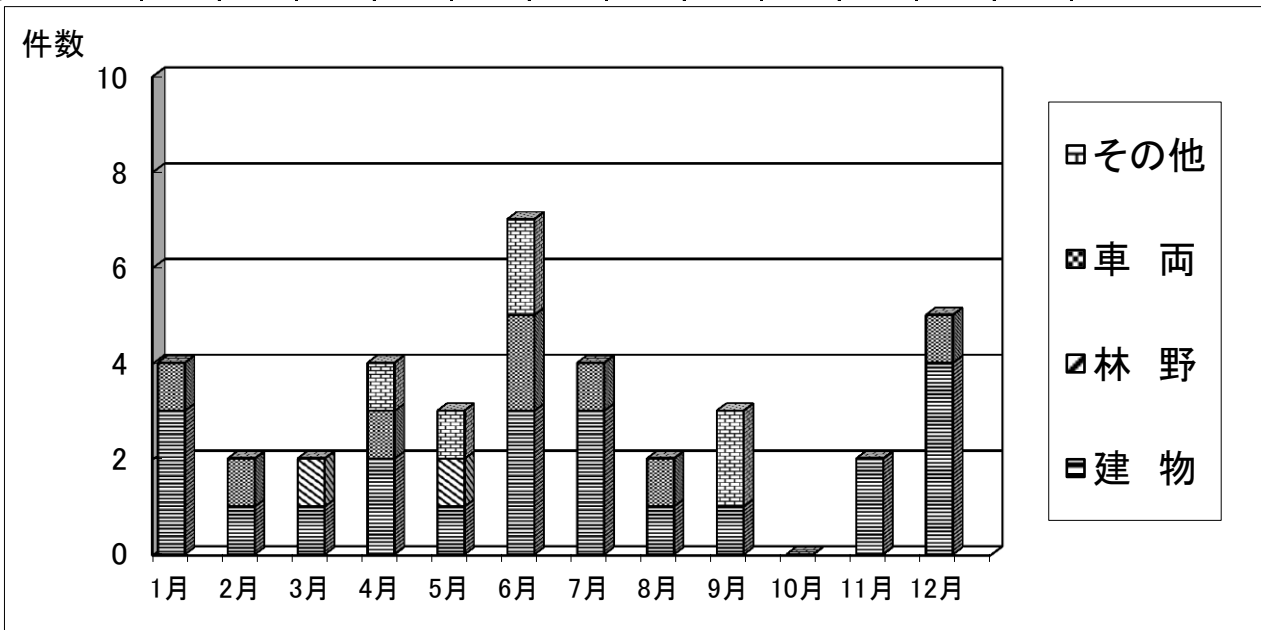
3.署所別火災状況

		建物	林野	車両	その他	計
亀岡消防署	本署	10	1	3	4	18
	東分署	8			1	9
園部消防署	本署	2	1			3
	八木出張所			1		1
	日吉出張所	2				2
	美山出張所					
	丹波出張所			4	1	5
計		22	2	8	6	38



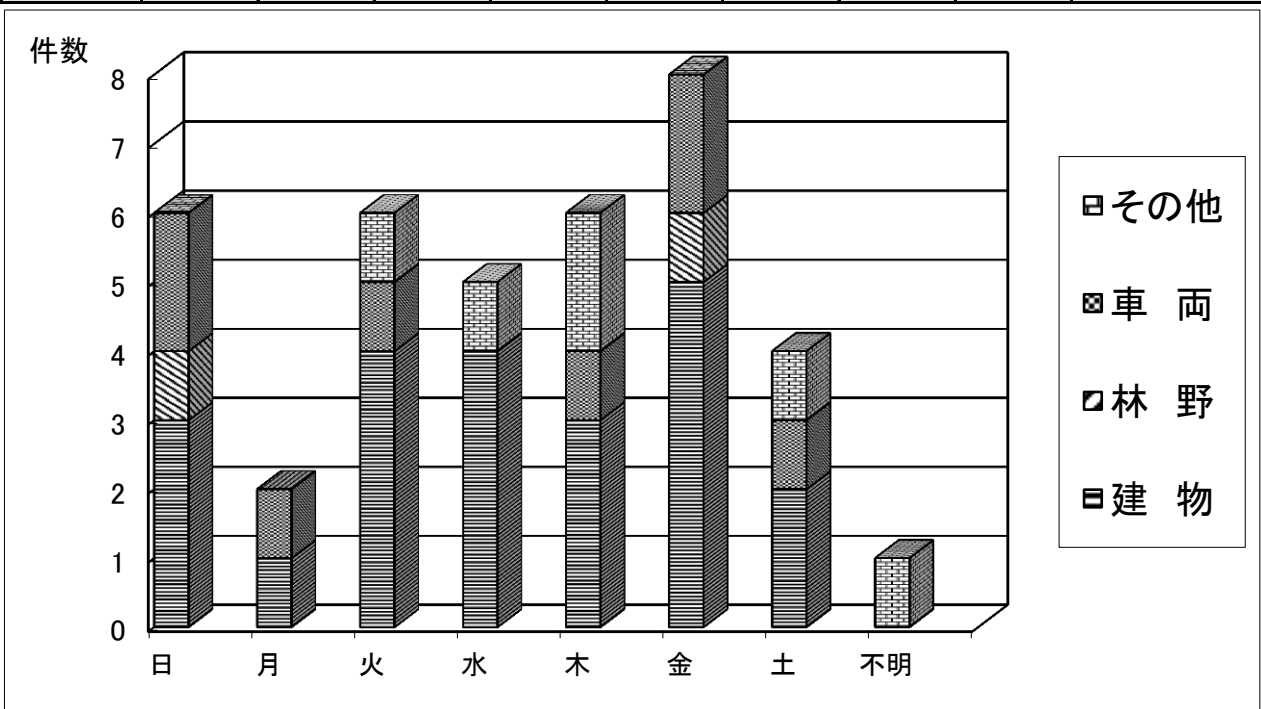
4. 月別火災状況

	1月	2月	3月	4月	5月	6月	7月	8月	9月	10月	11月	12月	計
建物	3	1	1	2	1	3	3	1	1		2	4	22
林野			1		1								2
車両	1	1		1		2	1	1				1	8
その他				1	1	2			2				6
計	4	2	2	4	3	7	4	2	3		2	5	38



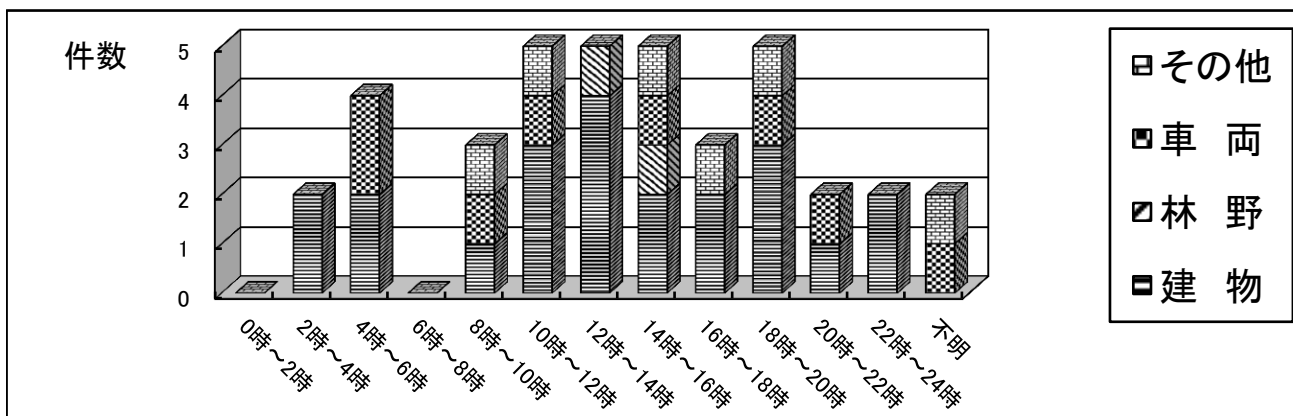
5. 曜日別火災状況

	日	月	火	水	木	金	土	不明	計
建物	3	1	4	4	3	5	2		22
林野	1					1			2
車両	2	1	1		1	2	1		8
その他			1	1	2		1	1	6
計	6	2	6	5	6	8	4	1	38



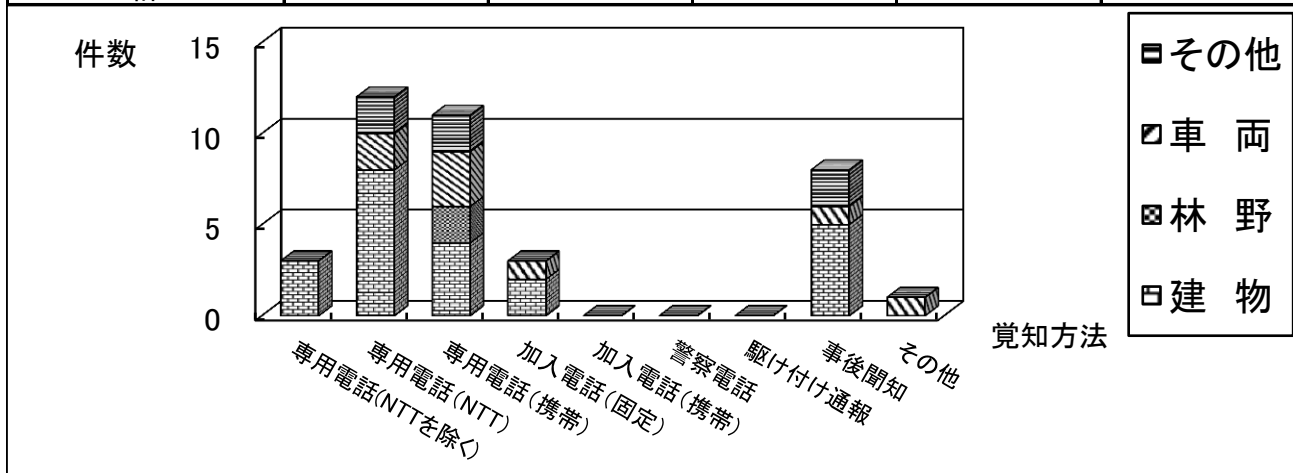
6. 発生時間別火災状況

	建物	林野	車両	その他	計
0時～2時					
2時～4時	2				2
4時～6時	2		2		4
6時～8時					
8時～10時	1		1	1	3
10時～12時	3		1	1	5
12時～14時	4	1			5
14時～16時	2	1	1	1	5
16時～18時	2			1	3
18時～20時	3		1	1	5
20時～22時	1		1		2
22時～24時	2				2
不明			1	1	2
計	22	2	8	6	38



7. 覚知別火災状況

	建物	林野	車両	その他	計
専用電話(NTTを除く)	3				3
専用電話(NTT)	8		2	2	12
専用電話(携帯)	4	2	3	2	11
加入電話(固定)	2		1		3
加入電話(携帯)					
警察電話					
駆け付け通報					
事後聞知	5		1	2	8
その他			1		1
計	22	2	8	6	38



8. 火元の用途別火災状況

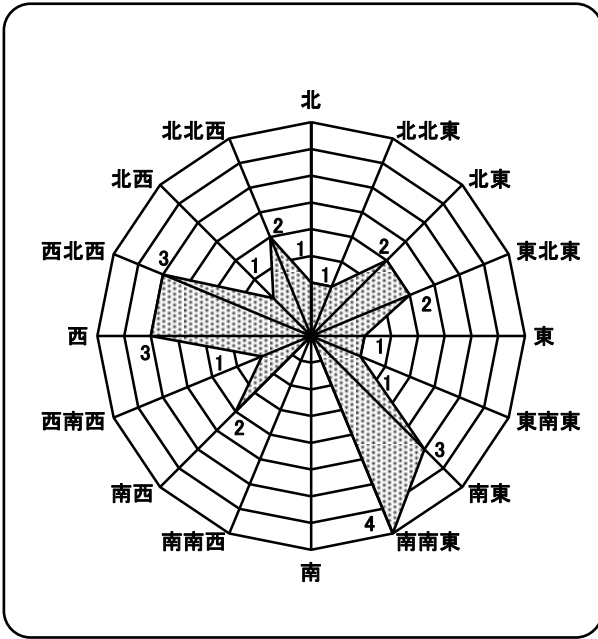
			件数	焼損面積		損害額(千円)
建 物	居住 専用	住 宅	5	床面積 表面積	318 m ² 1 m ²	20,811
		車 庫	3	床面積 表面積	23 m ² 35 m ²	609
	産業 用	工 場	4	床面積 表面積	1 m ² m ²	2,114
		飲 食 店 舗	2	床面積 表面積	239 m ² m ²	5,448
		小 売 店 舗	1	床面積 表面積	m ² m ²	0
		作 業 場	3	床面積 表面積	757 m ² 20 m ²	23,654
		倉 庫	2	床面積 表面積	m ² 2 m ²	229
		納 屋	1	床面積 表面積	38 m ² m ²	567
		そ の 他	1	床面積 表面積	17 m ² m ²	743
	延 焼 に よ る も の			棟 数	8 棟	火元損害額に含まれる
				床面積	0 m ²	
				表面積	35 m ²	
	合 計		22	床面積	1,393 m ²	54,175
			表面積	58 m ²		
林 野	天 然 林	1		3 a	0	
	人 工 林	1		11 a	100	
	延 焼 に よ る も の			0 a	火元損害額に含まれる	
	合 計	2		14 a	100	
車 両	乗 用 車	4		4 台	138	
	貨 物 車	3		3 台	3,191	
	二 輪 車	1		1 台	27	
	延 焼 に よ る も の			0 台	火元損害額に含まれる	
	合 計	8		8 台	3,356	
そ の 他	空 地	1		28,500 m ²		
	ゴ ミ 箱	1			30	
	竹 や ぶ	1		52 m ²	21	
	電 気 機 器	1			24	
	そ の 他	2			1	
	延 焼 に よ る も の			0 m ²	火元損害額に含まれる	
	合 計	6		28,552 m ²	76	

9. 火災の主な原因

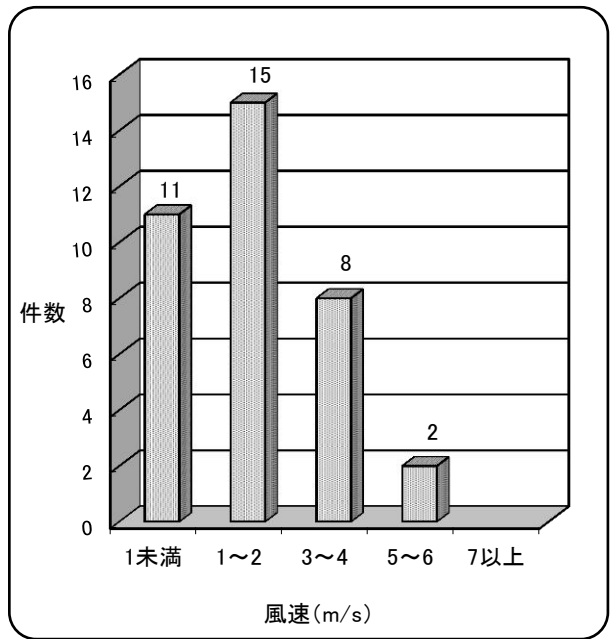
市 町 別	亀 岡 市				南 丹 市				京丹波町				計				合 計
	建 物	林 野	車 両	そ の 他	建 物	林 野	車 両	そ の 他	建 物	林 野	車 両	そ の 他	建 物	林 野	車 両	そ の 他	
たばこ	1			1	1								2			1	3
こんろ	1												1				1
焼却炉				1												1	1
ストーブ	1												1				1
排気管			1							1					2		2
電気機器				1												1	1
電気装置	1												1				1
電灯・電話等の配線	2			1									2			1	3
たき火		1				1						1		2		1	3
溶接機・切断機	1												1				1
放火	5									2			5		2		7
その他	2		2	1	2					1			4		3	1	8
不明・調査中	4				1		1						5		1		6
計	18	1	3	5	4	1	1			4	1		22	2	8	6	38

10. 気象別火災状況

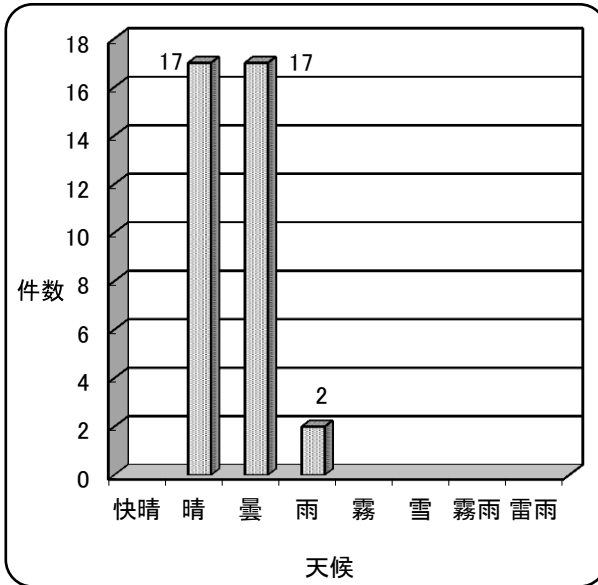
(1) 風向別(無風9件、不明2件を除く)



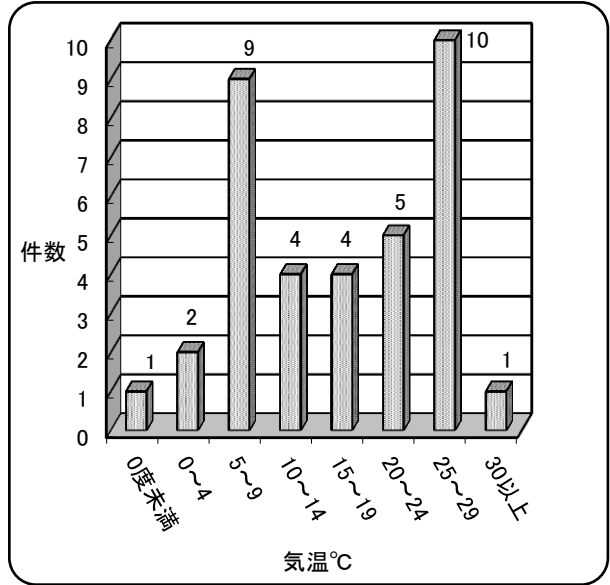
(2) 風速別(不明2件を除く)



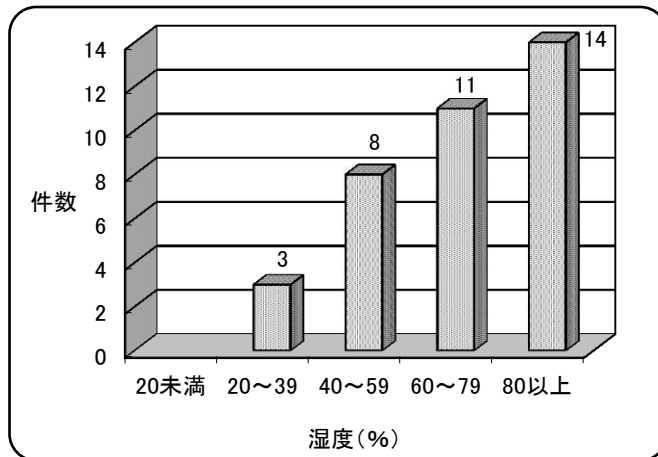
(3) 天候別(不明2件を除く)



(4) 気温別(不明2件を除く)



(5) 相対湿度別(不明2件を除く)



11. 市町別出動状況

		亀岡市	南丹市	京丹波町	管外	合計	
火災事件	建物	18	4			22	
	林野	1	1			2	
	車両	3	1	4		8	
	その他	5		1		6	
	計	27	6	5		38	
消防事故	無損事故	建物	8	2	1		11
		林野		2	3	1	6
		車両	2				2
		その他	18	9	3		30
		小計	28	13	7	1	49
	破裂事故						
	漏洩流出事故	12	9	4		25	
	電気事故		2			2	
	燃烧放置事故	14	4			18	
	発報事故	34	17	5	1	57	
計	88	45	16	2	151		
その他出動	水防	7	2	1		10	
	捜索		1	2		3	
	警備	12	5	2	6	25	
	救急支援	33	23	12		68	
	その他の出動		1		1	2	
	計	52	32	17	7	108	

12. 過去10年間における火災件数

市町別	種別	平成 16年	平成 17年	平成 18年	平成 19年	平成 20年	平成 21年	平成 22年	平成 23年	平成 24年	平成 25年	計
亀岡市	建物	17	21	19	30	20	20	18	14	15	18	192
	林野		1						2		1	4
	車両	9	3	5	6	3	1	8	2	1	3	41
	その他	1	2	2	5	3	2	3	2	1	5	26
	計	27	27	26	41	26	23	29	20	17	27	263
南丹市	建物	8	13	7	8	9	3	10	9	4	4	75
	林野	1	1	3			1			1	1	8
	車両	1	1		2	3	3	2		2	1	15
	その他		1	4	2	2	1	3		3		16
	計	10	16	14	12	14	8	15	9	10	6	114
京丹波町	建物	8	5	3	2	8	5	5	6	5		47
	林野			2	1	1		1				5
	車両	3		2		1	1	1	4	2	4	18
	その他	1	1						2	1	1	6
	計	12	6	7	3	10	6	7	12	8	5	76
旧京北町	建物	1	1	/	/	/	/	/	/	/	/	2
	林野	1		/	/	/	/	/	/	/	/	1
	車両	1		/	/	/	/	/	/	/	/	1
	その他			/	/	/	/	/	/	/	/	
	計	3	1	/	/	/	/	/	/	/	/	4
合計	建物	34	40	29	40	37	28	33	29	24	22	316
	林野	2	2	5	1	1	1	1	2	1	2	18
	車両	14	4	7	8	7	5	11	6	5	8	75
	その他	2	4	6	7	5	3	6	4	5	6	48
	計	52	50	47	56	50	37	51	41	35	38	457

救急統計の部

※（ ）内の数字は前年（平成24年中）の数字を表します。

1 出動件数及び搬送人員

出動件数は、6,172件（6,068件）で1日平均16.9回（16.6回）出動しており、前年に比べ104件、約1.7%増加しています。

搬送人員も5,912人（5,861人）と、前年に比べ51人、約0.9%増加しています。

2 事故種別

事故種別ごとの出動件数は、急病が3,885件（3,878件）で、全出動件数の62.9%（63.9%）を占めました。以下、一般負傷が880件（822件）で14.3%（13.5%）、交通事故が789件（764件）で12.8%（12.6%）となっています。

増加した主なものは、一般負傷が58件、急病が32件、交通事故が25件、減少した主なものは、労働災害の10件、運動競技が10件でした。

3 年齢区分別

年齢区分別の搬送人員は、高齢者〈65歳以上〉が3,370人（3,283人）と最も多く、全体の57.0%（56.0%）を占め、次に成人〈18歳以上65歳未満〉が2,027人（2,098人）で34.3%（35.8%）、少年・乳幼児・新生児〈18歳未満〉が515人（480人）で8.7%（8.2%）となっています。

さらに事故種別ごとにみると、

- (1) 急病では、搬送した3,648人のうち、高齢者が2,334人で64.0%を占め、成人が1,070人で29.3%、少年・乳幼児・新生児が244人で6.7%となっています。
- (2) 交通事故では、搬送した868人のうち、成人が554人で63.8%を占め、高齢者が194人で22.4%、少年・乳幼児・新生児が120人で13.8%となっており、急病に比較して成人の占める割合が大きくなっています。
- (3) 一般負傷では、搬送した842人のうち、高齢者が565人で67.1%を占め、成人が164人で19.5%、少年・乳幼児・新生児が113人で13.4%となっています。

4 傷病程度別

傷病程度別の搬送人員では、搬送した5,912人のうち、軽症が3,205人（3,171人）で全体の54.2%（54.1%）を占めており、次いで、中等症が1,878人（1,869人）で31.8%（31.9%）、重症は、683人（658人）で11.6%（11.2%）、死亡が144人（161人）で、2.4%（2.7%）となっています。

これを事故種別ごとにみると、

- (1) 急病では、搬送した3,648人のうち軽症が1,840人で50.4%を占め、中等症が1,297人で35.6%、重症が389人で10.7%となっています。
- (2) 交通事故では、搬送した868人のうち、軽症が711人で81.9%を占め、中等症が105人で12.1%、重症が47人で5.4%となっています。
- (3) 一般負傷では、搬送した842人のうち軽症が509人で60.5%を占め、中等症が197人で23.4%、重症が130人で15.4%となっています。

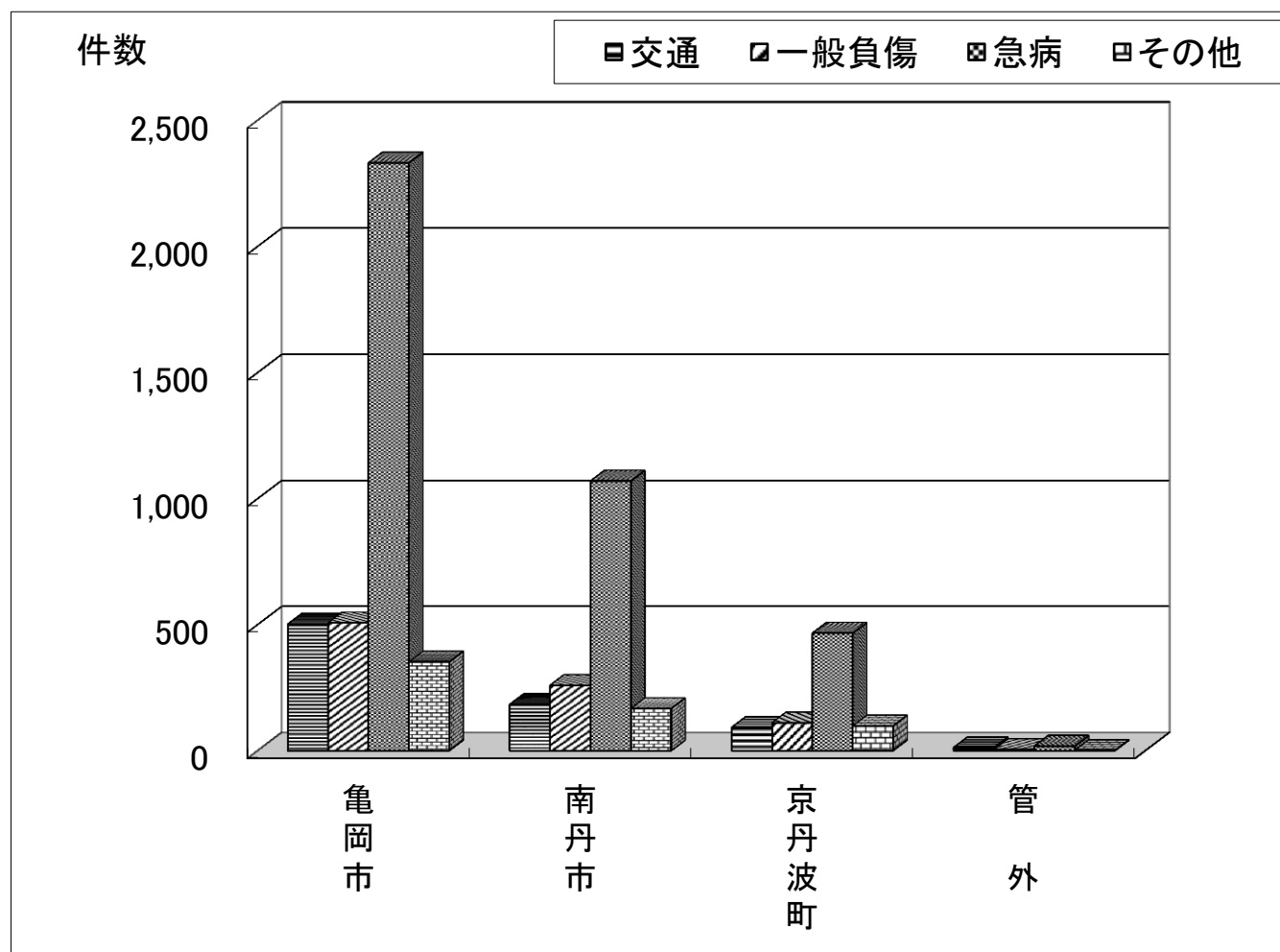
1. 救急概要

		平成25年	平成24年	増 減	
出 動 件 数		6,172	6,068	104	
搬 送 人 員		5,912	5,861	51	
不 取 扱 い		402	296	106	
事 故 種 別 出 動 件 数	火 災	12	11	1	
	自 然 災 害	2	1	1	
	水 難	4	4		
	交 通	789	764	25	
	労 働 災 害	69	79	△ 10	
	運 動 競 技	40	50	△ 10	
	一 般 負 傷	880	822	58	
	加 害	17	24	△ 7	
	自 損 行 為	78	74	4	
	急 病	3,885	3,878	7	
	そ の 他	転 院 搬 送	383	351	32
		医 師 搬 送			
		資 機 材 等 輸 送			
そ の 他		13	10	3	
1 日 平 均 出 動 件 数 (件)		16.9	16.6	0.3	
1 日 平 均 搬 送 人 員 (人)		16.2	16.1	0.1	

※△は、前年との比較において減を表す。

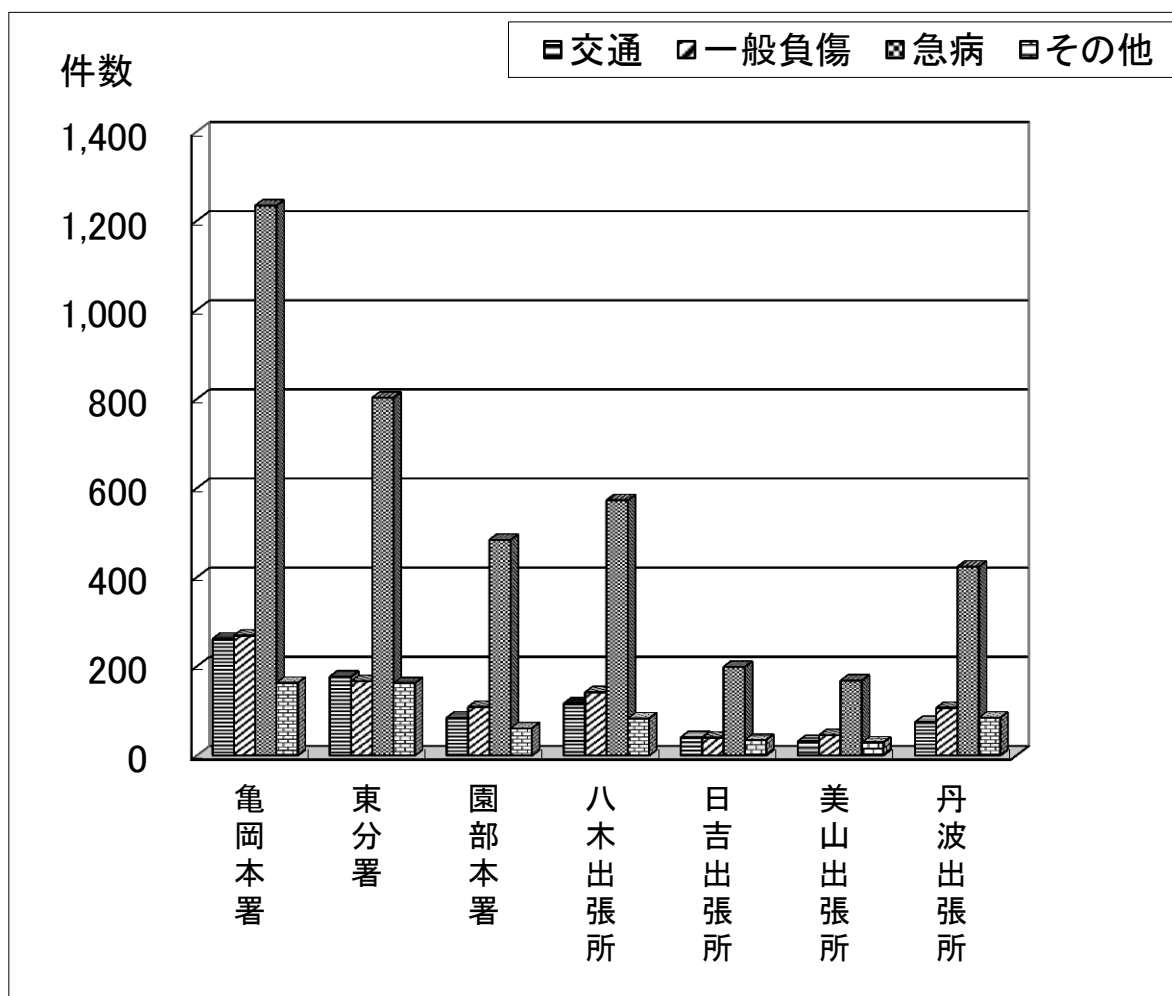
2. 市町別救急出動件数

	交通	一般負傷	急病	その他	計
亀岡市	502	507	2,331	352	3,692
南丹市	183	259	1,070	167	1,679
京丹波町	92	110	466	98	766
管外	12	4	18	1	35
計	789	880	3,885	618	6,172



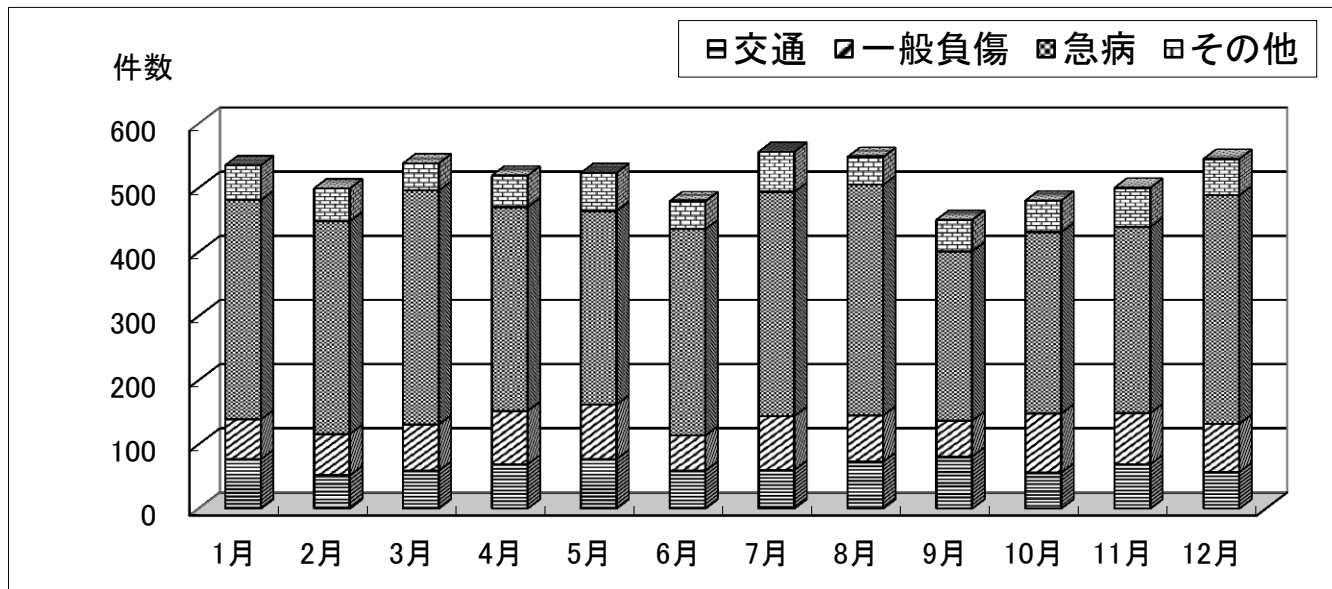
3. 署所別救急出動件数

		交通	一般負傷	急病	その他	計
亀岡消防署	亀岡本署	262	269	1,234	163	1,928
	東分署	177	167	803	162	1,309
	小計	439	436	2,037	325	3,237
園部消防署	園部本署	85	109	484	61	739
	八木出張所	117	142	573	83	915
	日吉出張所	41	40	199	35	315
	美山出張所	32	46	168	29	275
	丹波出張所	75	107	424	85	691
	小計	350	444	1,848	293	2,935
合計		789	880	3,885	618	6,172



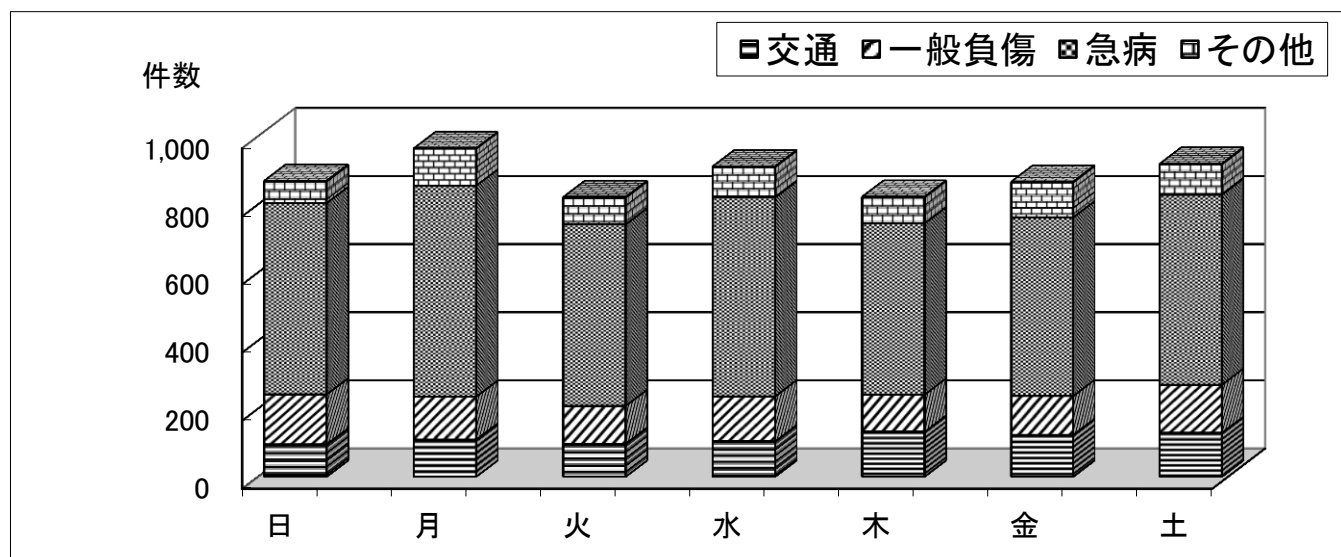
4. 月別救急出動件数

	1月	2月	3月	4月	5月	6月	7月	8月	9月	10月	11月	12月	計
交通	77	52	59	69	77	59	60	73	81	56	69	57	789
一般負傷	62	64	72	83	85	55	84	72	56	92	80	75	880
急病	342	332	365	318	302	322	350	360	264	283	290	357	3,885
その他	54	51	42	49	59	43	62	43	49	49	61	56	618
計	535	499	538	519	523	479	556	548	450	480	500	545	6,172



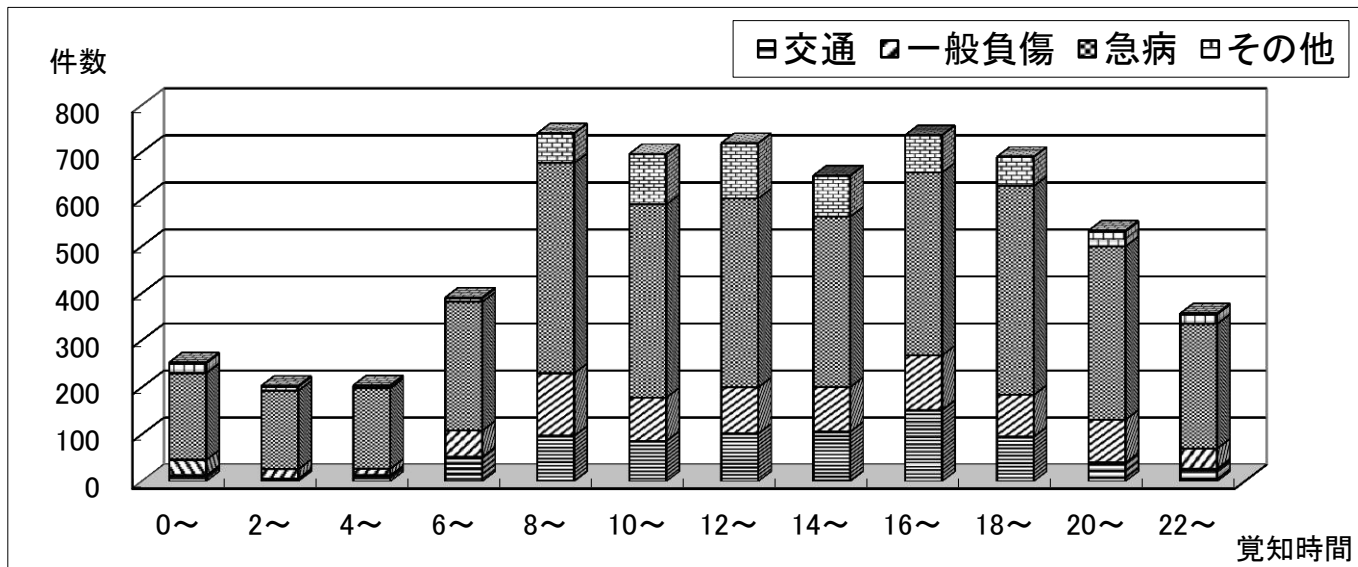
5. 曜日別救急出動件数

	日	月	火	水	木	金	土	計
交通	95	109	97	104	132	123	129	789
一般負傷	147	126	111	132	109	114	141	880
急病	562	620	533	584	503	525	558	3,885
その他	65	109	80	91	78	104	91	618
計	869	964	821	911	822	866	919	6,172



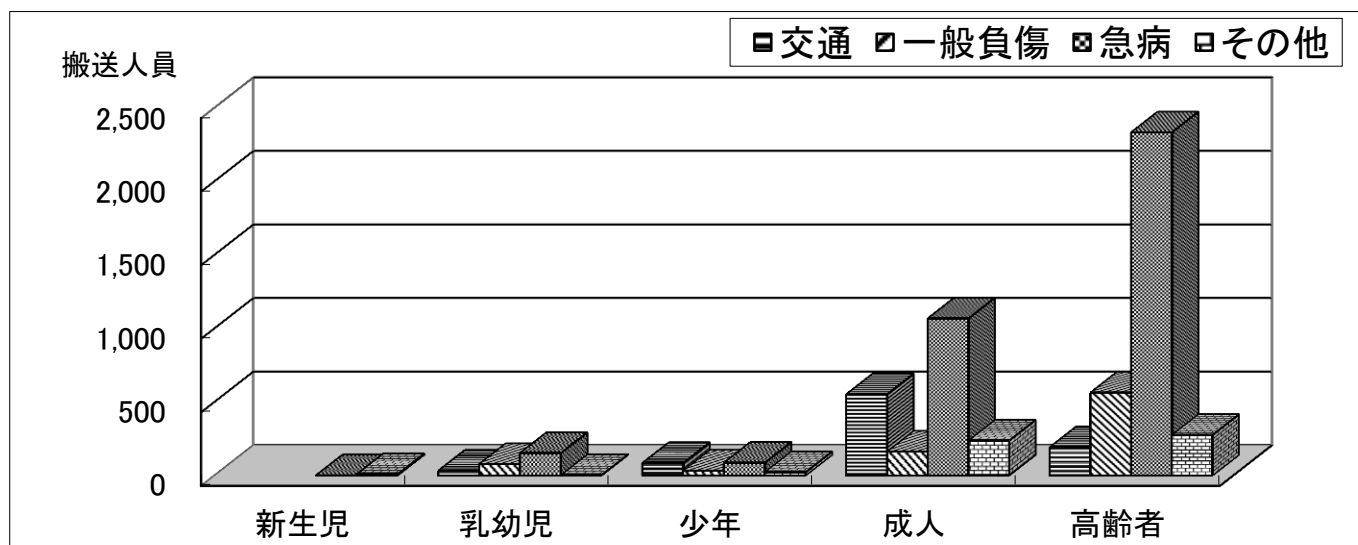
6. 覚知時間別救急出動件数

	0～	2～	4～	6～	8～	10～	12～	14～	16～	18～	20～	22～	計
交通	13	6	13	52	97	86	102	106	152	95	40	27	789
一般負傷	33	20	14	56	133	92	98	95	116	89	91	43	880
急病	184	167	171	274	447	411	402	362	389	444	369	265	3,885
その他	23	10	6	9	63	107	117	87	79	62	33	22	618
計	253	203	204	391	740	696	719	650	736	690	533	357	6,172



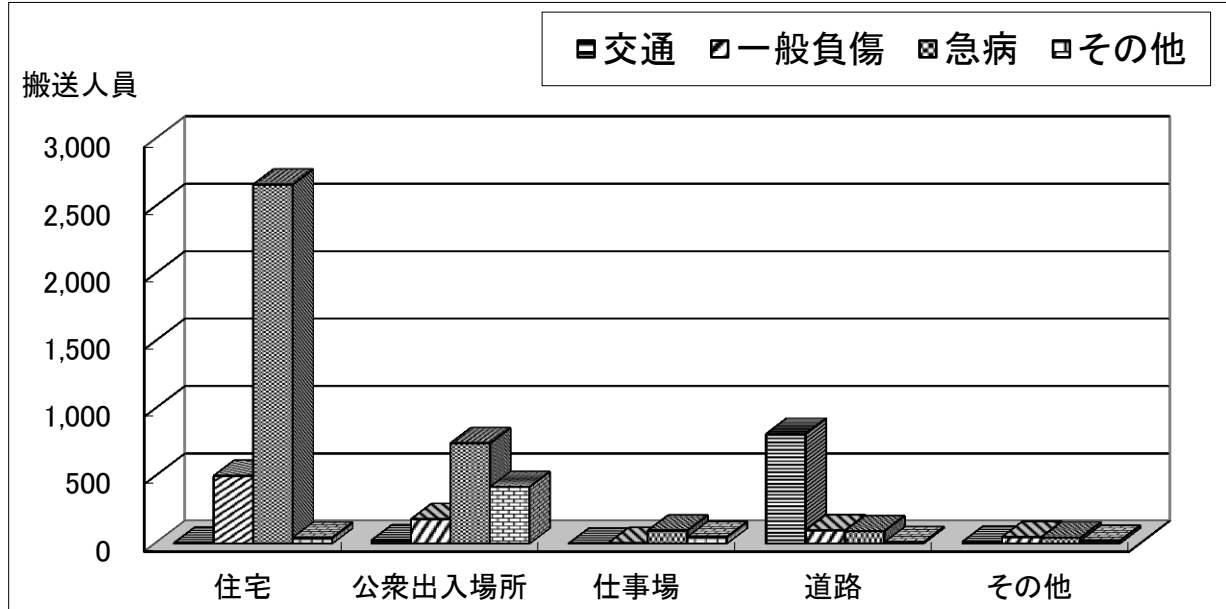
7. 年齢別搬送人員状況

	新生児 (28日以内)	乳幼児 (7歳未満)	少年 (18歳未満)	成人 (65歳未満)	高齢者 (65歳以上)	計
交通		34	86	554	194	868
一般負傷		79	34	164	565	842
急病	2	154	88	1,070	2,334	3,648
その他	10	4	24	239	277	554
計	12	271	232	2,027	3,370	5,912



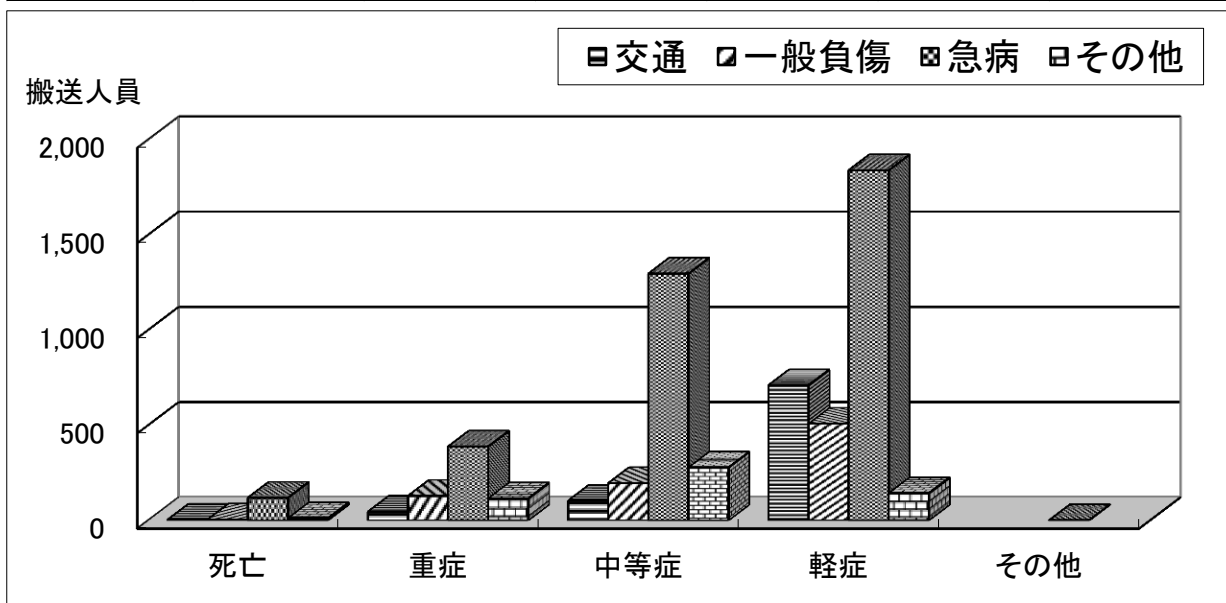
8. 発生場所別搬送人員状況

	住 宅	公衆出入場所	仕事場	道 路	その他	計
交 通	7	26	3	816	16	868
一般負傷	504	183	5	100	50	842
急 病	2,664	746	98	94	46	3,648
その他	46	422	51	12	23	554
計	3,221	1,377	157	1,022	135	5,912



9. 傷病程度別搬送人員状況

	死 亡	重 症	中等症	軽 症	その他	計
交 通	5	47	105	711		868
一般負傷	6	130	197	509		842
急 病	120	389	1,297	1,840	2	3,648
その他	13	117	279	145		554
計	144	683	1,878	3,205	2	5,912



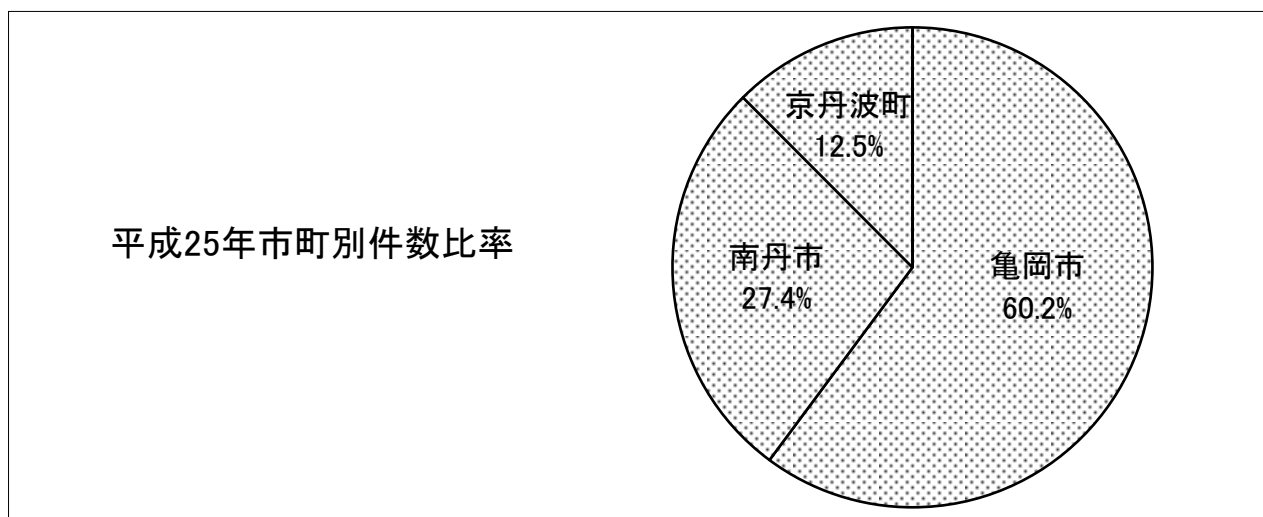
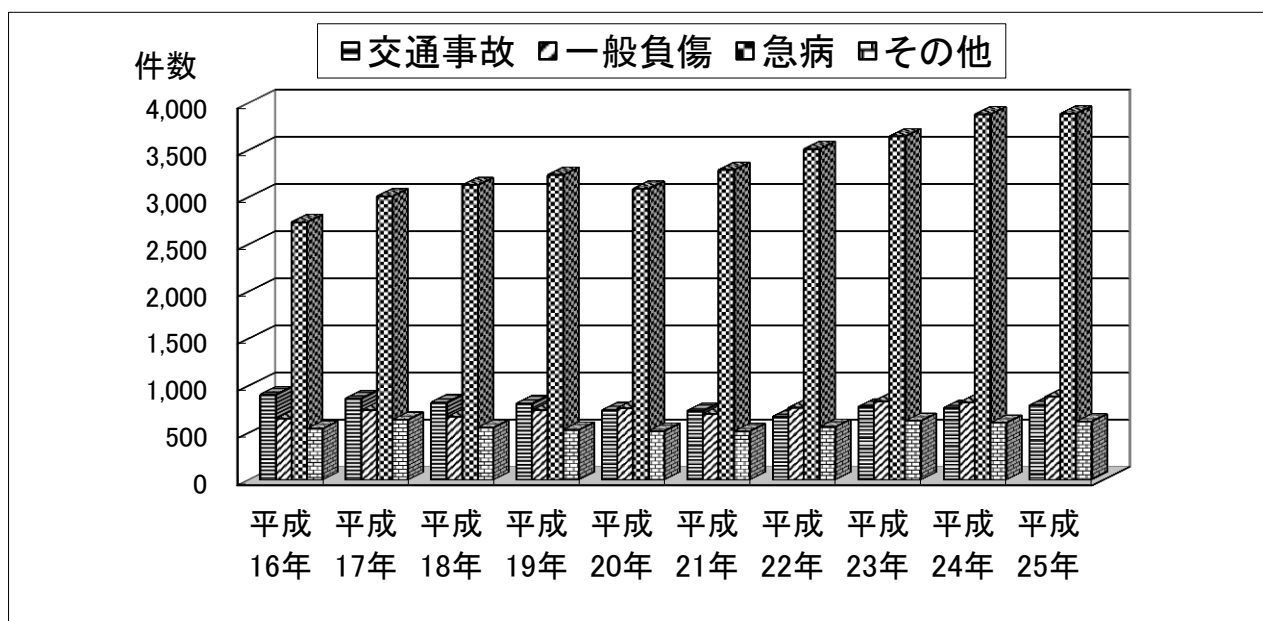
10. 応急処置状況

事故種別 応急処置	交 通	一 般 負 傷	急 病	そ の 他	計
処 置 対 象 人 員	856	841	3,639	550	5,886
止 血	32	71	16	17	136
固 定	252	150	33	52	487
人 工 呼 吸	1	4	56	4	65
心 臓 マ ッ サ ー ジ	1	2	54	3	60
心 肺 蘇 生	3	4	112	9	128
酸 素 吸 入	44	49	974	141	1,208
気 道 確 保	7	14	160	10	191
特 定 行 為	3	9	108	5	125
気 管 挿 管		2	8	1	11
保 温	303	520	2,625	386	3,834
被 覆	193	221	18	51	483
在 宅 療 法 継 続			19		19
除 細 動			19	1	20
静 脈 路 確 保	1	2	57	4	64
薬 剤 投 与	2	1	16	1	20
その他の応急処置	1	9	28	9	47
血 圧 測 定	835	802	3,482	526	5,645
聴診器による心音等聴取	152	89	1,084	83	1,408
血中酸素飽和度の測定	839	815	3,491	529	5,674
心 電 図 測 定	167	305	2,951	336	3,759
計	2,833	3,058	15,195	2,162	23,248

11. 過去10年間における市町別救急出動件数

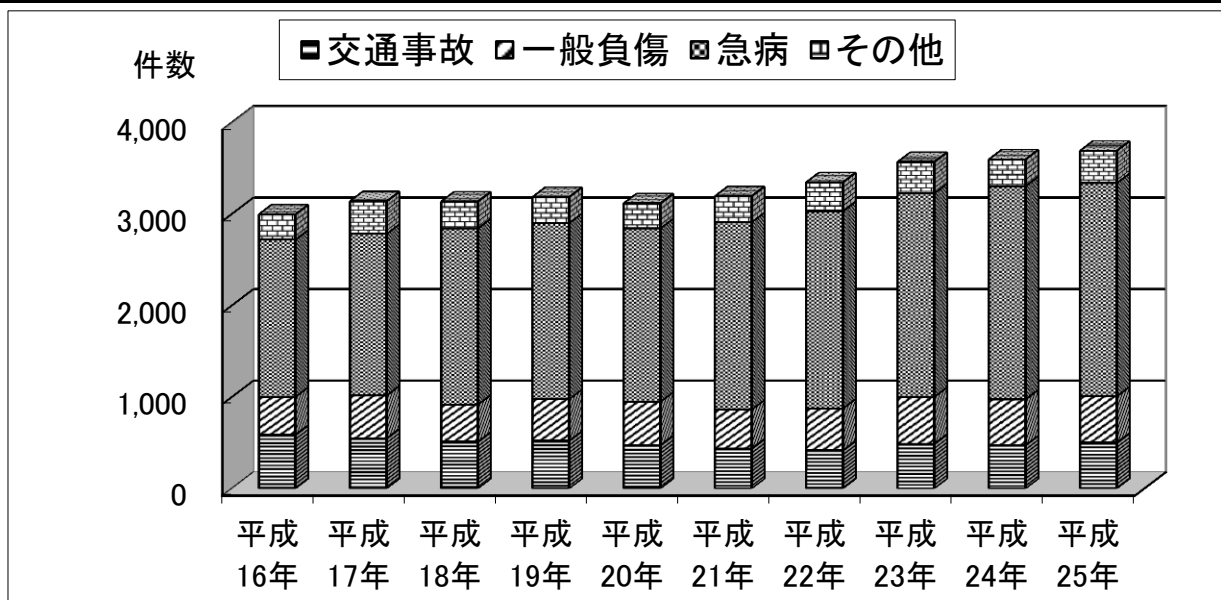
市町別	平成16年	平成17年	平成18年	平成19年	平成20年	平成21年	平成22年	平成23年	平成24年	平成25年
亀岡市	2,996	3,140	3,137	3,186	3,117	3,195	3,347	3,569	3,597	3,692
南丹市	1,272	1,468	1,395	1,468	1,347	1,377	1,401	1,481	1,624	1,679
京丹波町	543	621	623	646	633	651	734	809	817	766
旧京北町	234	65								
管外	19	20	13	15	10	15	26	20	30	35
合計	5,064	5,314	5,168	5,315	5,107	5,238	5,508	5,879	6,068	6,172
対前年比		+ 250	- 146	+ 147	- 208	+ 131	+ 270	+ 371	+ 189	+ 104

事故種別	平成16年	平成17年	平成18年	平成19年	平成20年	平成21年	平成22年	平成23年	平成24年	平成25年
交通事故	907	866	822	812	739	734	672	776	764	789
一般負傷	648	740	666	738	762	701	765	835	822	880
急病	2,733	3,007	3,126	3,235	3,088	3,287	3,510	3,644	3,878	3,885
その他	542	636	554	530	518	516	561	624	604	618
計	4,830	5,249	5,168	5,315	5,107	5,238	5,508	5,879	6,068	6,172



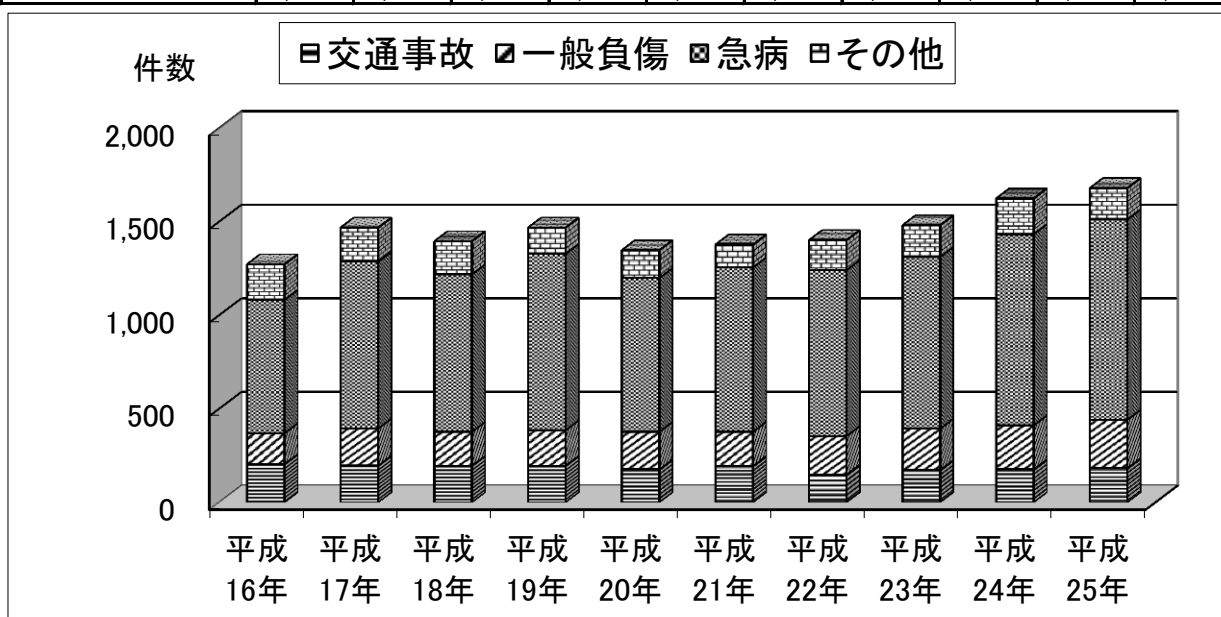
(1) 亀岡市

種 別	平成 16年	平成 17年	平成 18年	平成 19年	平成 20年	平成 21年	平成 22年	平成 23年	平成 24年	平成 25年
交 通 事 故	590	550	513	524	475	438	420	489	476	502
一 般 負 傷	413	469	405	454	474	425	456	513	500	507
急 病	1,719	1,766	1,927	1,925	1,896	2,049	2,155	2,226	2,330	2,331
そ の 他	274	355	292	283	272	283	316	341	291	352
計	2,996	3,140	3,137	3,186	3,117	3,195	3,347	3,569	3,597	3,692



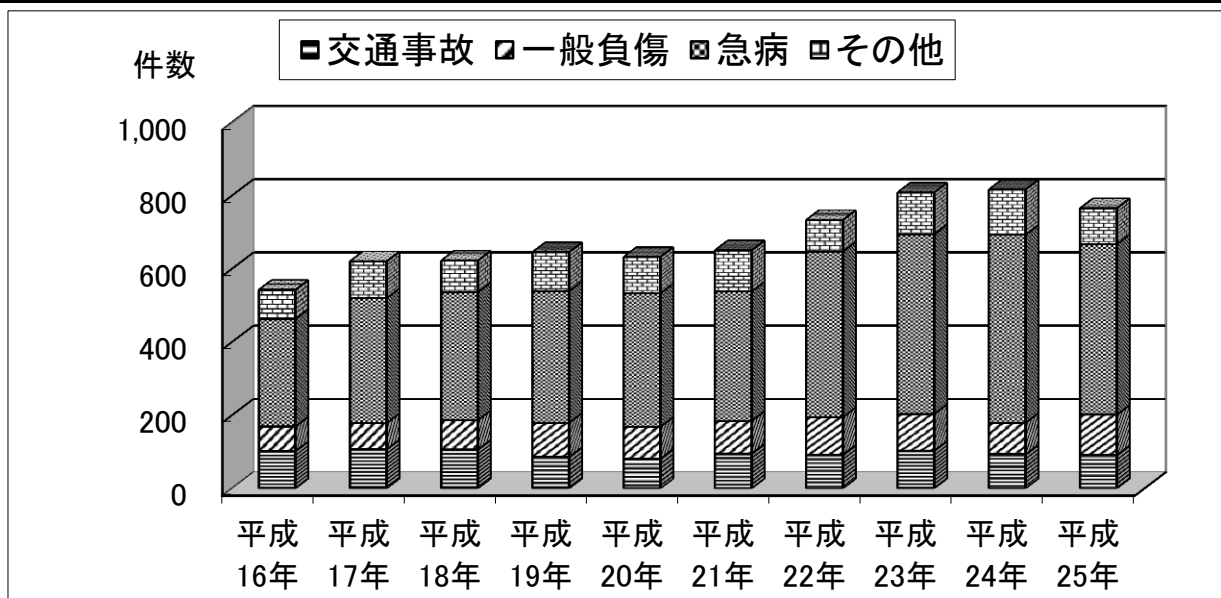
(2) 南丹市

種 別	平成 16年	平成 17年	平成 18年	平成 19年	平成 20年	平成 21年	平成 22年	平成 23年	平成 24年	平成 25年
交 通 事 故	205	197	196	196	177	194	149	174	177	183
一 般 負 傷	165	198	181	190	200	183	206	220	235	259
急 病	713	892	842	943	823	879	887	918	1,022	1,070
そ の 他	189	181	176	139	147	121	159	169	190	167
計	1,272	1,468	1,395	1,468	1,347	1,377	1,401	1,481	1,624	1,679



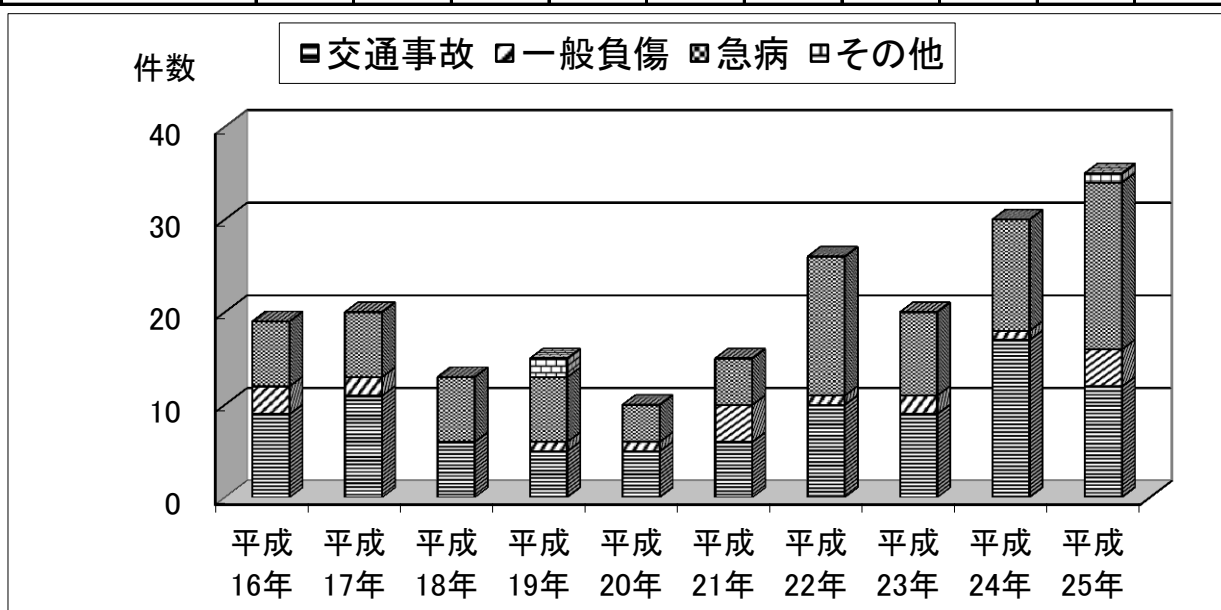
(3)京丹波町

種 別	平成 16年	平成 17年	平成 18年	平成 19年	平成 20年	平成 21年	平成 22年	平成 23年	平成 24年	平成 25年
交 通 事 故	103	108	107	87	82	96	93	104	94	92
一 般 負 傷	67	71	80	93	87	89	102	100	86	110
急 病	294	342	350	360	365	354	453	491	514	466
そ の 他	79	100	86	106	99	112	86	114	123	98
計	543	621	623	646	633	651	734	809	817	766



(4)管外

種 別	平成 16年	平成 17年	平成 18年	平成 19年	平成 20年	平成 21年	平成 22年	平成 23年	平成 24年	平成 25年
交 通 事 故	9	11	6	5	5	6	10	9	17	12
一 般 負 傷	3	2		1	1	4	1	2	1	4
急 病	7	7	7	7	4	5	15	9	12	18
そ の 他				2						1
計	19	20	13	15	10	15	26	20	30	35



12. ドクターヘリ要請状況

		平成25年	平成24年	増減
要請件数		58	50	8
活動件数		47	30	17
事故種別要請件数	火災	1		1
	自然災害			
	水難	1		1
	交通	31	28	3
	労働災害	14	6	8
	運動競技		1	△ 1
	一般負傷	8	5	3
	加害			
	自損行為	1	1	
	急病	2	9	△ 7
	その他			

※△は、前年との比較において減を表す。

13. 市町別ドクターヘリ要請件数

	交通	一般負傷	急病	その他	計
亀岡市	8	5		8	21
南丹市	16	1	1	3	21
京丹波町	7	2	1	6	16
管外					
計	31	8	2	17	58

救助統計の部

※（ ）内の数字は前年（平成24年中）の数字を表します。

1 出動件数及び救助件数

出動件数は、93件（91件）で、前年に比べ2件増加していますが、救助人員は、42人（57人）と前年に比べ15人減少しています。

2 事故種別

事故種別は、交通事故が45件（50件）で全体の48.4%（54.9%）を占め、建物等による事故18件（13件）、自然災害事故8件（0件）、水難事故5件（4件）、機械による事故1件（2件）となっています。

※ 救助統計の事故種別は、次により区分しています。

1 火災

火災現場において、直接火災に起因して生じた事故をいう。

2 交通事故

すべての交通機関相互の衝突及び接触又は単一事故若しくは歩行者等が交通機関に接触した等による事故をいう。

3 水難事故

水泳中の溺者又は水中転落等による事故をいう。

4 自然災害事故

暴風、豪雨、豪雪、洪水、高潮、地震、津波、噴火、雪崩、地すべりその他の異常な自然現象に起因する災害による事故をいう。

5 機械による事故

エレベーター、プレス機械、ベルトコンベアー、その他の建設機械、工作機械等による事故をいう。

6 建物等による事故

建物、門、柵、へい等建物に付帯する施設又はこれらに類する工作物の倒壊による事故、建物等内に閉じ込められる事故、建物等に挟まれる事故等をいう。

7 ガス及び酸欠事故

一酸化中毒その他の中毒事故、酸素欠乏による事故等をいう。

8 破裂事故

火災以外のボイラー、ボンベ等の物理的破裂による事故をいう。

9 その他の事故

1から8に掲げる事故以外の事故で、救助を必要としたものをいう。

1. 救助出動状況

区分		年別	平成25年	平成24年	増減
出動件数(件)			93	91	2
救助人員(人)			37	57	△20
事故種別出動件数 (件)	火災				
	交通事故		45	50	△5
	水難事故		5	4	1
	自然災害事故		8	1	7
	機械による事故		1	2	△1
	建物等による事故		18	13	5
	ガス及び酸欠事故			1	△1
	破裂事故				
	その他の事故		16	20	△4

※ △は、前年との比較において減を表す。

2. 事故種別救助出動状況

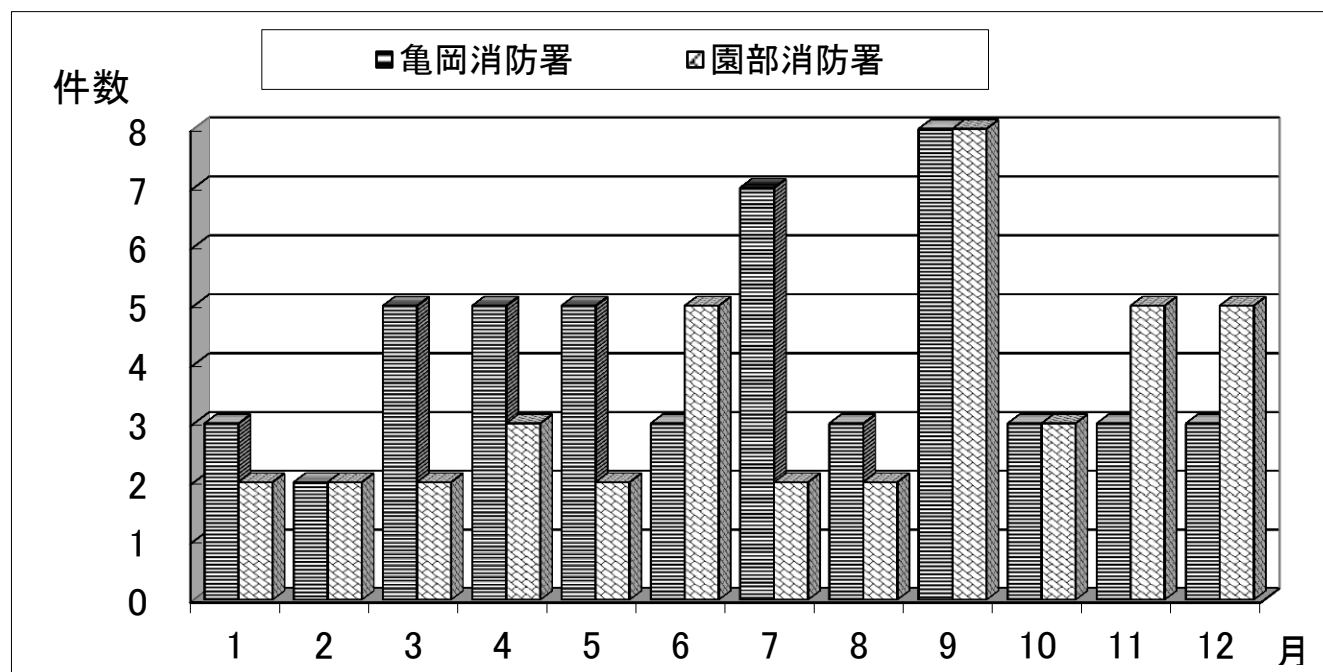
署別		事故種別	火災	交通事故	水難事故	自然災害事故	機械による事故	建物等による事故	ガス及び酸欠事故	破裂事故	その他の事故	計
亀岡消防署	出動件数		20	2	4	1	15				9	51
	救助人員		7	2		1	9				7	26
園部消防署	出動件数		25	3	4		3				7	42
	救助人員		6	1	2						2	11
計	出動件数		45	5	8	1	18				16	93
	救助人員		13	3	2	1	9				9	37

3. 市町別救助出動状況

市町名	事故種別									
	火災	交通事故	水難事故	自然災害事故	機械による事故	建物等による事故	ガス及び酸欠事故	破裂事故	その他の事故	計
亀岡市		20	2	4	1	15			9	51
南丹市		17		4		3			5	29
京丹波町		7	3						2	12
その他管外		1								1
計		45	5	8	1	18			16	93

4. 月別救助出動状況

署別	月別												計
	1月	2月	3月	4月	5月	6月	7月	8月	9月	10月	11月	12月	
亀岡消防署	3	2	5	5	5	3	7	3	9	3	3	3	51
園部消防署	2	2	2	3	2	5	2	2	9	3	5	5	42
計	5	4	7	8	7	8	9	5	18	6	8	8	93



【平成25年度全国統一防火標語】

消すまでは 心の警報 ONのまま

京都中部広域消防組合

会計課 0771-22-9580
〒621-0851
京都府亀岡市荒塚町1丁目9番1号

消防本部
〒621-0851
京都府亀岡市荒塚町1丁目9番1号

亀岡消防署
〒621-0851
京都府亀岡市荒塚町1丁目9番1号

予防課庶務係 0771-22-0119

予防課予防係 0771-22-9583

警防課 0771-22-9584

東分署 0771-23-0119

総務課 0771-22-9580

消防課 0771-22-9581

指令課 0771-22-9582

園部消防署
〒622-0011
京都府南丹市園部町上木崎町大將軍19番地2

予防課・警防課 0771-62-0119

八木出張所 0771-42-3119

日吉出張所 0771-74-0119

美山出張所 0771-75-0119

丹波出張所 0771-82-0119