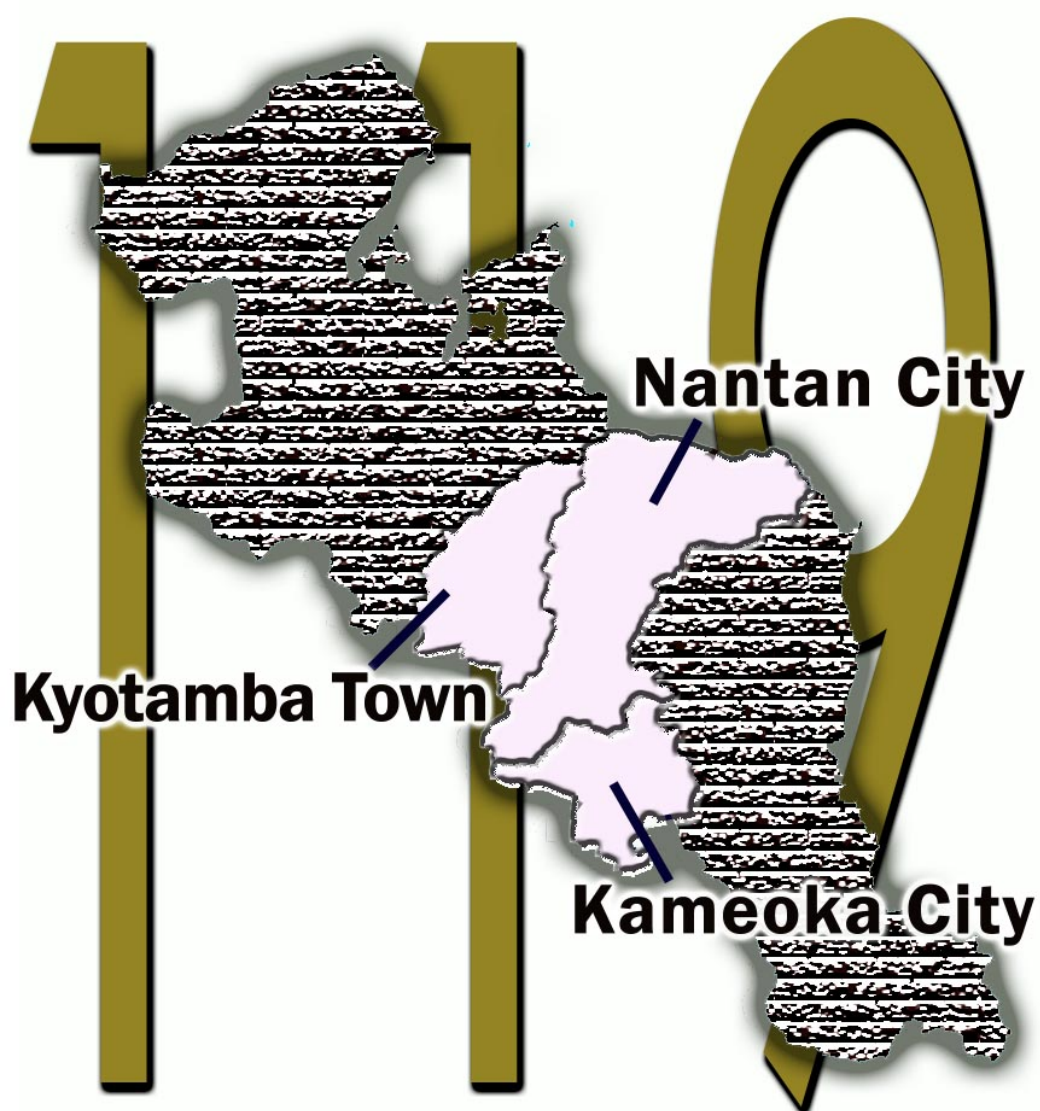


平成24年

火災・救急・救助統計



京都中部広域消防組合

平成24年の特徴

1 火災統計について

火災の発生件数は、35件で平成23年に比較して6件減少しました。また、住宅火災は12件発生しており、火災による死亡者は2人で、いずれも住宅火災で亡くなっています。

住宅火災により高齢者が犠牲となるケースが全国的には高水準にあり、本消防組合においては、平成23年6月1日に設置が義務化された住宅用火災警報器の普及、推進を更に進め、悲惨な火災による犠牲者がゼロとなるよう啓発しています。

また、出火原因では、「たき火」が最も多く発生しました。一方、全国的にみると放火による火災が出火原因の第1位となっており、深刻な社会問題となっています。

2 救急統計について

救急出動件数は、6,068件で平成23年に比べ170件増加しました。高齢者及び成人の急病の増加が大きく影響したことが要因となっています。

搬送人員のうちの半数以上が入院加療を必要としない軽症であったことから、重篤な傷病者の迅速な搬送に支障のないよう今後も救急車の適正利用を訴えていきます。

3 救助統計について

救助出動件数は、91件で平成23年に比べて8件減少しました。主に交通事故での出動が多く、他には建物等による事故、水難事故等に出動しています。

目 次

火災統計の部

1 火災概要	1
2 市町別火災状況	2
3 署所別火災状況	2
4 月別火災状況	3
5 曜日別火災状況	3
6 発生時間別火災状況	4
7 覚知別火災状況	4
8 火元の用途別火災状況	5
9 火災の主な原因	6
10 気象別火災状況	7
11 市町別出動状況	8
12 過去 10 年間における火災件数	9

救急統計の部

1 救急概要	10
2 市町別救急出動件数	11
3 署所別救急出動件数	12
4 月別救急出動件数	13
5 曜日別救急出動件数	13
6 覚知時間別救急出動件数	14
7 年齢別搬送人員状況	14
8 発生場所別搬送人員状況	15
9 傷病程度別搬送人員状況	15
10 応急処置状況	16
11 過去 10 年間における市町別救急出動件数	17~19

救助統計の部

1 救助出動状況	20
2 事故種別救助出動状況	20
3 市町別救助出動状況	21
4 月別救助出動状況	21

火災統計の部

※（ ）内の数字は前年（平成23年中）の数字を表します。

1 発生状況

火災の発生件数は、35件（41件）で前年に比べ6件減少し、約10日に1件の火災が発生したことになります。

2 火災種別

火災種別ごとの発生件数は、建物火災が24件（29件）で全体の68.6%（70.7%）を占めており、そのうち住宅火災が12件（16件）で建物火災の50.0%（55.2%）を占めています。車両火災は5件（6件）、その他火災は5件（4件）、林野火災は1件（2件）でした。

3 市町別

市町別の発生状況は、35件のうち亀岡市が17件（20件）で48.6%（48.8%）を占め、南丹市が10件（9件）で28.6%（22.0%）、京丹波町が8件（12件）で22.8%（29.3%）でした。

4 損害状況

（1）焼損面積

建物火災の焼損床面積は、1,233㎡（3,828㎡）で前年に比べ2,595㎡減少し、建物火災1件当たりの焼損床面積は、51.4㎡（132㎡）でした。

林野火災の焼損面積は、8a（33a）でした。

（2）損害額

火災による損害額は、9,953万4千円（3億6,194万1千円）で前年に比べ2億6,240万7千円の減少となりました。このうち、建物火災は9,868万9千円（3億5,998万円）で全体の99.2%（99.5%）を占め、建物火災1件あたりでみると、411万2千円（1,241万3千円）の財産が失われたことになります。

5 死傷者の発生状況

火災による死者は、2人（4人）で、住宅火災によるものです。負傷者は6人（14人）でした。

6 出火原因

出火原因は、最も多いのが「たき火」の6件（2件）で17.1%（4.9%）を占めています。

1. 火災概要

		平成24年	平成23年	増 減	
火災件数(件)	建 物 火 災	24	29	△ 5	
	林 野 火 災	1	2	△ 1	
	車 両 火 災	5	6	△ 1	
	そ の 他 火 災	5	4	1	
	計	35	41	△ 6	
損害額(千円)	建 物 火 災	98,689	359,980	△ 261,291	
	林 野 火 災		248	△ 248	
	車 両 火 災	815	1,712	△ 897	
	そ の 他 火 災	30	1	29	
	計	99,534	361,941	△ 262,407	
焼 損 面 積	建 物	床面積(m ²)	1,233	3,828	△ 2,595
		表面積(m ²)	21	10	11
	林 野 (a)	8	33	△ 25	
	そ の 他 (m ²)	260	2,709	△ 2,449	
焼 損 棟 数 (棟)	全 焼	11	23	△ 12	
	半 焼	5	1	4	
	部 分 焼	8	4	4	
	ぼ や	13	11	2	
	計	37	39	△ 2	
り 災 世 帯 数 (世 帯)	全 損	6	6		
	半 損	3	1	2	
	小 損	20	11	9	
	計	29	18	11	
り 災 人 員 (人)		59	48	11	
死 傷 者 (人)	死 者	2	4	△ 2	
	負 傷 者	6	14	△ 8	
1 件 平 均 損 害 額 (千 円)	建 物 火 災	4,112	12,413	△ 8,301	
	建 物 火 災 以 外	77	163	△ 86	
出 火 率 (人 口 1 万 人 あ た り の 出 火 件 数)		2.4	2.8	△ 0.4	

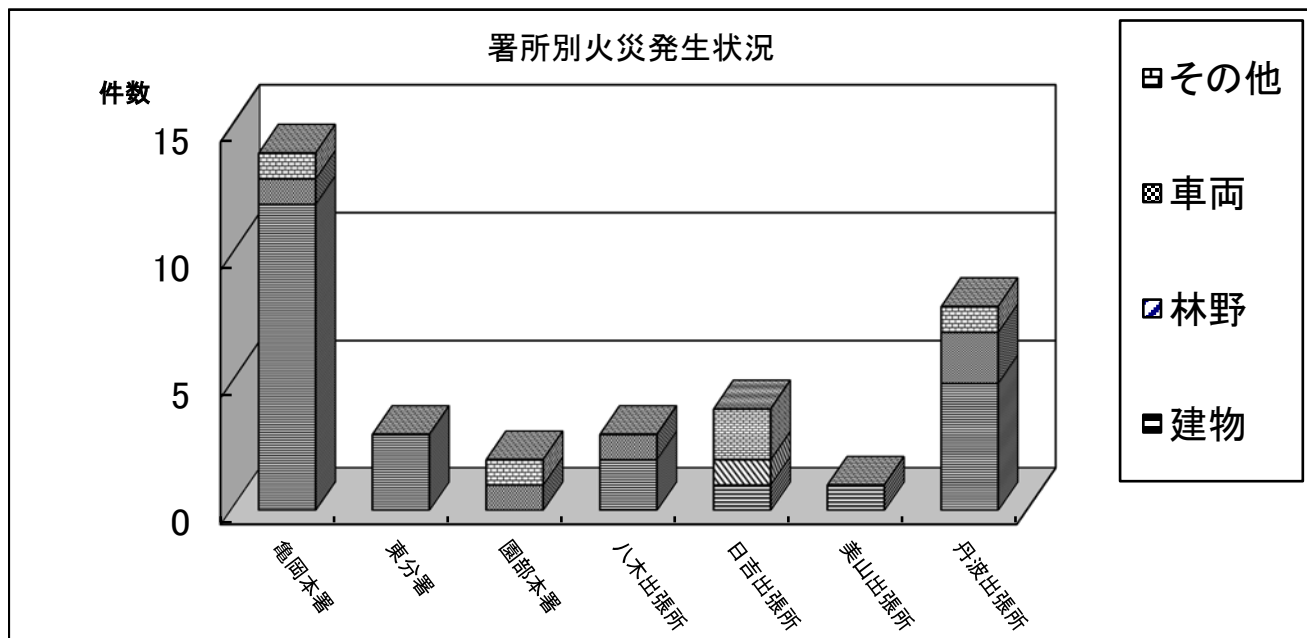
※△は、前年との比較において減を表す。

2.市町別火災状況

	火災種別					焼損棟数	り災世帯数	り災人員	死傷者		焼損面積				損害額 (千円)
	建物	林野	車両	その他	計				死者	負傷者	建物床面積 (㎡)	建物表面積 (㎡)	林野 (a)	その他 (㎡)	
亀岡市	15		1	1	17	20	23	48	2	1	821				91,454
南丹市	4	1	2	3	10	7	1	3		4	121	3	8	260	855
京丹波町	5		2	1	8	10	5	8		1	291	18			7,225
管外															
計	24	1	5	5	35	37	29	59	2	6	1,233	21	8	260	99,534

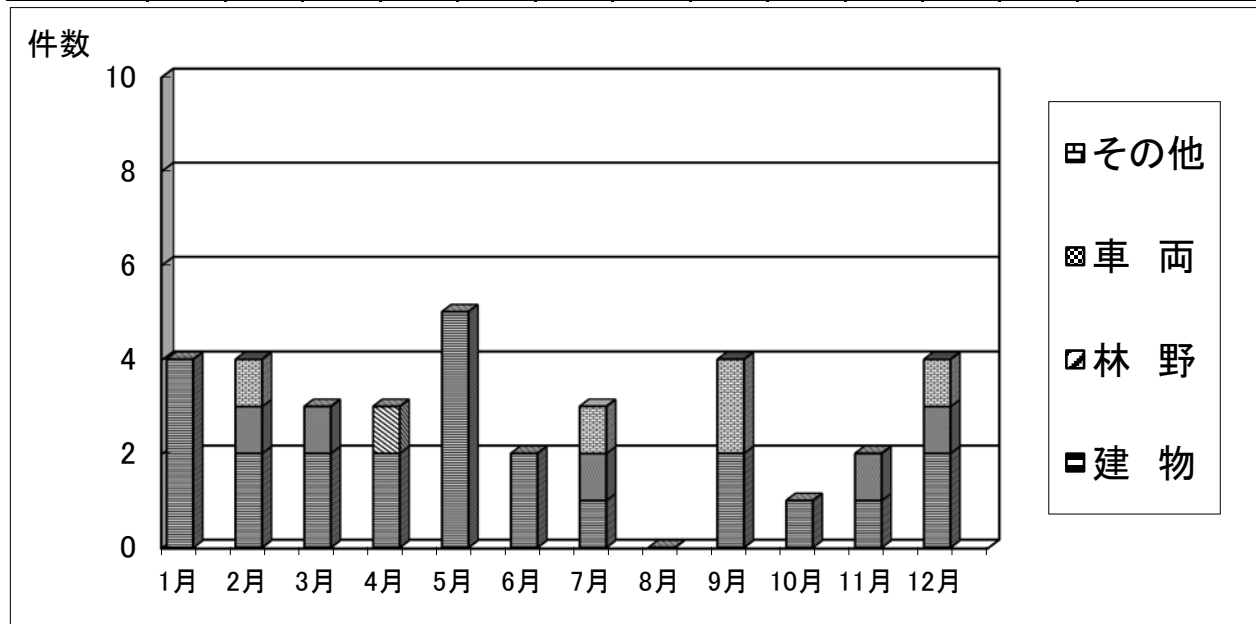
3.署所別火災状況

		建物	林野	車両	その他	計
亀岡消防署	本署	12		1	1	14
	東分署	3				3
園部消防署	本署			1	1	2
	八木出張所	2		1		3
	日吉出張所	1	1		2	4
	美山出張所	1				1
	丹波出張所	5		2	1	8
計		24	1	5	5	35



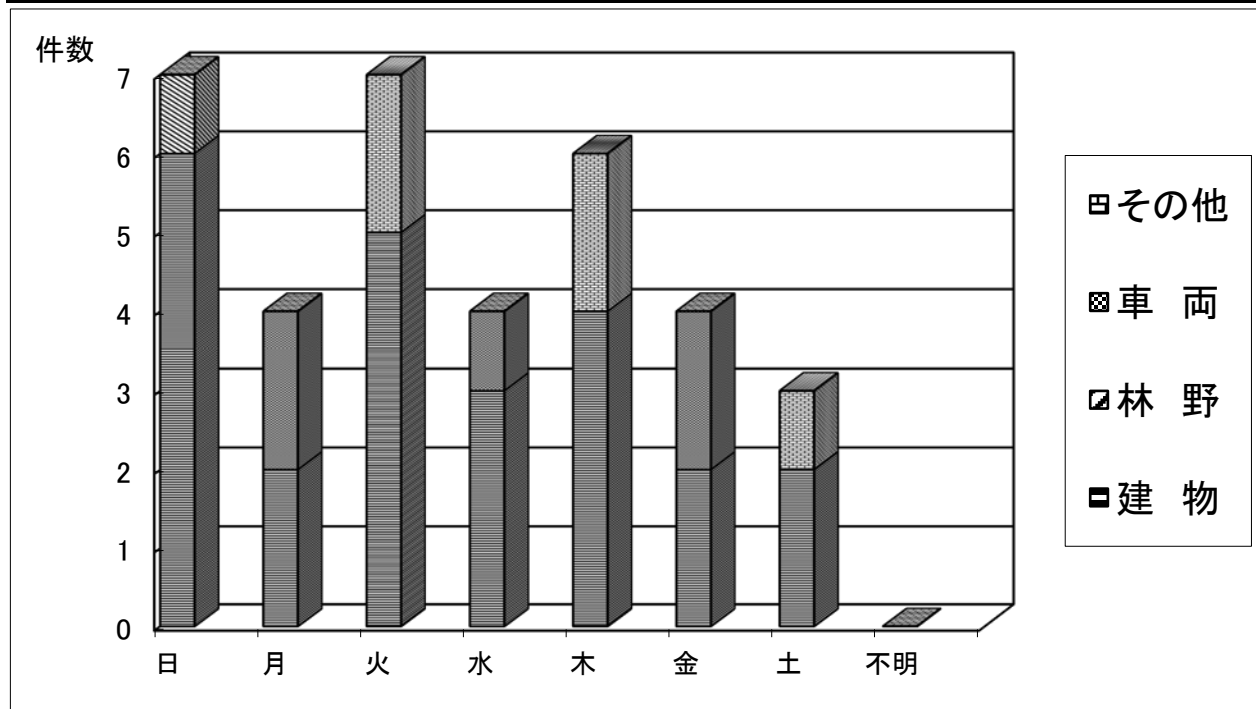
4. 月別火災状況

	1月	2月	3月	4月	5月	6月	7月	8月	9月	10月	11月	12月	計
建物	4	2	2	2	5	2	1		2	1	1	2	24
林野				1									1
車両		1	1				1				1	1	5
その他		1					1		2			1	5
計	4	4	3	3	5	2	3		4	1	2	4	35



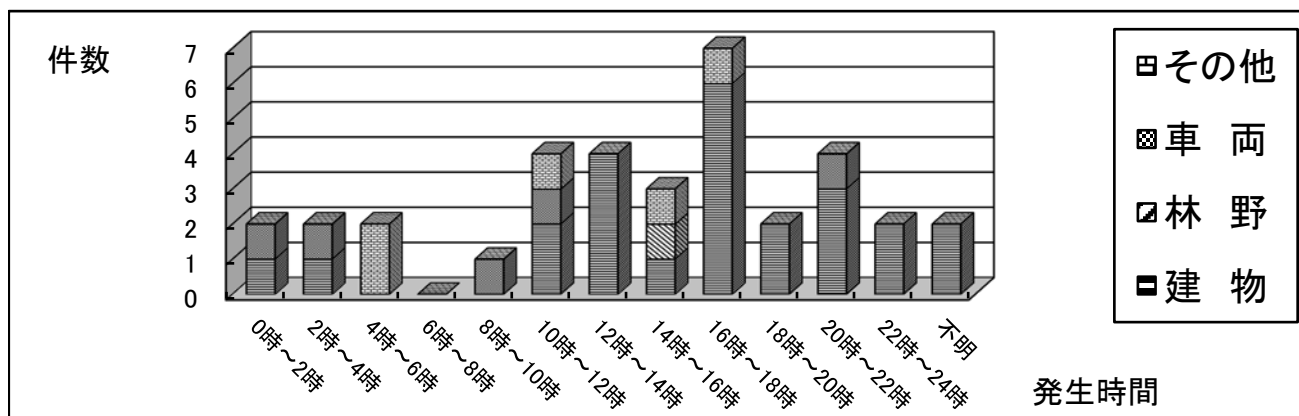
5. 曜日別火災状況

	日	月	火	水	木	金	土	不明	計
建物	6	2	5	3	4	2	2		24
林野	1								1
車両		2		1		2			5
その他			2		2		1		5
計	7	4	7	4	6	4	3		35



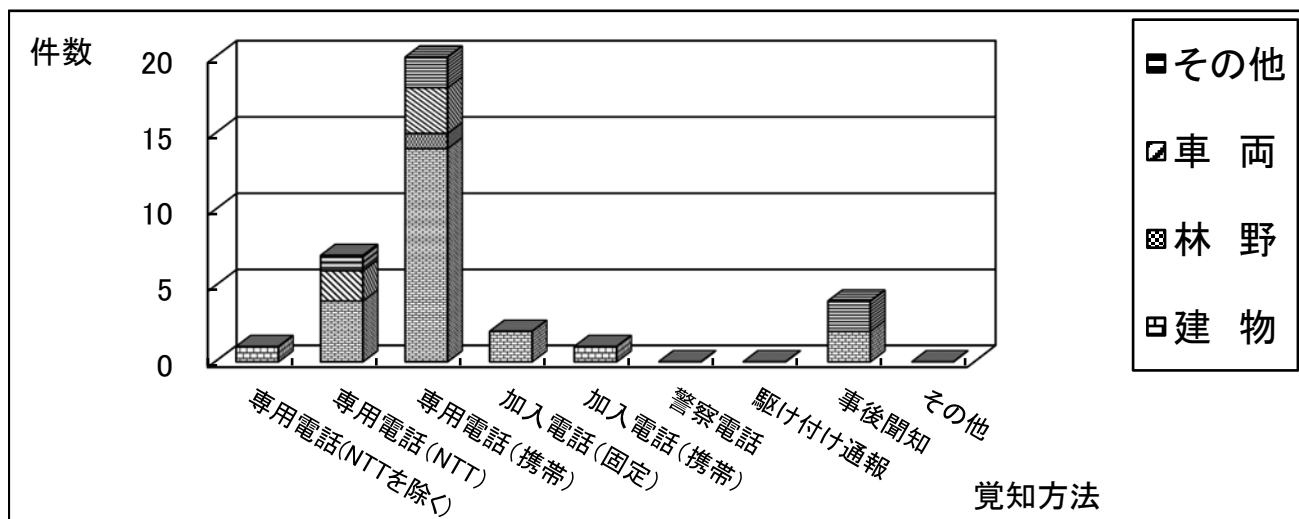
6. 発生時間別火災状況

	建物	林野	車両	その他	計
0時～2時	1		1		2
2時～4時	1		1		2
4時～6時				2	2
6時～8時					
8時～10時			1		1
10時～12時	2		1	1	4
12時～14時	4				4
14時～16時	1	1		1	3
16時～18時	6			1	7
18時～20時	2				2
20時～22時	3		1		4
22時～24時	2				2
不明	2				2
計	24	1	5	5	35



7. 覚知別火災状況

	建物	林野	車両	その他	計
専用電話(NTTを除く)	1				1
専用電話(NTT)	4		2	1	7
専用電話(携帯)	14	1	3	2	20
加入電話(固定)	2				2
加入電話(携帯)	1				1
警察電話					
駆け付け通報					
事後聞知	2			2	4
その他					
計	24	1	5	5	35



8. 火元の用途別火災状況

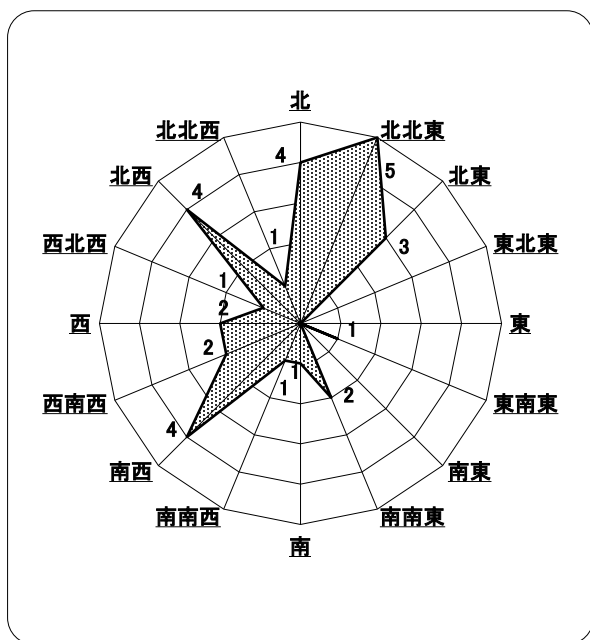
			件数	焼損面積		損害額(千円)
建 物	居住専用	住 宅	11	床面積	463 m ²	47,959
				表面積	3 m ²	
		共 同 住 宅	1	床面積	52 m ²	7,269
			表面積	m ²		
		物 置	1	床面積	21 m ²	121
				表面積	m ²	
	産業用	店 舗	1	床面積	325 m ²	28,812
				表面積	m ²	
		事 務 所	1	床面積	m ²	49
				表面積	m ²	
		工 場	2	床面積	m ²	3,712
				表面積	m ²	
		倉 庫	2	床面積	131 m ²	4,619
				表面積	m ²	
	納 屋	3	床面積	94 m ²	354	
		表面積	m ²			
一般廃棄物焼却施設	1	床面積	m ²	1		
		表面積	m ²			
作 業 場	1	床面積	108 m ²	5,811		
		表面積	m ²			
延 焼 に よ る も の			/	棟 数	17 棟	火元損害額に含まれる
				床面積	39 m ²	
				表面積	15 m ²	
合 計			24	床面積	1,233 m ²	98,707
				表面積	18 m ²	
林 野	普 通 林	1	8 a			
	延 焼 に よ る も の	/	a		火元損害額に含まれる	
	合 計	1	8 a			
車 両	乗 用 車	2	2 台		173	
	貨 物 車	1	1 台		88	
	重 機	1	1 台		533	
	原 動 機 付 自 転 車	1	1 台		17	
	延 焼 に よ る も の	/	1 台		火元損害額に含まれる	
合 計			5	6 台		811
そ の 他	枯 れ 草	1	260 m ²			
	着 衣	1				
	田 畑	1				
	遊 具	1			16	
	集 塵 機	1				
	延 焼 に よ る も の	/	3 m ²		火元損害額に含まれる	
合 計			5	263 m ²		16

9. 火災の主な原因

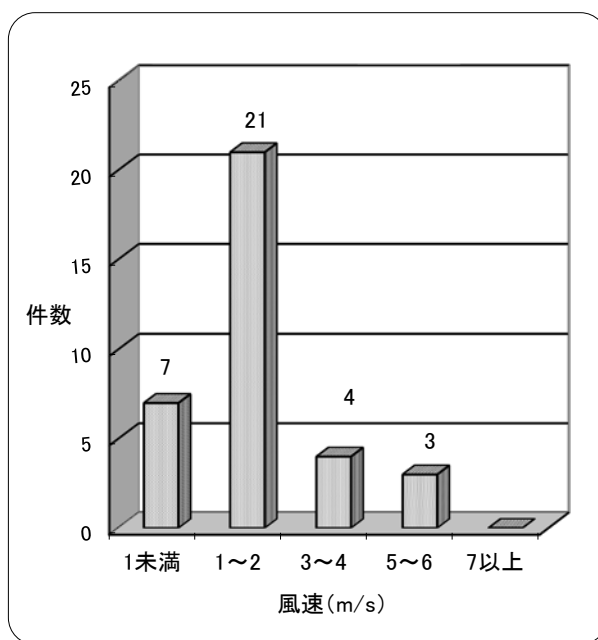
市 町 別	亀 岡 市				南 丹 市				京丹波町				計				合 計
	建 物	林 野	車 両	そ の 他	建 物	林 野	車 両	そ の 他	建 物	林 野	車 両	そ の 他	建 物	林 野	車 両	そ の 他	
たばこ	2												2				2
こんろ	2												2				2
煙突・煙道	1								1				2				2
排気管											2			2			2
たき火	1				2			2				1	3			3	6
火入れ						1								1			1
取灰					1								1				1
放火			1						1				1		1		2
その他	4						1		1				5		1		6
不明・調査中	5			1	1		1	1	2				8		1	2	11
計	15		1	1	4	1	2	3	5		2	1	24	1	5	5	35

10. 気象別火災状況

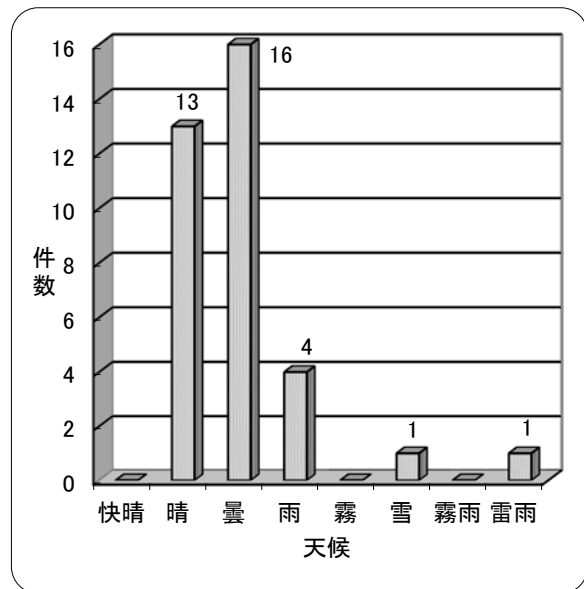
(1) 風向別(無風4件を除く)



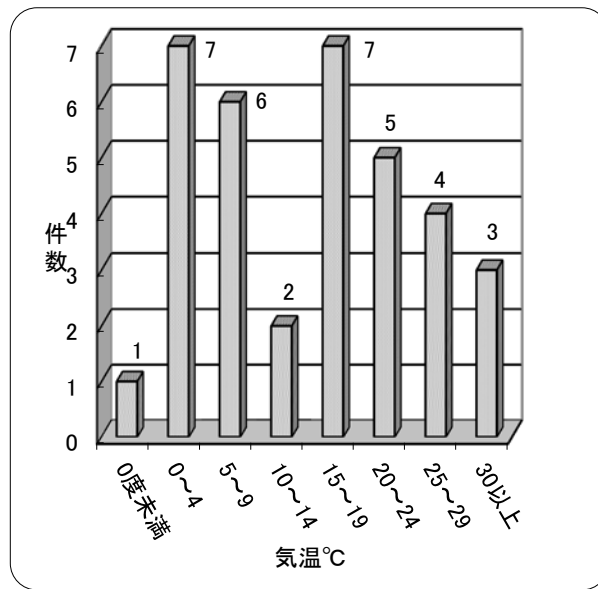
(2) 風速別



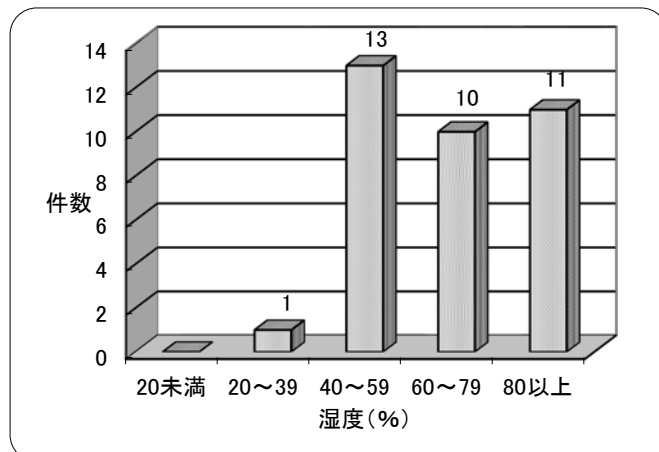
(3) 天候別



(4) 気温別



(5) 相対湿度別



11. 市町別出動状況

		亀岡市	南丹市	京丹波町	管外	合計	
火災事件	建物	15	4	5		24	
	林野		1			1	
	車両	1	2	2		5	
	その他	1	3	1		5	
	計	17	10	8		35	
消防事故	無損事故	建物	6	6	2		14
		林野	1	1			2
		車両	2				2
		その他	13	4	4		21
		小計	22	11	6		39
	破裂事故	1				1	
	漏洩流出事故	9	2	5		16	
	電気事故	1	1			2	
	燃烧放置事故	11	3	1		15	
	発報事故	37	21	3	2	63	
	計	81	38	15	2	136	
	その他出動	水防	19	1			20
		捜索	2	1	1		4
警備		12	8	2	10	32	
救急支援		28	22	8		58	
その他の出動			2			2	
計		61	34	11	10	116	

12. 過去10年間における火災件数

市町別	種別	平成 15年	平成 16年	平成 17年	平成 18年	平成 19年	平成 20年	平成 21年	平成 22年	平成 23年	平成 24年	計
亀岡市	建物	13	17	21	19	30	20	20	18	14	15	187
	林野			1						2		3
	車両	6	9	3	5	6	3	1	8	2	1	44
	その他		1	2	2	5	3	2	3	2	1	21
	計	19	27	27	26	41	26	23	29	20	17	255
南丹市	建物	15	8	13	7	8	9	3	10	9	4	86
	林野		1	1	3			1			1	7
	車両	1	1	1		2	3	3	2		2	15
	その他	2		1	4	2	2	1	3		3	18
	計	18	10	16	14	12	14	8	15	9	10	126
京丹波町	建物	10	8	5	3	2	8	5	5	6	5	57
	林野	2			2	1	1		1			7
	車両	1	3		2		1	1	1	4	2	15
	その他	2	1	1						2	1	7
	計	15	12	6	7	3	10	6	7	12	8	86
旧京北町	建物		1	1	/	/	/	/	/	/	/	2
	林野	1	1		/	/	/	/	/	/	/	2
	車両		1		/	/	/	/	/	/	/	1
	その他				/	/	/	/	/	/	/	
	計	1	3	1	/	/	/	/	/	/	/	5
合計	建物	38	34	40	29	40	37	28	33	29	24	332
	林野	3	2	2	5	1	1	1	1	2	1	19
	車両	8	14	4	7	8	7	5	11	6	5	75
	その他	4	2	4	6	7	5	3	6	4	5	46
	計	53	52	50	47	56	50	37	51	41	35	472

救急統計の部

※（ ）内の数字は前年（平成23年中）の数字を表します。

1 出動件数及び搬送人員

出動件数は、6,068件（5,898件）で1日平均16.6回（16.2回）出動しており、前年に比べ170件、約2.9%増加しています。

搬送人員も5,861人（5,705人）と、前年に比べ156人、約2.7%増加しています。

2 事故種別

事故種別ごとの出動件数は、急病が3,878件（3,644件）で、全出動件数の63.9%（61.8%）を占めました。以下、一般負傷が822件（853件）で13.5%（14.5%）、交通事故が764件（776件）で12.6%（13.2%）となっています。

増加した主なものは、急病が234件、労働災害が25件、減少した主なものは、一般負傷の31件でした。

3 年齢区分別

年齢区分別の搬送人員は、高齢者〈65歳以上〉が3,283人（3,102人）と最も多く、全体の56.0%（54.4%）を占め、次に成人〈18歳以上65歳未満〉が2,098人（2,071人）で35.8%（36.3%）、少年・乳幼児・新生児〈18歳未満〉が480人（532人）で8.2%（9.3%）となっています。

さらに事故種別ごとにみると、

- (1) 急病では、搬送した3,680人のうち、高齢者が2,332人で63.4%を占め、成人が1,133人で30.8%、少年・乳幼児・新生児が215人で5.8%となっています。
- (2) 交通事故では、搬送した834人のうち、成人が557人で66.8%を占め、高齢者が167人で20.0%、少年・乳幼児・新生児が110人で13.2%となっており、急病に比較して成人の占める割合が大きくなっています。
- (3) 一般負傷では、搬送した798人のうち、高齢者が518人で64.9%を占め、成人が172人で21.6%、少年・乳幼児・新生児が108人で13.5%となっています。

4 傷病程度別

傷病程度別の搬送人員では、搬送した5,861人のうち、軽症が3,171人（3,115人）で全体の54.1%（54.6%）を占めており、次いで、中等症が1,869人（1,789人）で31.9%（31.4%）、重症は、658人（672人）で11.2%（11.8%）、死亡が161人（126人）で、2.7%（2.2%）となっています。

これを事故種別ごとにみると、

- (1) 急病では、搬送した3,680人のうち軽症が1,851人で50.3%を占め、中等症が1,309人で35.6%、重症が393人で10.7%となっています。
- (2) 交通事故では、搬送した834人のうち、軽症が666人で79.9%を占め、中等症が93人で11.2%、重症が60人で7.2%となっています。
- (3) 一般負傷では、搬送した798人のうち軽症が478人で59.9%を占め、中等症が211人で26.4%、重症が100人で12.5%となっています。

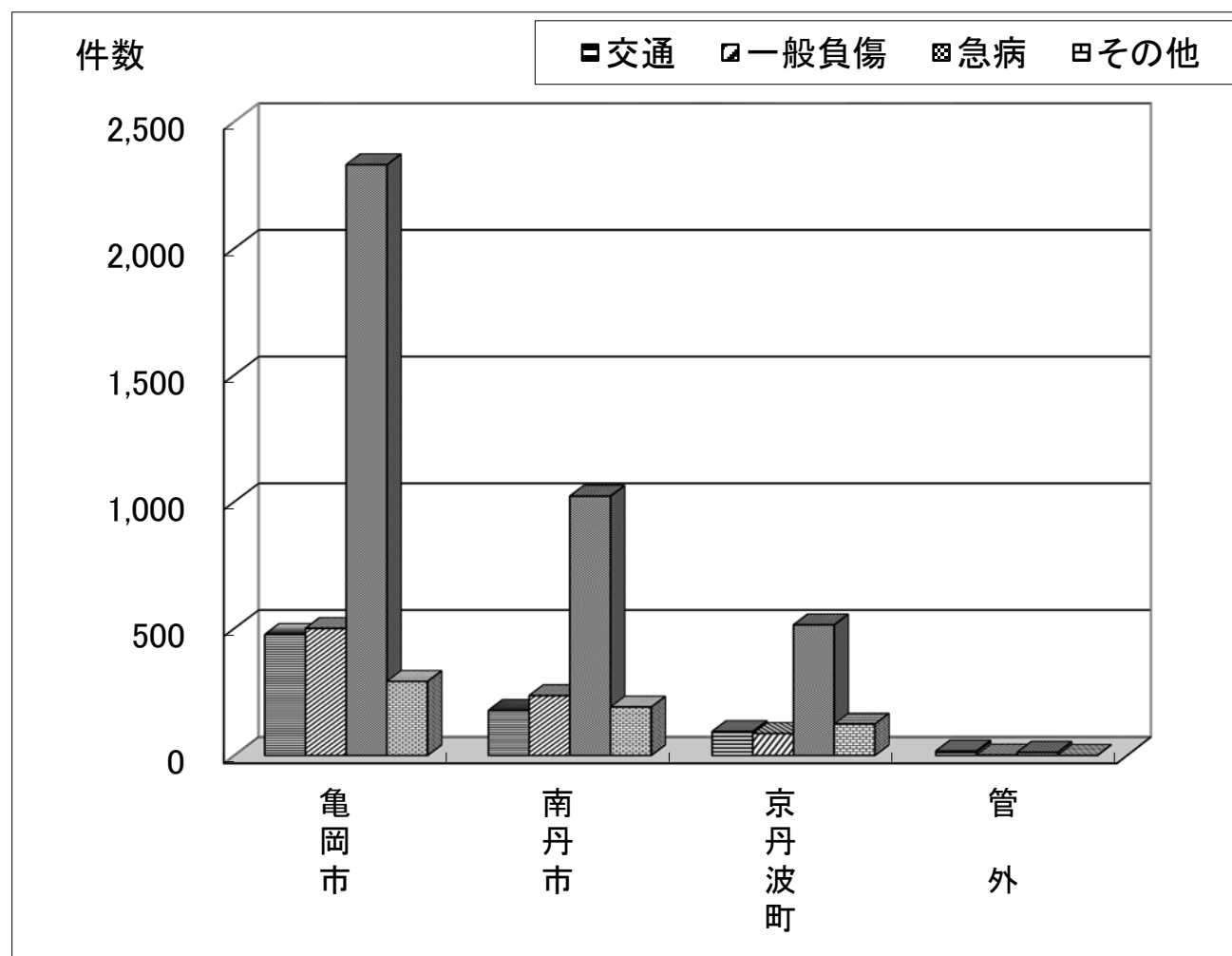
1. 救急概要

		平成24年	平成23年	増 減	
出 動 件 数		6,068	5,898	170	
搬 送 人 員		5,861	5,705	156	
不 取 扱 い		296	309	△ 13	
事 故 種 別 出 動 件 数	火 災	11	11		
	自 然 災 害	1		1	
	水 難	4	10	△ 6	
	交 通	764	776	△ 12	
	労 働 災 害	79	54	25	
	運 動 競 技	50	57	△ 7	
	一 般 負 傷	822	853	△ 31	
	加 害	24	27	△ 3	
	自 損 行 為	74	89	△ 15	
	急 病	3,878	3,644	234	
	そ の 他	転 院 搬 送	351	369	△ 18
		医 師 搬 送			
		資 機 材 等 輸 送			
そ の 他		10	8	2	
1 日 平 均 出 動 件 数 (件)		16.6	16.2	0.4	
1 日 平 均 搬 送 人 員 (人)		16.1	15.6	0.5	

※△は、前年との比較において減を表す。

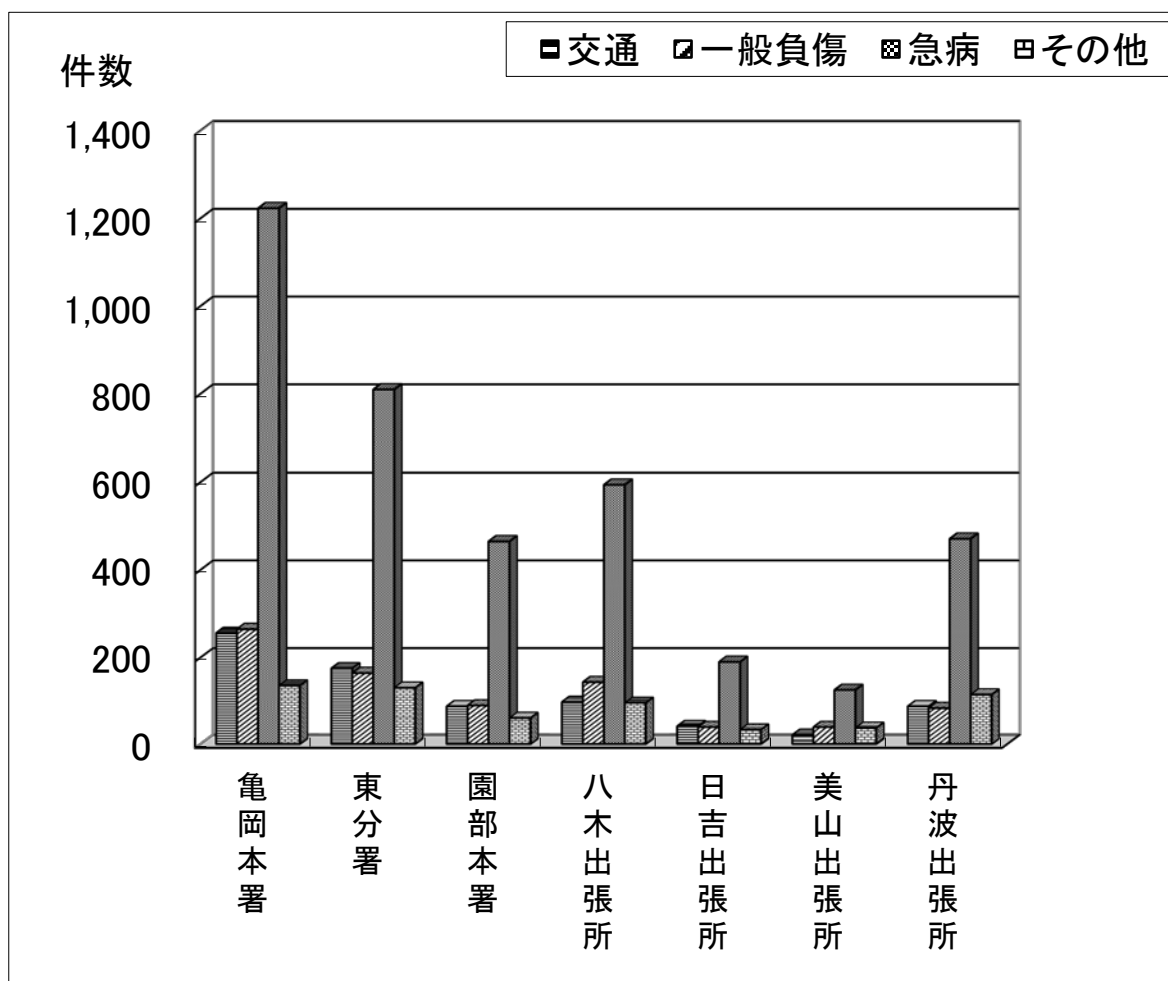
2. 市町別救急出動件数

	交通	一般負傷	急病	その他	計
亀岡市	476	500	2,330	291	3,597
南丹市	177	235	1,022	190	1,624
京丹波町	94	86	514	123	817
管外	17	1	12		30
計	764	822	3,878	604	6,068



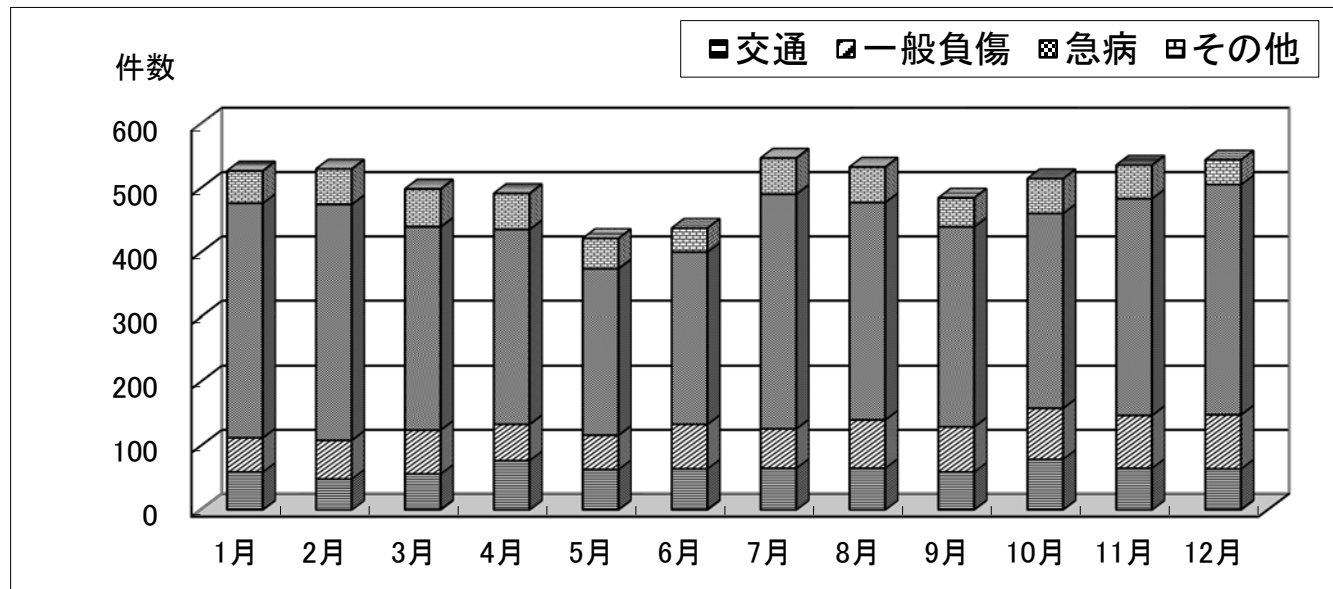
3. 署所別救急出動件数

		交通	一般負傷	急病	その他	計
亀岡消防署	亀岡本署	256	265	1,223	135	1,879
	東分署	175	164	810	130	1,279
	小計	431	429	2,033	265	3,158
園部消防署	園部本署	87	89	465	60	701
	八木出張所	97	143	594	95	929
	日吉出張所	41	39	190	33	303
	美山出張所	21	39	125	37	222
	丹波出張所	87	83	471	114	755
	小計	333	393	1,845	339	2,910
合計		764	822	3,878	604	6,068



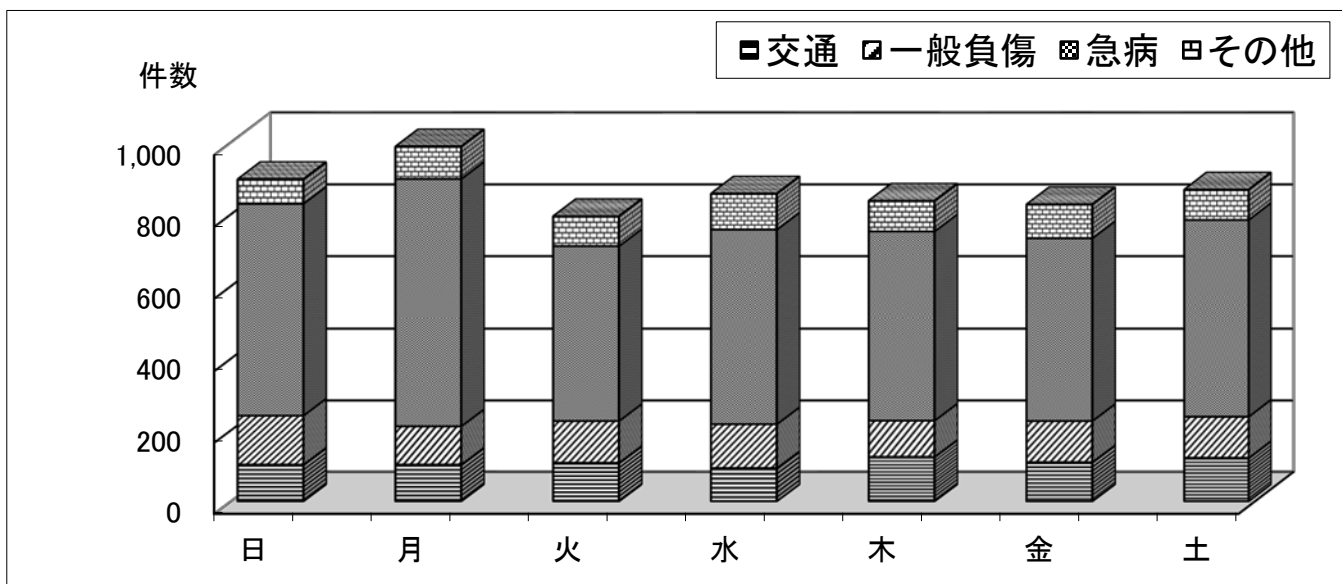
4. 月別救急出動件数

	1月	2月	3月	4月	5月	6月	7月	8月	9月	10月	11月	12月	計
交通	59	48	56	77	63	64	65	65	59	79	65	64	764
一般負傷	54	61	69	57	54	70	62	76	71	80	83	85	822
急病	364	366	315	302	258	267	364	337	310	302	336	357	3,878
その他	50	55	59	56	47	37	56	55	45	54	52	38	604
計	527	530	499	492	422	438	547	533	485	515	536	544	6,068



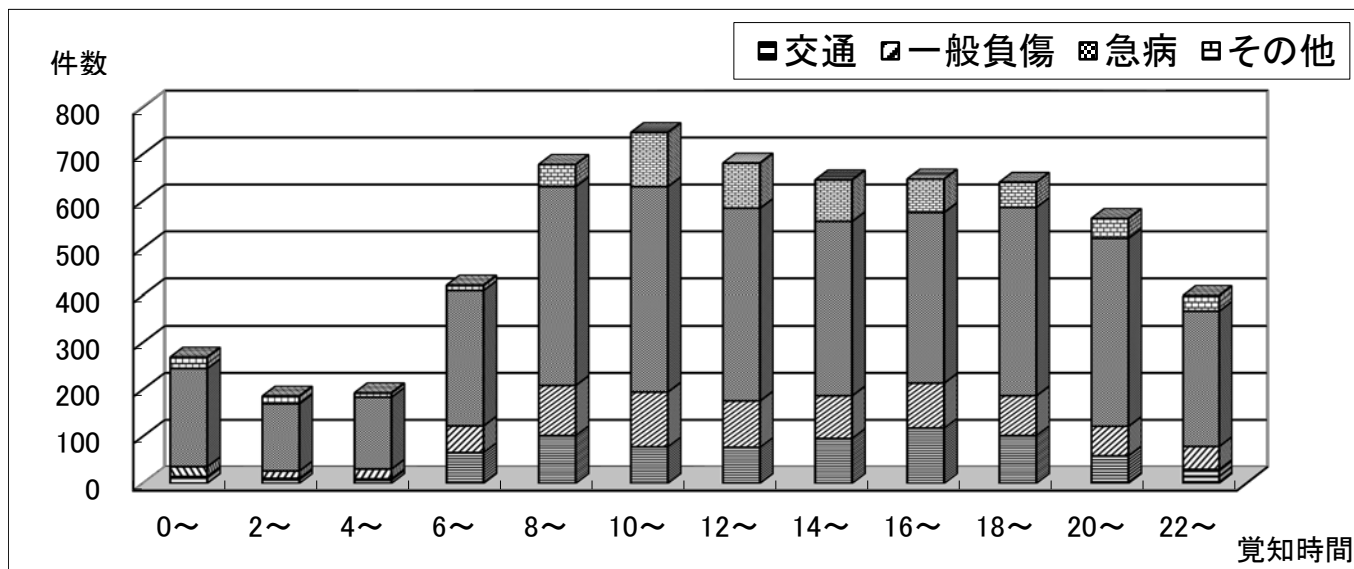
5. 曜日別救急出動件数

	日	月	火	水	木	金	土	計
交通	103	103	108	93	125	110	122	764
一般負傷	138	108	118	124	102	116	116	822
急病	588	687	485	540	525	507	546	3,878
その他	68	90	83	100	85	94	84	604
計	897	988	794	857	837	827	868	6,068



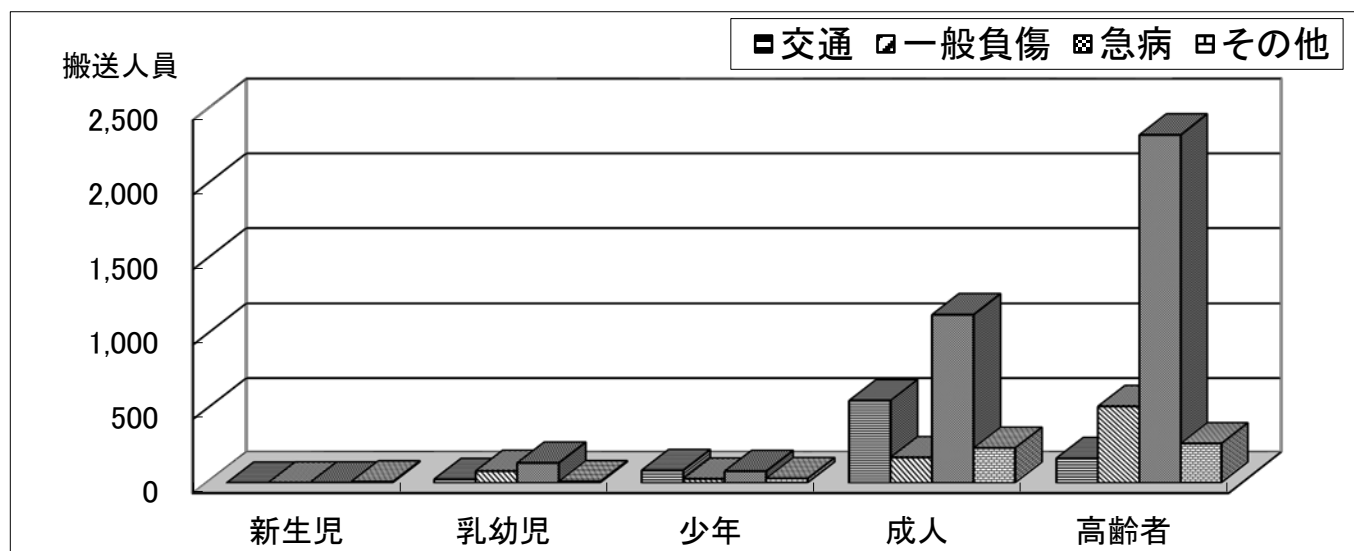
6. 覚知時間別救急出動件数

	0～	2～	4～	6～	8～	10～	12～	14～	16～	18～	20～	22～	計
交通	15	11	10	66	102	78	77	96	118	102	59	30	764
一般負傷	21	16	21	57	107	117	99	91	96	85	63	49	822
急病	209	143	153	287	422	436	409	370	362	400	399	288	3,878
その他	24	16	9	11	47	115	96	88	71	53	42	32	604
計	269	186	193	421	678	746	681	645	647	640	563	399	6,068



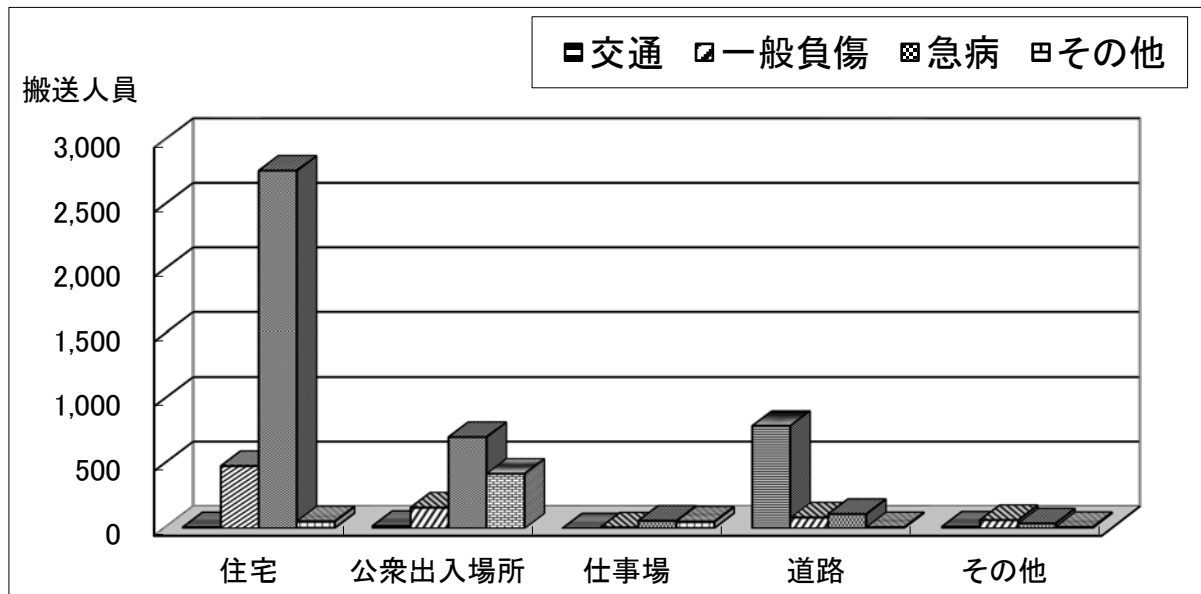
7. 年齢別搬送人員状況

	新生児 (28日以内)	乳幼児 (7歳未満)	少年 (18歳未満)	成人 (65歳未満)	高齢者 (65歳以上)	計
交通		25	85	557	167	834
一般負傷	1	80	27	172	518	798
急病	1	135	79	1,133	2,332	3,680
その他	8	9	30	236	266	549
計	10	249	221	2,098	3,283	5,861



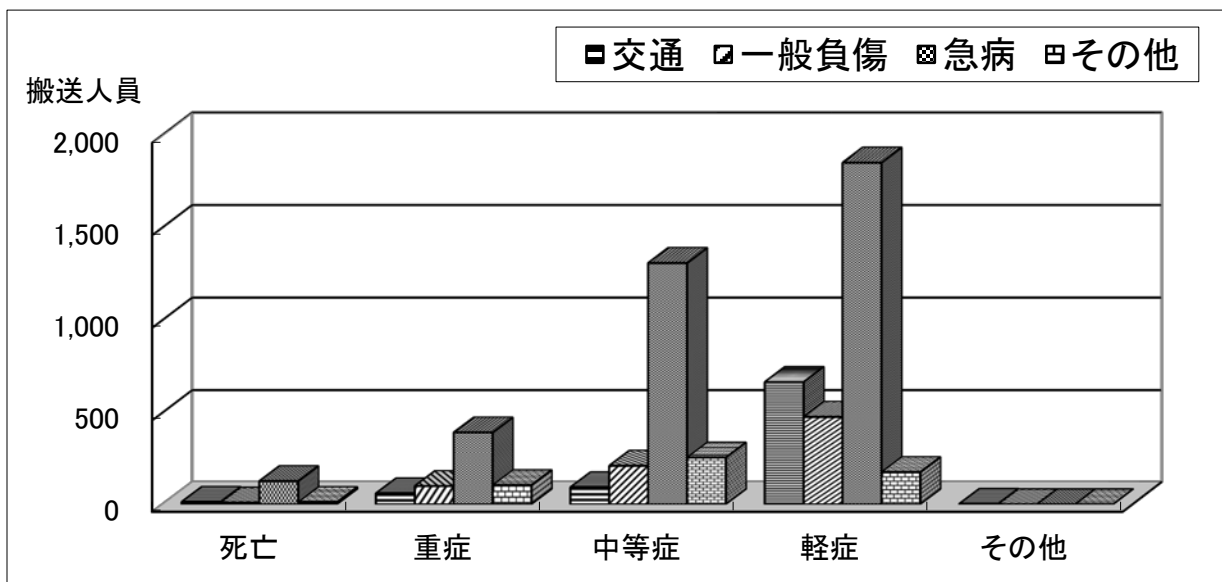
8. 発生場所別搬送人員状況

	住 宅	公衆出入場所	仕事場	道 路	その他	計
交 通	9	19		792	14	834
一般負傷	482	161	7	84	64	798
急 病	2,765	706	59	111	39	3,680
その他	55	422	53	9	10	549
計	3,311	1,308	119	996	127	5,861



9. 傷病程度別搬送人員状況

	死 亡	重 症	中等症	軽 症	その他	計
交 通	13	60	93	666	2	834
一般負傷	9	100	211	478		798
急 病	127	393	1,309	1,851		3,680
その他	12	105	256	176		549
計	161	658	1,869	3,171	2	5,861



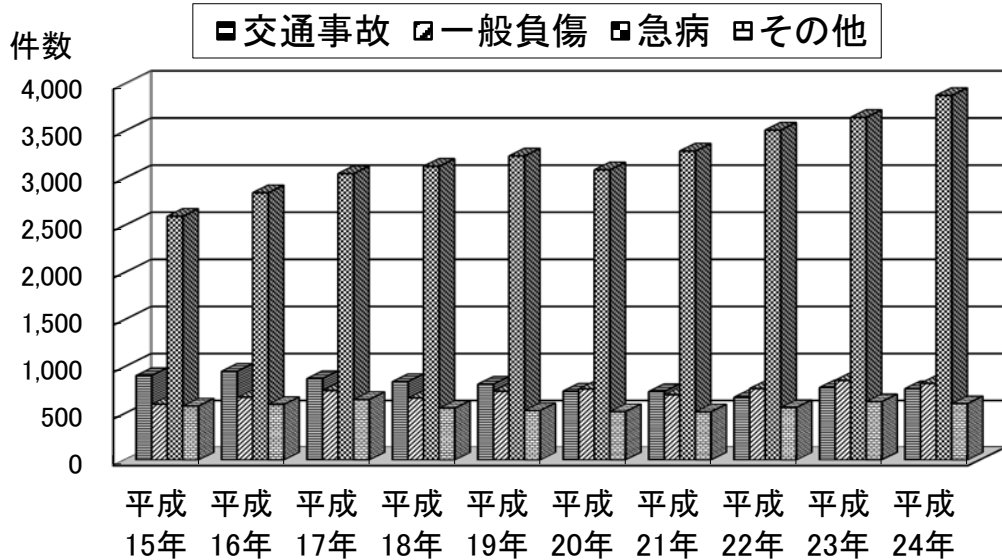
10. 応急処置状況

事故種別 応急処置	交 通	一般負傷	急 病	そ の 他	計
処 置 対 象 人 員	825	792	3,677	549	5,843
止 血	33	77	24	21	155
固 定	197	140	43	37	417
人 工 呼 吸	2		7		9
心 臓 マ ッ サ ー ジ					
心 肺 蘇 生	9	10	121	9	149
酸 素 吸 入	72	57	1,084	173	1,386
気 道 確 保	11	13	157	13	194
特 定 行 為	5	8	95	4	112
気 管 挿 管	1	5	8		14
保 温	281	427	2,453	358	3,519
被 覆	204	202	21	61	488
在 宅 療 法 継 続			20		20
除 細 動		1	12	1	14
静 脈 路 確 保	5	7	66	3	81
薬 剤 投 与	2	3	22		27
その他の応急処置	41	34	168	26	269
血 圧 測 定	812	746	3,531	524	5,613
聴診器による心音等聴取	194	79	1,062	83	1,418
血中酸素飽和度の測定	817	775	3,576	538	5,706
心 電 図 測 定	147	246	3,019	315	3,727
計	2,827	2,817	15,386	2,162	23,192

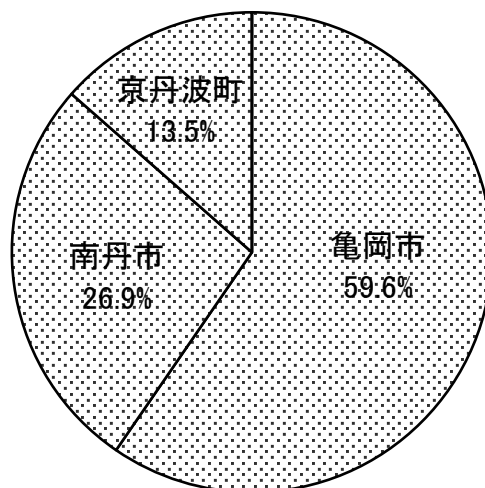
11. 過去10年間に於ける市町別救急出動件数

市町別	平成15年	平成16年	平成17年	平成18年	平成19年	平成20年	平成21年	平成22年	平成23年	平成24年
亀岡市	2,747	2,996	3,140	3,155	3,186	3,117	3,195	3,347	3,587	3,597
南丹市	1,193	1,272	1,468	1,395	1,468	1,347	1,377	1,401	1,481	1,624
京丹波町	530	543	621	623	646	633	651	734	809	817
旧京北町	187	234	65							
管外	20	19	20	13	15	10	15	27	21	30
合計	4,677	5,064	5,314	5,186	5,315	5,107	5,238	5,509	5,898	6,068
対前年比		+ 387	+ 250	- 128	+ 129	- 208	+ 131	+ 271	+ 389	+ 170

	事故種別	平成15年	平成16年	平成17年	平成18年	平成19年	平成20年	平成21年	平成22年	平成23年	平成24年
組合計	交通事故	905	950	873	840	812	739	734	672	776	764
	一般負傷	599	674	745	666	738	762	701	765	853	822
	急病	2,595	2,845	3,048	3,126	3,235	3,088	3,287	3,510	3,644	3,878
	その他	578	595	648	554	530	518	516	562	625	604
	計	4,351	4,523	4,522	4,677	5,064	5,107	5,238	5,509	5,898	6,068

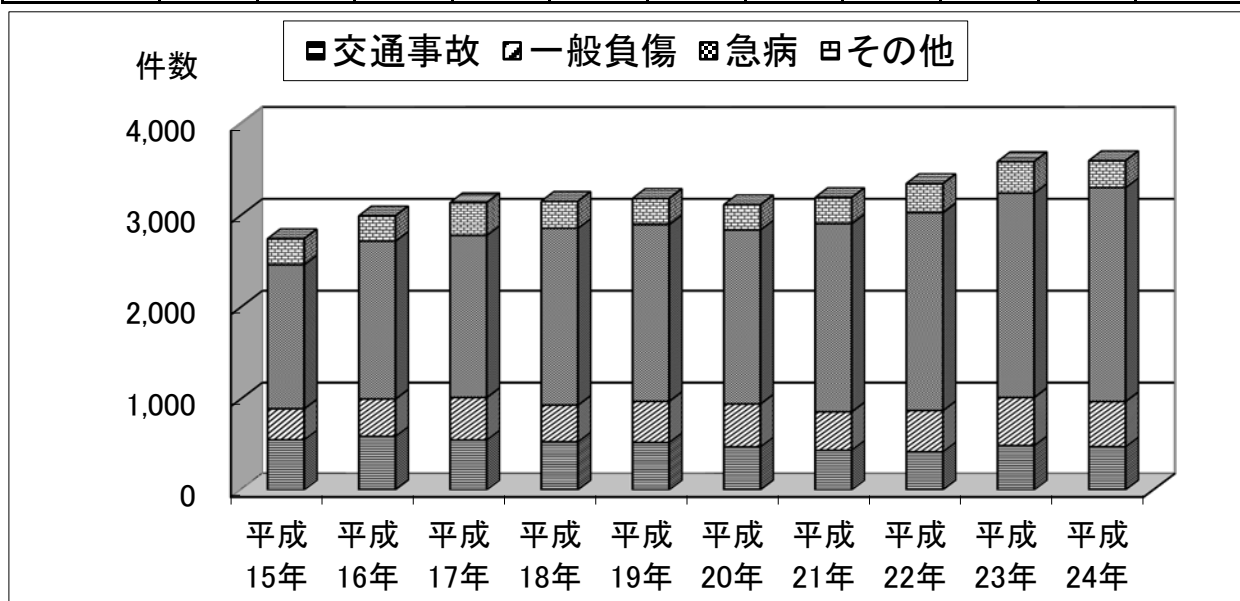


平成24年市町別件数比率



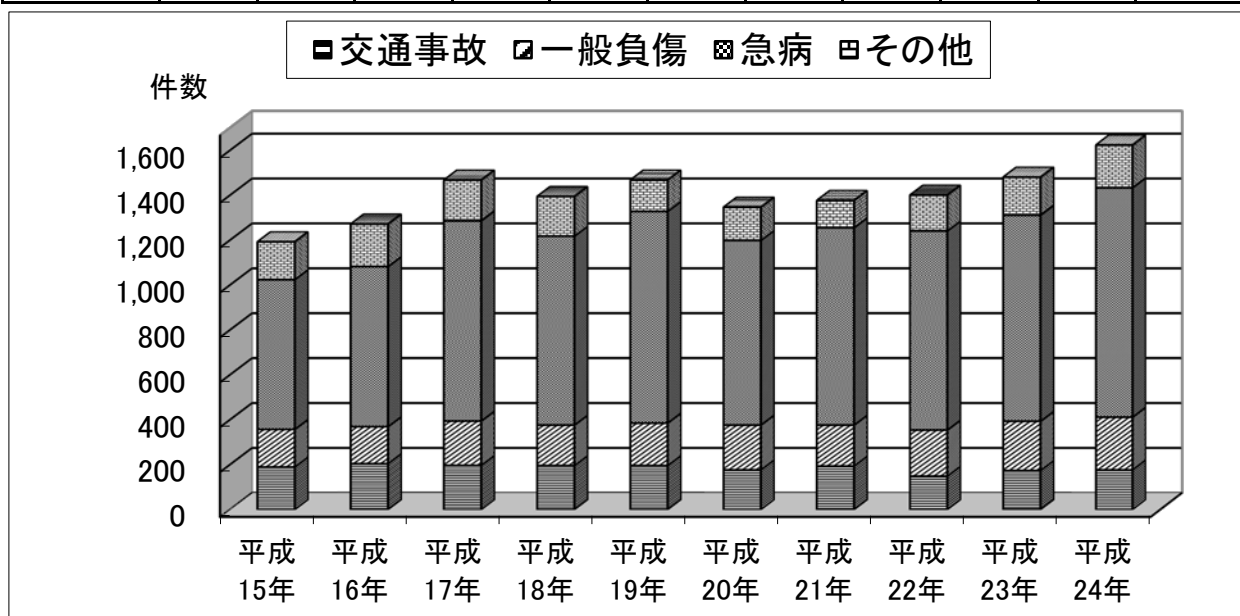
(1) 亀岡市

種別	平成 15年	平成 16年	平成 17年	平成 18年	平成 19年	平成 20年	平成 21年	平成 22年	平成 23年	平成 24年	計
交通事故	552	590	550	531	524	475	438	420	489	476	5,045
一般負傷	344	413	469	405	454	474	425	456	531	500	4,471
急病	1,569	1,719	1,766	1,927	1,925	1,896	2,049	2,155	2,226	2,330	19,562
その他	282	274	355	292	283	272	283	316	341	291	2,989
計	2,747	2,996	3,140	3,155	3,186	3,117	3,195	3,347	3,587	3,597	32,067



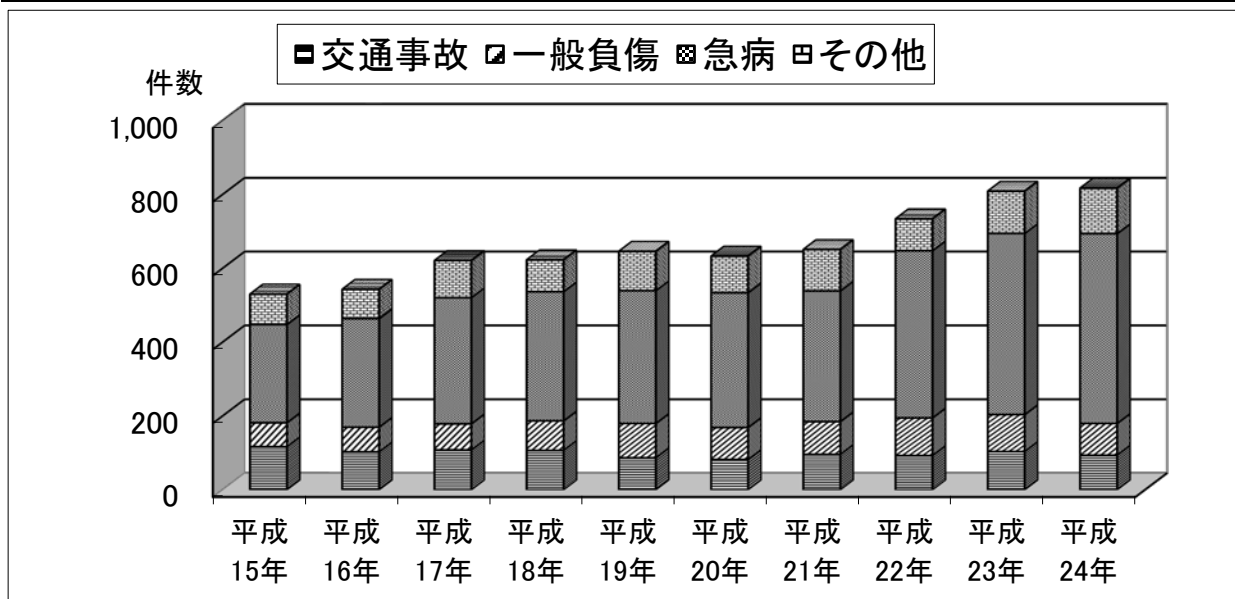
(2) 南丹市

種別	平成 15年	平成 16年	平成 17年	平成 18年	平成 19年	平成 20年	平成 21年	平成 22年	平成 23年	平成 24年	計
交通事故	190	205	197	196	196	177	194	149	174	177	1,855
一般負傷	168	165	198	181	190	200	183	206	220	235	1,946
急病	667	713	892	842	943	823	879	887	918	1,022	8,586
その他	168	189	181	176	139	147	121	159	169	190	1,639
計	1,193	1,272	1,468	1,395	1,468	1,347	1,377	1,401	1,481	1,624	14,026



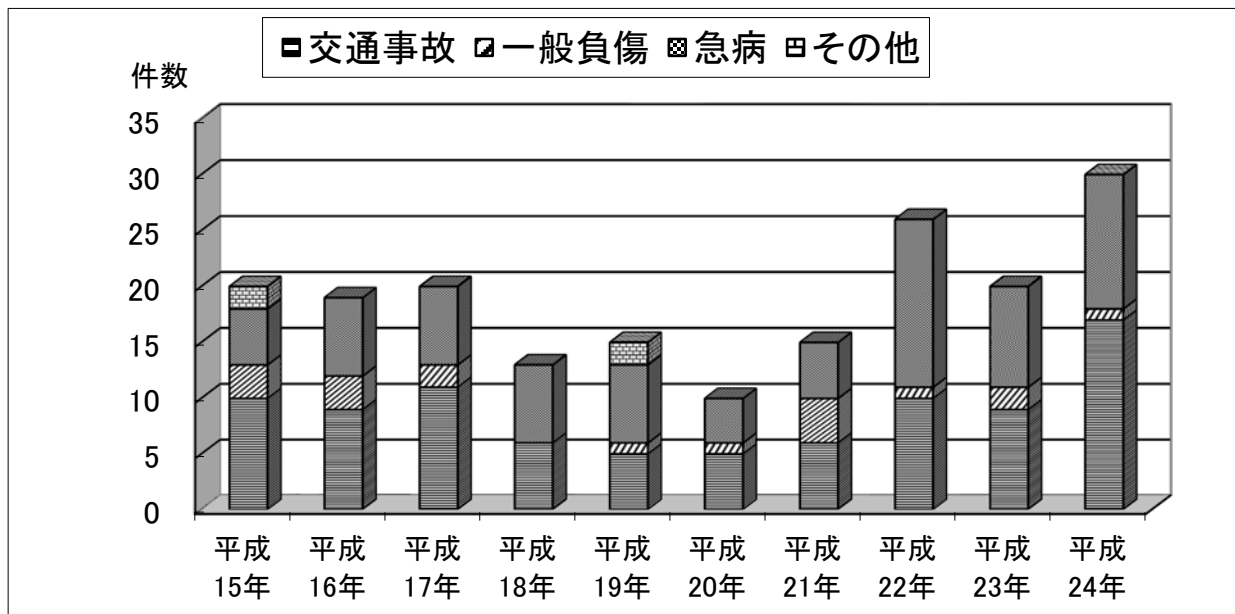
(3)京丹波町

種別	平成 15年	平成 16年	平成 17年	平成 18年	平成 19年	平成 20年	平成 21年	平成 22年	平成 23年	平成 24年	計
交通事故	117	103	108	107	87	82	96	93	104	94	991
一般負傷	65	67	71	80	93	87	89	102	100	86	840
急病	266	294	342	350	360	365	354	453	491	514	3,789
その他	82	79	100	86	106	99	112	86	114	123	987
計	530	543	621	623	646	633	651	734	809	817	6,607



(4)管 外

種別	平成 15年	平成 16年	平成 17年	平成 18年	平成 19年	平成 20年	平成 21年	平成 22年	平成 23年	平成 24年	計
交通事故	10	9	11	6	5	5	6	10	9	17	88
一般負傷	3	3	2		1	1	4	1	2	1	18
急病	5	7	7	7	7	4	5	15	9	12	78
その他	2				2						4
計	20	19	20	13	15	10	15	26	10	30	188



救助統計の部

※（ ）内の数字は前年（平成23年中）の数字を表します。

1 出動件数及び救助件数

出動件数は、91件（99件）で、前年に比べ8件減少しており、救助人員も、57人（70人）と前年に比べ13人減少しています。

2 事故種別

事故種別は、交通事故が50件（61件）で全体の54.9%（61.6%）を占め、建物等による事故13件（9件）、水難事故4件（7件）、機械による事故2件（2件）となっています。

※ 救助統計の事故種別は、次により区分しています。

1 火災

火災現場において、直接火災に起因して生じた事故をいう。

2 交通事故

すべての交通機関相互の衝突及び接触又は単一事故若しくは歩行者等が交通機関に接触した等による事故をいう。

3 水難事故

水泳中の溺者又は水中転落等による事故をいう。

4 自然災害事故

暴風、豪雨、豪雪、洪水、高潮、地震、津波、噴火、雪崩、地すべりその他の異常な自然現象に起因する災害による事故をいう。

5 機械による事故

エレベーター、プレス機械、ベルトコンベアー、その他の建設機械、工作機械等による事故をいう。

6 建物等による事故

建物、門、柵、へい等建物に付帯する施設又はこれらに類する工作物の倒壊による事故、建物等内に閉じ込められる事故、建物等に挟まれる事故等をいう。

7 ガス及び酸欠事故

一酸化中毒その他の中毒事故、酸素欠乏による事故等をいう。

8 破裂事故

火災以外のボイラー、ボンベ等の物理的破裂による事故をいう。

9 その他の事故

1から8に掲げる事故以外の事故で、救助を必要としたものをいう。

1. 救助出動状況

区分		年別	平成24年	平成23年	増減
出動件数(件)			91	99	△8
救助人員(人)			57	70	△13
事故種別出動件数 (件)	火災			1	△1
	交通事故		50	61	△11
	水難事故		4	7	△3
	自然災害事故		1		1
	機械による事故		2	2	
	建物等による事故		13	9	4
	ガス及び酸欠事故		1	1	
	破裂事故				
	その他の事故		20	18	2

※ △は、前年との比較において減を表す。

2. 事故種別救助出動状況

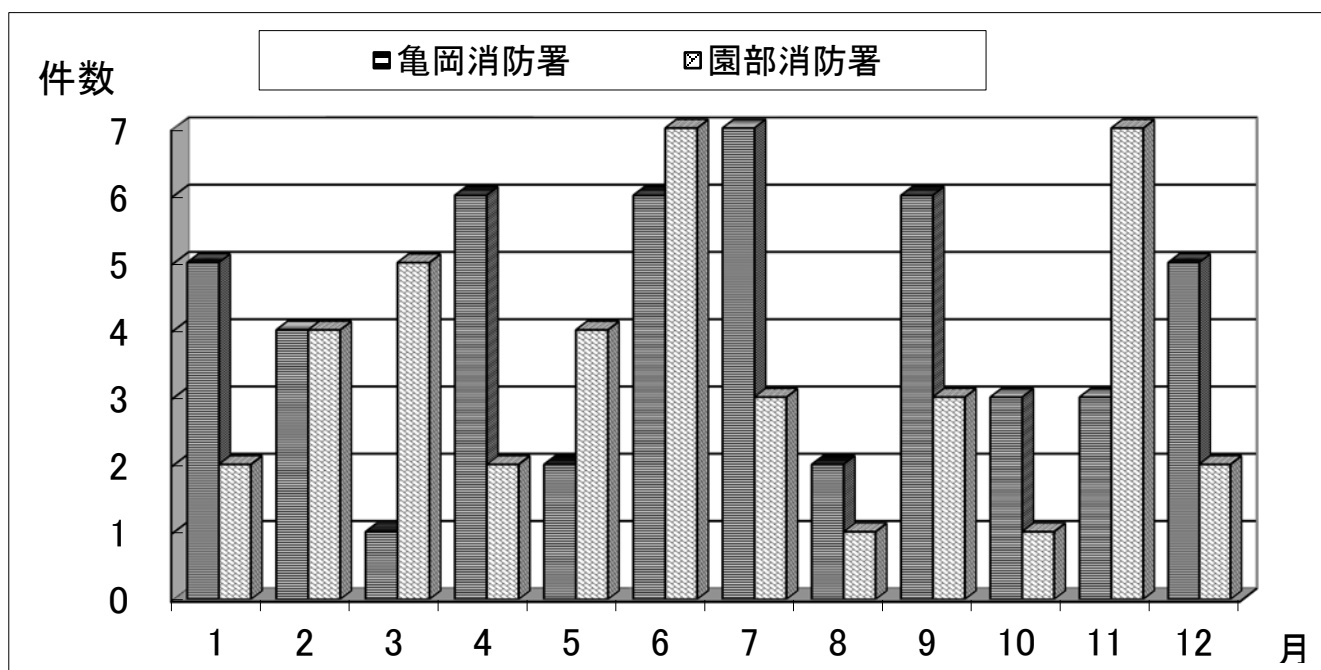
署別		事故種別	火災	交通事故	水難事故	自然災害事故	機械による事故	建物等による事故	ガス及び酸欠事故	破裂事故	その他の事故	計
亀岡消防署	出動件数			24	1	1	1	12	1		10	50
	救助人員			12	1		1	8			8	30
園部消防署	出動件数			26	3		1	1			10	41
	救助人員			16	3			1			7	27
計	出動件数			50	4	1	2	13	1		20	91
	救助人員			28	4		1	9			15	57

3. 市町別救助出動状況

市町名	事故種別									
	火災	交通事故	水難事故	自然災害事故	機械による事故	建物等による事故	ガス及び酸欠事故	破裂事故	その他の事故	計
亀岡市		23	1	1	1	12	1		10	49
南丹市		16	1		1	1			8	27
京丹波町		10	2						2	14
その他管外		1								1
計		50	4	1	2	13	1		20	91

4. 月別救助出動状況

署別	月別												計
	1月	2月	3月	4月	5月	6月	7月	8月	9月	10月	11月	12月	
亀岡消防署	5	4	1	6	2	6	7	2	6	3	3	5	50
園部消防署	2	4	5	2	4	7	3	1	3	1	7	2	41
計	7	8	6	8	6	13	10	3	9	4	10	7	91



【平成24年度全国統一防火標語】

消すまでは 出ない行かない 離れない

京都中部広域消防組合

会計課 0771-22-9580
〒621-0851
京都府亀岡市荒塚町1丁目9番1号

消防本部
〒621-0851
京都府亀岡市荒塚町1丁目9番1号

亀岡消防署
〒621-0851
京都府亀岡市荒塚町1丁目9番1号

予防課庶務係 0771-22-0119

予防課予防係 0771-22-9583

警防課 0771-22-9584

東分署 0771-23-0119

総務課 0771-22-9580

消防課 0771-22-9581

指令課 0771-22-9582

園部消防署
〒622-0011
京都府南丹市園部町上木崎町大將軍19番地2

予防課・警防課 0771-62-0119

八木出張所 0771-42-3119

日吉出張所 0771-74-0119

美山出張所 0771-75-0119

丹波出張所 0771-82-0119