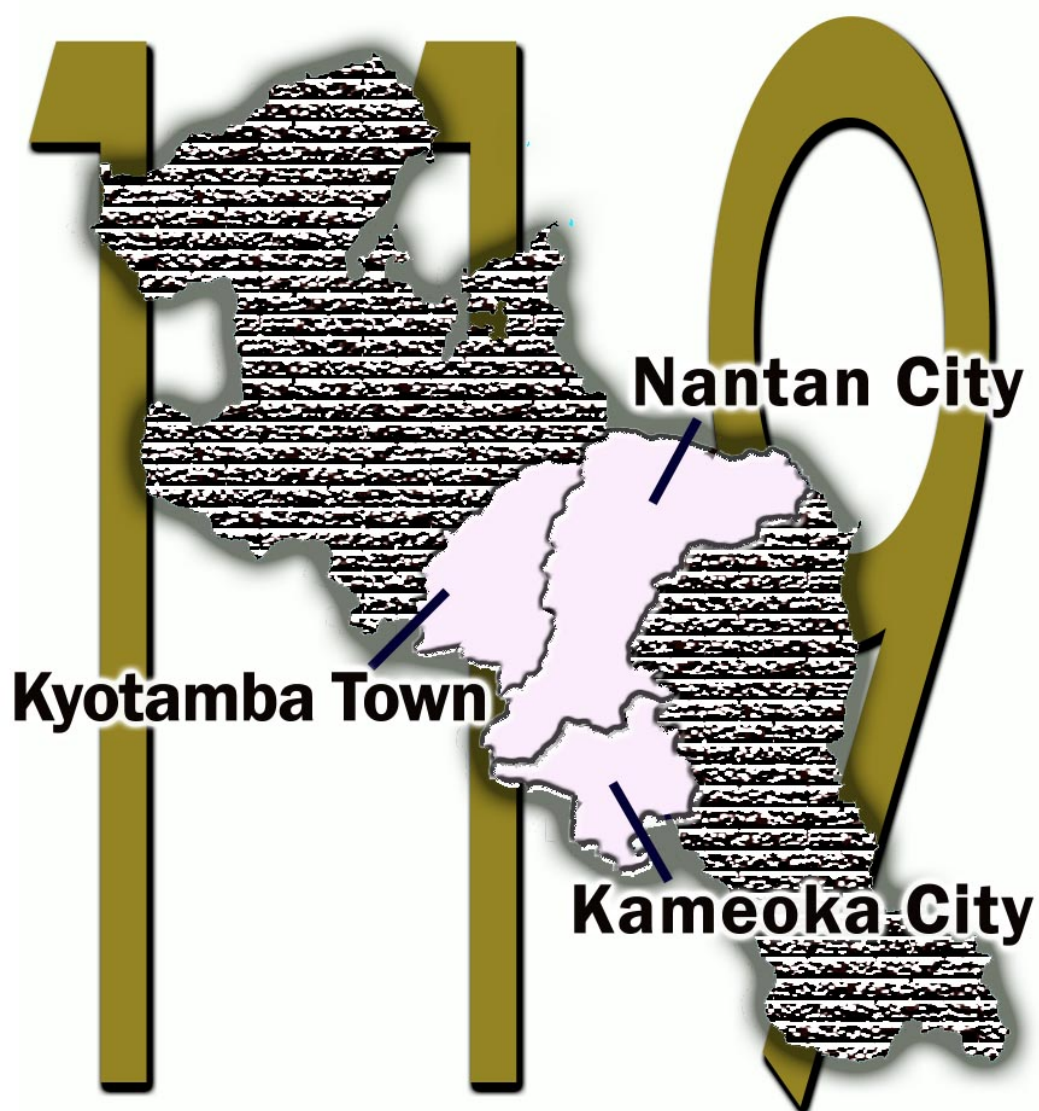


令和4年

火災・救急・救助統計



京都中部広域消防組合

令和4年中の火災・救急・救助の概要

1 火災統計について

火災の発生件数は、45件で令和3年に比べて21件増加し、火災による死者が2人発生しました。

火災の種別ごとにみると、建物火災の発生件数が32件で、最も多く発生しています。

本消防組合においては、住宅火災による死者をなくすため、平成23年6月1日に設置が義務化された住宅用火災警報器の普及、推進を更に進め、悲惨な火災による犠牲者がゼロとなるよう啓発しています。

2 救急統計について

救急出動件数は、7,704件で令和3年に比べて1,413件増加しており、搬送人員は7,140人で令和3年に比べて1,188人増加しています。

搬送人員のうちの半数以上が入院加療を必要としない軽症であったことから、重篤な傷病者の迅速な搬送に支障のないよう今後も救急車の適正利用を訴えていきます。

ドクターヘリの要請件数は、41件で令和3年と比べて1件増加しました。全国的にドクターヘリの要請件数は増加傾向で、救急医療に精通した医師が救急現場等で直ちに救命処置を開始できることや搬送時間が短縮されること等により救命率の向上に大きな効果を上げています。

3 救助統計について

救助出動件数は、111件で令和3年に比べて5件増加しました。その他の事故（屋外での転落事故、山中からの負傷者搬出、警察要請による施錠建物内への安否確認等）による出動が最も多く、ほかには交通事故、建物等による事故、機械による事故、ガス及び酸欠事故、水難事故に出動しています。

目 次

火災統計の部

1	火災発生概要	1
2	市町別発生状況	2
3	署所別発生状況	2
4	月別発生状況	3
5	曜日別発生状況	3
6	発生時間別発生状況	4
7	覚知別発生状況	4
8	火災の主な原因	5
9	市町別出動状況	6

救急統計の部

1	救急出動概要	7
2	市町別出動状況	8
3	署所別出動状況	9
4	月別出動状況	10
5	曜日別出動状況	10
6	覚知時間別出動状況	11
7	年齢別搬送人員状況	11
8	発生場所別搬送人員状況	12
9	傷病程度別搬送人員状況	12
10	ドクターヘリ要請状況	13
11	市町別ドクターヘリ要請状況	13

救助統計の部

1	救助出動概要	15
2	事故種別出動状況	15
3	市町別出動状況	16
4	月別出動状況	16

火災統計の部

1 発生状況

令和4年の火災発生件数は、45件で前年に比べ21件増加しました。

発生件数を市町別で見ると、亀岡市が20件、南丹市が18件、京丹波町が6件、管外が1件となっています。

2 火災種別

火災種別ごとの発生件数は、建物火災が32件で全体の71.1%を占めており、車両火災が5件及びその他の火災が8件となっています。

3 損害状況

建物火災の焼損床面積は、3,627㎡で前年に比べ3,028㎡増加しました。

火災による損害額は、2億8,367万円で前年に比べ2億4,135万5千円の増加となりました。このうち、建物火災は2億8,240万円で全体の99.6%を占め、建物火災1件あたりで見ると、882万5千円の財産が失われたこととなります。

4 死傷者の発生状況

火災による死者は2名、負傷者は9人でした。

5 出火原因

出火原因については、「不明・調査中」の14件を除き、「たき火」が9件、「その他」が5件、「ストーブ」が4件、「電気機器」が3件、「たばこ」、「電気装置」、「溶接機・切断機」、「放火」が各2件、「焼却炉」、「放火の疑い」が各1件となっています。

1. 火災発生概要

		令和4年	令和3年	増 減	
火災件数(件)	建 物 火 災	32	16	16	
	林 野 火 災				
	車 両 火 災	5	4	1	
	そ の 他 の 火 災	8	4	4	
	計	45	24	21	
損害額(千円)	建 物 火 災	282,400	40,884	241,516	
	林 野 火 災				
	車 両 火 災	398	882	△ 484	
	そ の 他 の 火 災	872	549	323	
	計	283,670	42,315	241,355	
焼 損 面 積	建 物	床面積(m ²)	3,627	599	3,028
		表面積(m ²)	59	10	49
	林 野 (a)	24		24	
	そ の 他 (m ²)	12,476	325	12,151	
焼 損 棟 数 (棟)	全 焼	16	13	3	
	半 焼	6	1	5	
	部 分 焼	8	9	△ 1	
	ぼ や	13	6	7	
	計	43	29	14	
り 災 世 帯 数 (世 帯)	全 損	7	2	5	
	半 損	1		1	
	小 損	9	7	2	
	計	17	9	8	
り 災 人 員 (人)		32	18	14	
死 傷 者 (人)	死 者	2	1	1	
	負 傷 者	9	4	5	
1 件 平 均 損 害 額 (千 円)	建 物 火 災	8,825	2,555	6,270	
	建 物 火 災 以 外	98	179	△ 81	
出 火 率 (人 口 1 万 人 あ た り の 出 火 件 数)		3.4	1.8	1.6	

※△は、前年との比較において減を表す。

2.市町別発生状況

	火災種別				焼 損 棟 数	り 災 世 帯 数	り 災 人 員	死傷者		焼 損 面 積				損害額 (千円)
	建 物	林 野	車 両	そ の 他				計	死 者	負 傷 者	建 物 床 面 積 (㎡)	建 物 表 面 積 (㎡)	林 野 (a)	
亀岡市	15		2	3	20	10	17	2	3	2,172	3		3,140	221,371
南丹市	13		2	3	18	7	15		4	1,294	8	23	2,246	54,149
京丹波町	4			2	6	4			1	161	48	1	7,090	8,150
管 外			1		1				1					
計	32		5	8	45	43	32	2	9	3,627	59	24	12,476	283,670

3.署所別発生状況

		建物	林野	車両	その他	計
亀岡 消防署	本 署	12		1	2	15
	東 分 署	3			1	4
園 部 消防署	本 署	6		2		8
	八木出張所	3		1	3	7
	日吉出張所	1		1		2
	美山出張所	3				3
	丹波出張所	4			2	6
計		32		5	8	45

4. 月別発生状況

	1月	2月	3月	4月	5月	6月	7月	8月	9月	10月	11月	12月	計
建 物	3	3	3	6	4	2	2	2		3	1	3	32
林 野													
車 両							1	1	1	1	1		5
その他		2	2	1	1			1	1				8
計	3	5	5	7	5	2	3	4	2	4	2	3	45

5. 曜日別発生状況

	日	月	火	水	木	金	土	不明	計
建 物	13	4	4	4	5		2		32
林 野									
車 両			1	2		1	1		5
その他	3	1	1		2		1		8
計	16	5	6	6	7	1	4		45

6. 発生時間別発生状況

	建 物	林 野	車 両	その他	計
0時～2時	1				1
2時～4時	3				3
4時～6時	1				1
6時～8時	4				4
8時～10時	1		1		2
10時～12時	3		1	1	5
12時～14時	4			3	7
14時～16時	5			2	7
16時～18時				1	1
18時～20時	2		1		3
20時～22時	3			1	4
22時～24時	2		1		3
不明	3		1		4
計	32		5	8	45

7. 覚知別発生状況

	建 物	林 野	車 両	その他	計
専用電話(NTTを除く)	1				1
専用電話(NTT)	8				8
専用電話(携帯)	20		3	6	29
加入電話(固定)					
加入電話(携帯)					
警察電話					
駆け付け通報					
事後聞知	3		2	2	7
その他					
計	32		5	8	45

8. 火災の主な原因

市 町 別	亀 岡 市				南 丹 市				京 丹 波 町				管 外				計				合 計
	建 物	林 野	車 両	そ の 他	建 物	林 野	車 両	そ の 他	建 物	林 野	車 両	そ の 他	建 物	林 野	車 両	そ の 他	建 物	林 野	車 両	そ の 他	
たばこ					2												2				2
焼却炉	1																1				1
ストーブ	3				1												4				4
電気機器	1				1				1								3				3
電気装置					1	1											1	1			2
たき火			2		1		2		2			2					3		6		9
溶接機・切断機	1				1												2				2
放火	2																2				2
放火の疑い				1																1	1
その他	2	2					1										2	3			5
不明・調査中	5				6		1	1	1				1				12	1	1		14
計	15	2	3		13	2	3	4	2			1				32	5	8		45	

9. 市町別出動状況

		亀岡市	南丹市	京丹波町	管外	合計	
火災事件	建物	15	13	4		32	
	林野						
	車両	2	2		1	5	
	その他	3	3	2		8	
	計	20	18	6	1	45	
消防事故	無損事故	建物	3	1			4
		林野					
		車両	1	1			2
		その他	9	6	8		23
		小計	13	8	8		29
	破裂事故						
	漏洩流出事故	13	12	5		30	
	電気事故	1	2			3	
	燃烧放置事故	3				3	
	発報事故	55	16	6	1	78	
計	85	38	19	1	143		
その他出動	風水害等の災害	1		3		4	
	捜索	2		1		3	
	警備	9	3	3	1	16	
	救急支援	34	17	4	1	56	
	その他の出動	11	13	1	1	26	
	計	57	33	12	3	105	

救急統計の部

1 出動件数及び搬送人員

令和4年の救急出動件数は、7,704件で前年に比べ1,413件増加しており、搬送人員は7,140人で前年に比べ1,188人増加しています。

2 事故種別

事故種別ごとの出動件数は、急病が5,058件で全体の65.7%を占め、次いで、一般負傷が1,242件で16.1%、交通事故が534件で6.9%となっています。

3 年齢区分別

年齢区分別の搬送人員は、高齢者〈65歳以上〉が4,938人と最も多く、全体の69.2%を占め、次いで、成人〈18歳以上65歳未満〉が1,697人で23.8%、少年・乳幼児・新生児〈18歳未満〉が505人で7.0%となっています。

4 傷病程度別

傷病程度別の搬送人員では、搬送した7,140人のうち軽症が4,024人で、全体の56.4%を占めており、次いで、中等症が1,976人で27.7%、重症が931人で13.0%、死亡・その他が209人で、2.9%となっています。

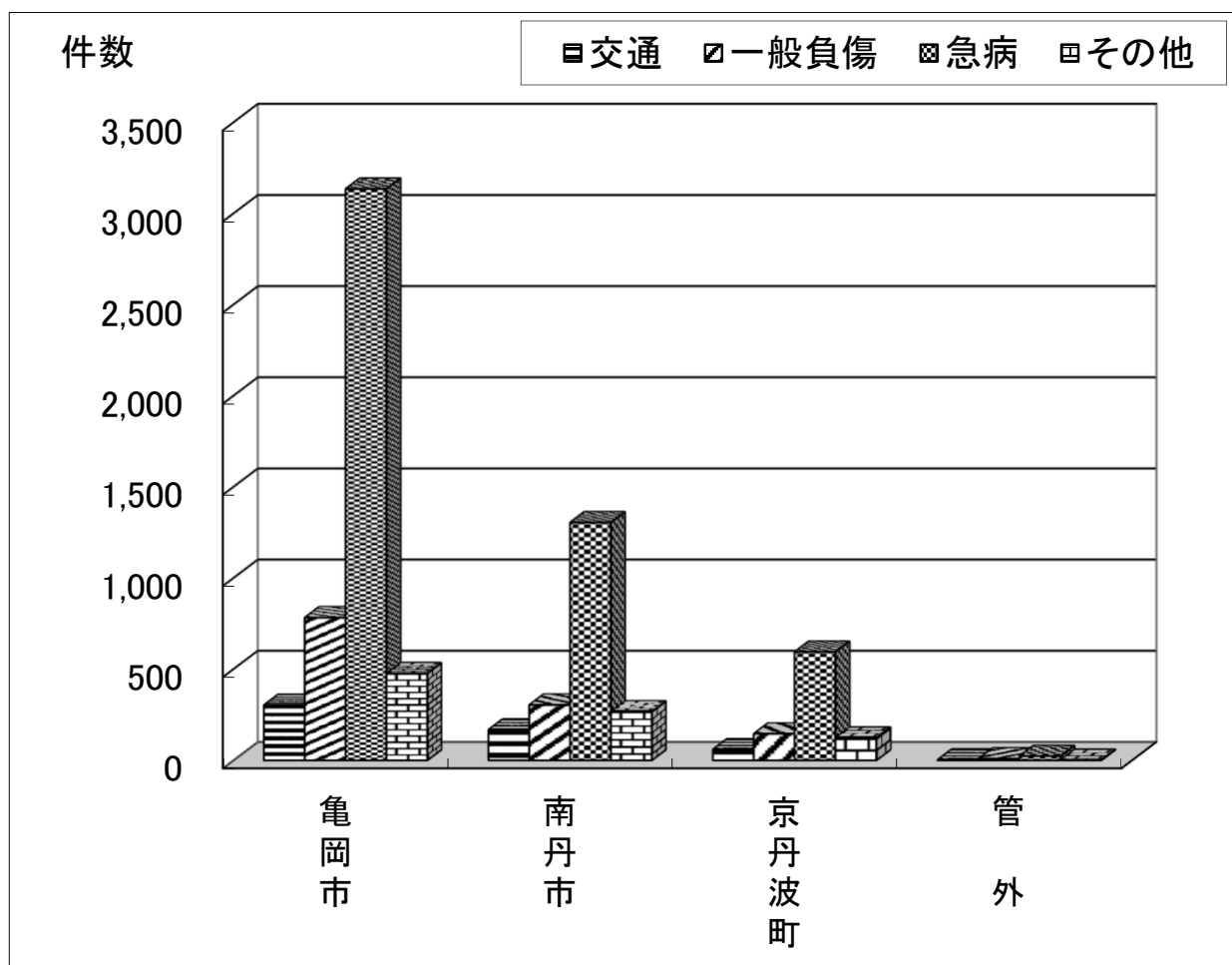
1. 救急出動概要

		令和4年	令和3年	増 減	
出 動 件 数		7,704	6,291	1,413	
搬 送 人 員		7,140	5,952	1,188	
不 取 扱 い		609	367	242	
事 故 種 別 出 動 件 数	火 災	17	3	14	
	自 然 災 害		1	△ 1	
	水 難	2	2		
	交 通	534	440	94	
	労 働 災 害	74	76	△ 2	
	運 動 競 技	62	45	17	
	一 般 負 傷	1,242	1,062	180	
	加 害	15	18	△ 3	
	自 損 行 為	75	50	25	
	急 病	5,058	3,971	1,087	
	そ の 他	転 院 搬 送	551	546	5
		医 師 搬 送			
		資 機 材 等 輸 送			
そ の 他		74	77	△ 3	
1 日 平 均 出 動 件 数 (件)		21.1	17.2	3.9	
1 日 平 均 搬 送 人 員 (人)		19.6	16.3	3.3	

※△は、前年との比較において減を表す。

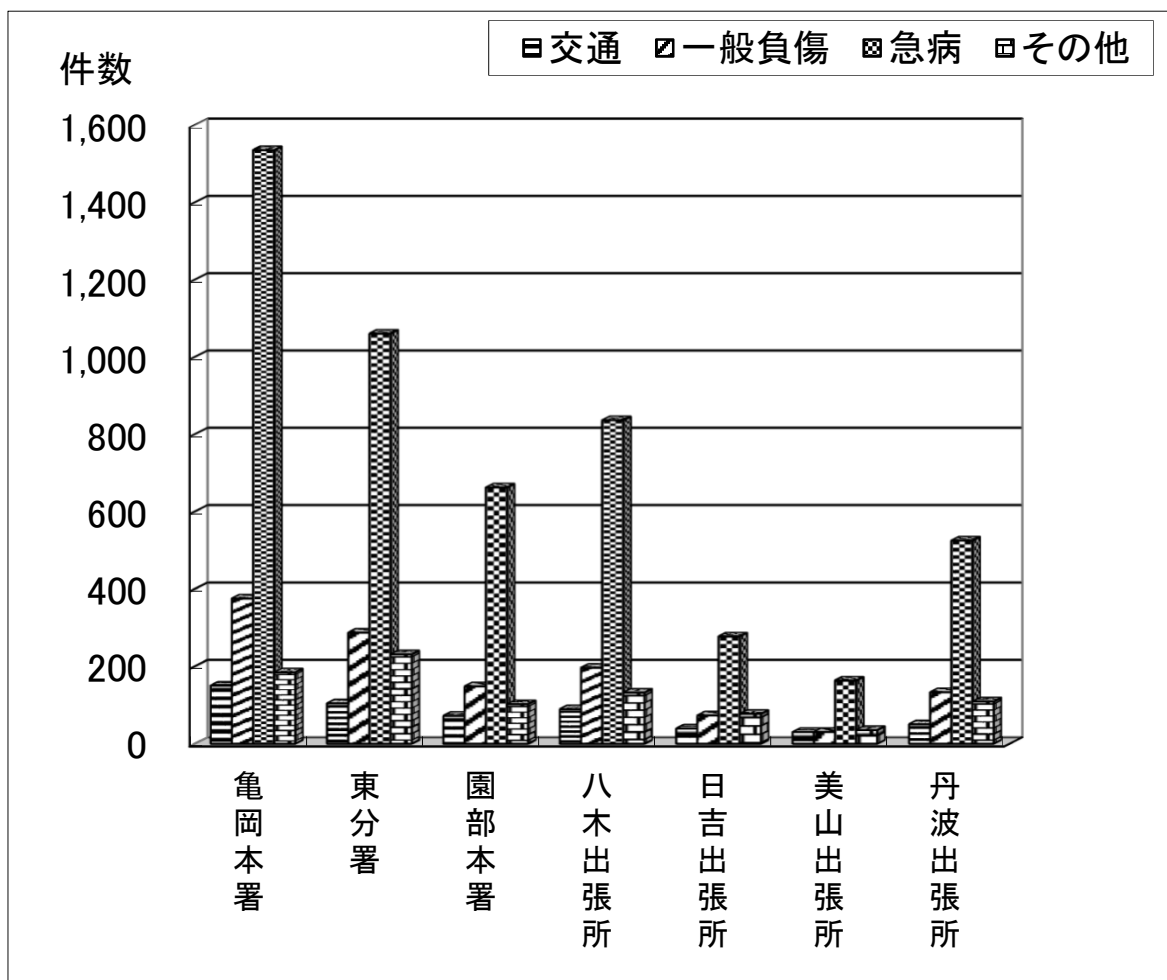
2. 市町別出動状況

	交通	一般負傷	急病	その他	計
亀岡市	303	783	3,135	477	4,698
南丹市	168	304	1,305	267	2,044
京丹波町	60	146	595	124	925
管外	3	9	23	2	37
計	534	1,242	5,058	870	7,704



3. 署所別出動状況

		交通	一般負傷	急病	その他	計
亀岡消防署	亀岡本署	150	375	1,535	184	2,244
	東分署	104	287	1,060	231	1,682
	小計	254	662	2,595	415	3,926
園部消防署	園部本署	72	148	662	102	984
	八木出張所	89	196	836	132	1,253
	日吉出張所	39	73	277	77	466
	美山出張所	30	30	163	35	258
	丹波出張所	50	133	525	109	817
	小計	280	580	2,463	455	3,778
合計		534	1,242	5,058	870	7,704



4. 月別出動状況

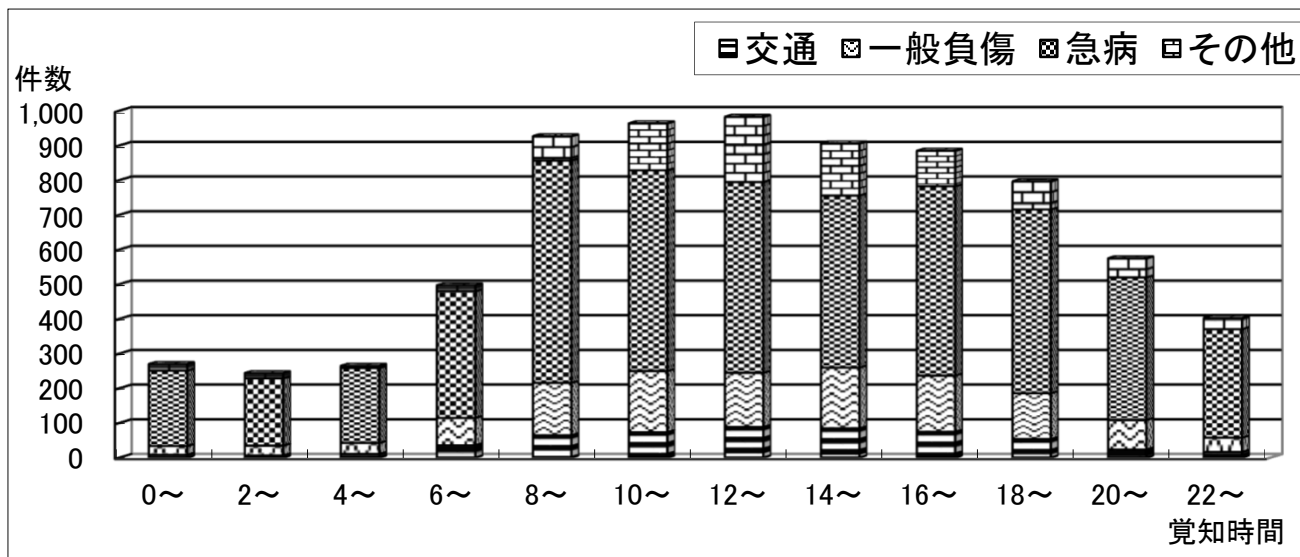
	1月	2月	3月	4月	5月	6月	7月	8月	9月	10月	11月	12月	計
交通	32	28	37	55	45	57	49	53	44	44	49	41	534
一般負傷	97	88	83	91	109	83	118	108	116	112	110	127	1,242
急病	401	395	381	373	361	396	484	554	389	389	417	518	5,058
その他	67	69	71	91	68	73	72	86	71	63	60	79	870
計	597	580	572	610	583	609	723	801	620	608	636	765	7,704

5. 曜日別出動状況

	日	月	火	水	木	金	土	計
交通	78	90	84	66	54	85	77	534
一般負傷	201	156	181	177	172	156	199	1,242
急病	701	793	662	716	716	726	744	5,058
その他	95	138	118	149	139	127	104	870
計	1,075	1,177	1,045	1,108	1,081	1,094	1,124	7,704

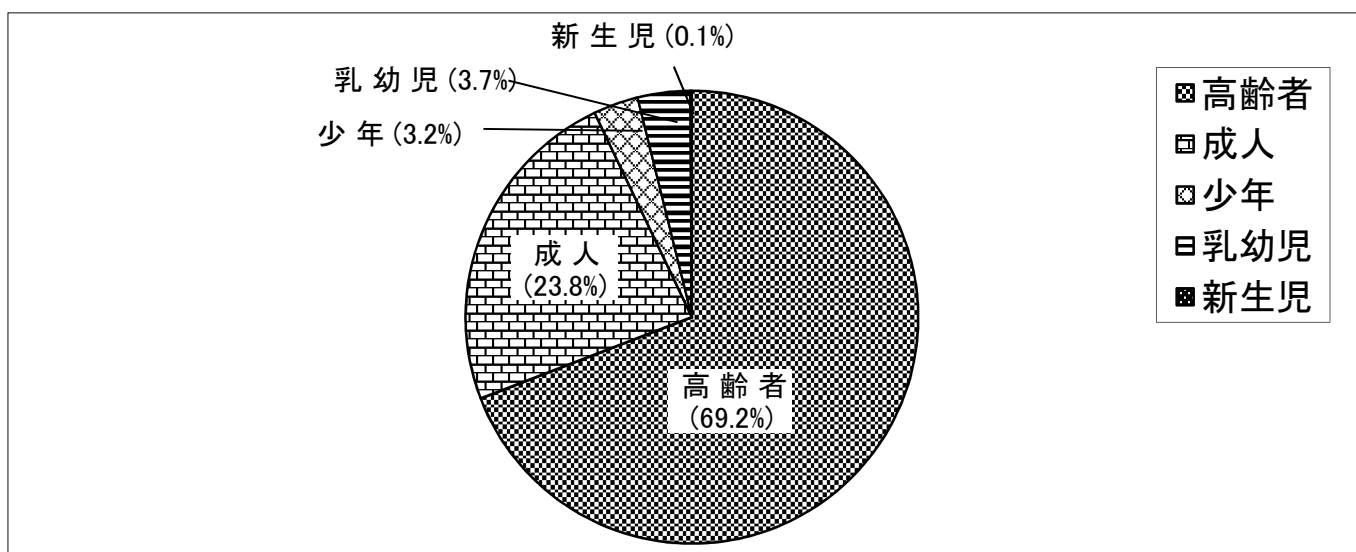
6. 覚知時間別出動状況

	0～	2～	4～	6～	8～	10～	12～	14～	16～	18～	20～	22～	計
交通	8	6	10	35	64	73	88	84	74	53	23	16	534
一般負傷	25	28	32	79	151	176	156	175	162	132	85	41	1,242
急病	217	194	216	365	641	579	550	496	546	530	411	313	5,058
その他	19	15	6	17	70	135	188	150	102	81	55	32	870
計	269	243	264	496	926	963	982	905	884	796	574	402	7,704



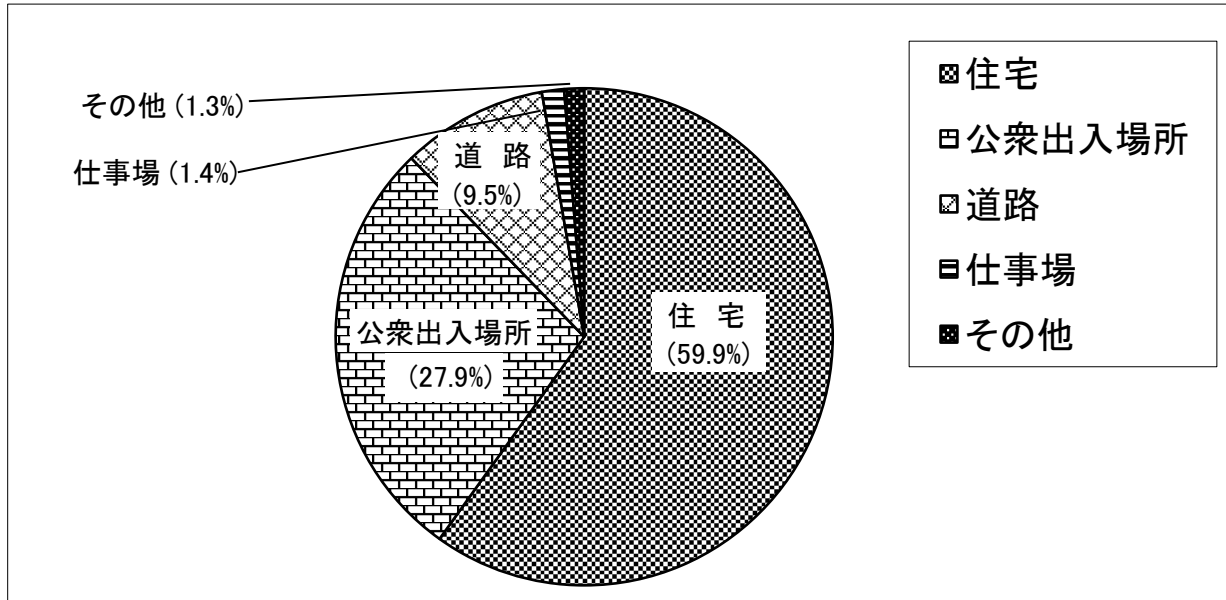
7. 年齢別搬送人員状況

	新生児 (28日以内)	乳幼児 (7歳未満)	少年 (18歳未満)	成人 (65歳未満)	高齢者 (65歳以上)	計
交通		9	51	291	164	515
一般負傷		89	40	154	892	1,175
急病	3	163	104	1,028	3,411	4,709
その他	4	8	34	224	471	741
計	7	269	229	1,697	4,938	7,140



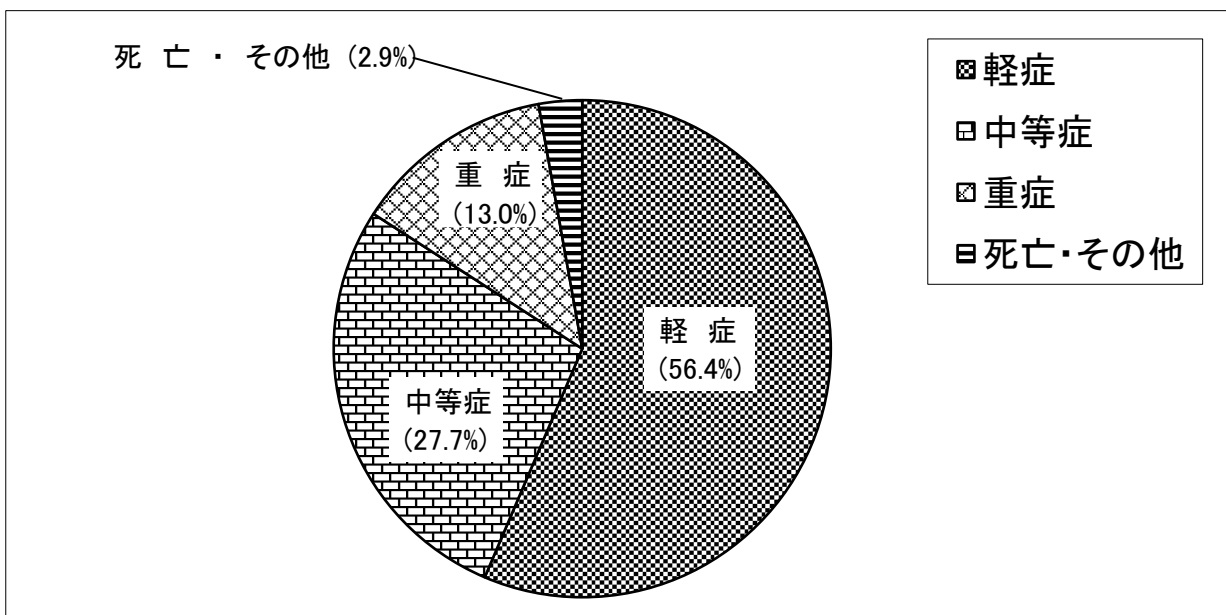
8. 発生場所別搬送人員状況

	住 宅	公衆出入場所	道 路	仕事場	その他	計
交 通	10	27	464	2	12	515
一般負傷	732	297	106	2	38	1,175
急 病	3,483	1,040	94	60	32	4,709
そ の 他	51	626	15	39	10	741
計	4,276	1,990	679	103	92	7,140



9. 傷病程度別搬送人員状況

	死 亡	重 症	中等症	軽 症	その他	計
交 通	9	30	55	419	2	515
一般負傷	12	173	200	789	1	1,175
急 病	163	587	1,347	2,608	4	4,709
そ の 他	17	141	374	208	1	741
計	201	931	1,976	4,024	8	7,140



(※)令和5年1月31日現在の速報値

10. ドクターヘリ要請状況

		令和4年	令和3年	増減
要請件数		41	40	1
活動件数		33	38	△ 5
事故種別要請件数	火災	1		1
	自然災害			
	水難			
	交通	25	17	8
	労働災害	5	6	△ 1
	運動競技			
	一般負傷	4	9	△ 5
	加害			
	自損行為	1		1
	急病	5	8	△ 3
	その他			

※△は、前年との比較において減を表す。

11. 市町別ドクターヘリ要請状況

	交通	一般負傷	急病	その他	計
亀岡市	10	1	2	4	17
南丹市	14	3	2	3	22
京丹波町	1		1		2
管外					
計	25	4	5	7	41

救助統計の部

1 出動件数及び救助件数

令和4年の救助出動件数は、111件で前年と比べ5件増加しており、救助人員は58人で前年と比べ18人増加しています。

2 事故種別

事故種別は、その他の事故が50件で全体の45.0%を占め、交通事故が36件、建物等による事故が20件、機械による事故が2件、ガス及び酸欠事故が2件、水難事故が1件となっています。

1. 救助出動概要

区分		年別	令和4年	令和3年	増減
出動件数(件)			111	106	5
救助人員(人)			58	40	18
事故種別出動件数 (件)	火災				
	交通事故		36	32	4
	水難事故		1	3	△2
	自然災害事故				
	機械による事故		2	3	△1
	建物等による事故		20	20	
	ガス及び酸欠事故		2	1	1
	破裂事故				
	その他の事故		50	47	3

※ △は、前年との比較において減を表す。

2. 事故種別出動状況

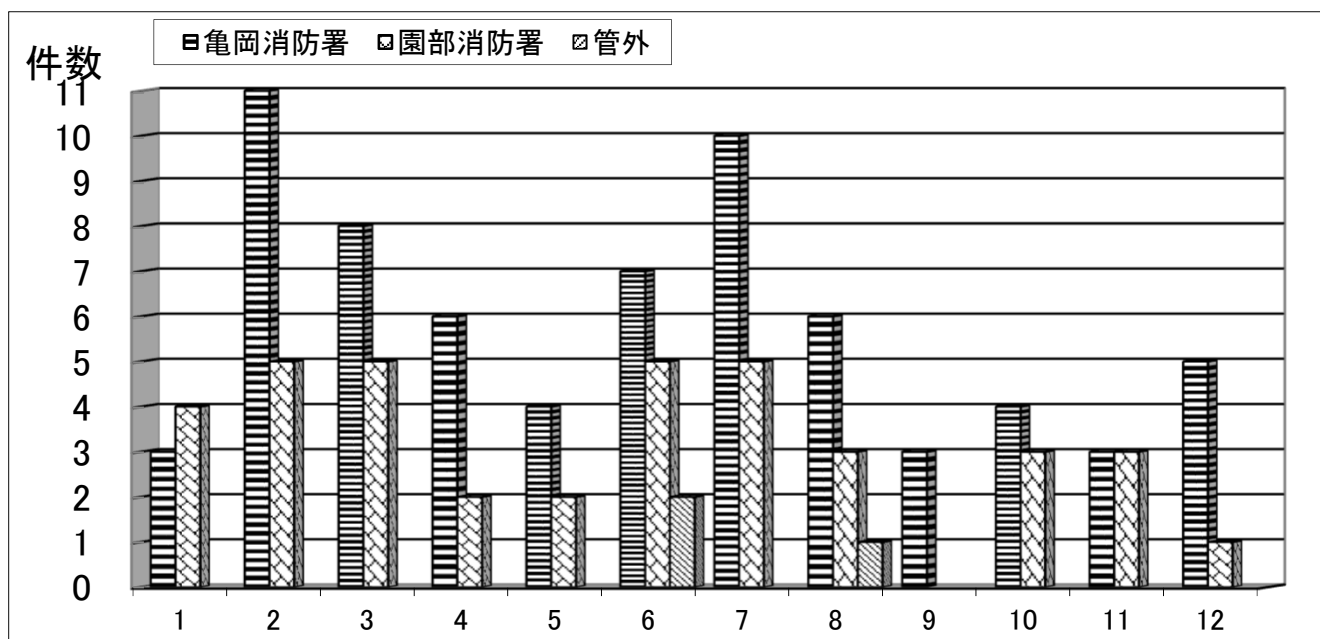
署別		事故種別	火災	交通事故	水難事故	自然災害事故	機械による事故	建物等による事故	ガス及び酸欠事故	破裂事故	その他の事故	計
亀岡消防署	出動件数			18	1		2	11	2		36	70
	救助人員			14			1	4			11	30
園部消防署	出動件数			18				9			11	38
	救助人員			22				5				27
管外	出動件数										3	3
	救助人員										1	1
計	出動件数			36	1		2	20	2		50	111
	救助人員			36			1	9			12	58

3. 市町別出動状況

	火災	交通事故	水難事故	自然災害事故	機械による事故	建物等による事故	ガス及び酸欠事故	破裂事故	その他の事故	計
亀岡市		18	1		2	11	2		36	70
南丹市		12				7			7	26
京丹波町		6				2			4	12
管外									3	3
計		36	1		2	20	2		50	111

4. 月別出動状況

	1月	2月	3月	4月	5月	6月	7月	8月	9月	10月	11月	12月	計
亀岡消防署	3	11	8	6	4	7	10	6	3	4	3	5	70
園部消防署	4	5	5	2	2	5	5	3		3	3	1	38
管外						2		1					3
計	7	16	13	8	6	14	15	10	3	7	6	6	111



京都中部広域消防組合

消防本部 0771-22-9580
〒621-0851
京都府亀岡市荒塚町1丁目9番1号

会計課
〒621-0851
京都府亀岡市荒塚町1丁目9番1号

亀岡消防署
〒621-0851
京都府亀岡市荒塚町1丁目9番1号

予防課庶務係 0771-22-0119

予防課予防係 0771-22-9583

警防課 0771-22-9584

東分署 0771-23-0119

総務課 0771-22-9580

消防課 0771-22-9581

指令課 0771-22-9582

園部消防署

〒622-0011

京都府南丹市園部町上木崎町大將軍19番地2

予防課・警防課 0771-62-0119

八木出張所 0771-42-3119

日吉出張所 0771-74-0119

美山出張所 0771-75-0119

丹波出張所 0771-82-0119

【2022年度全国統一防火標語】

お出かけは マスク戸締り 火の用心