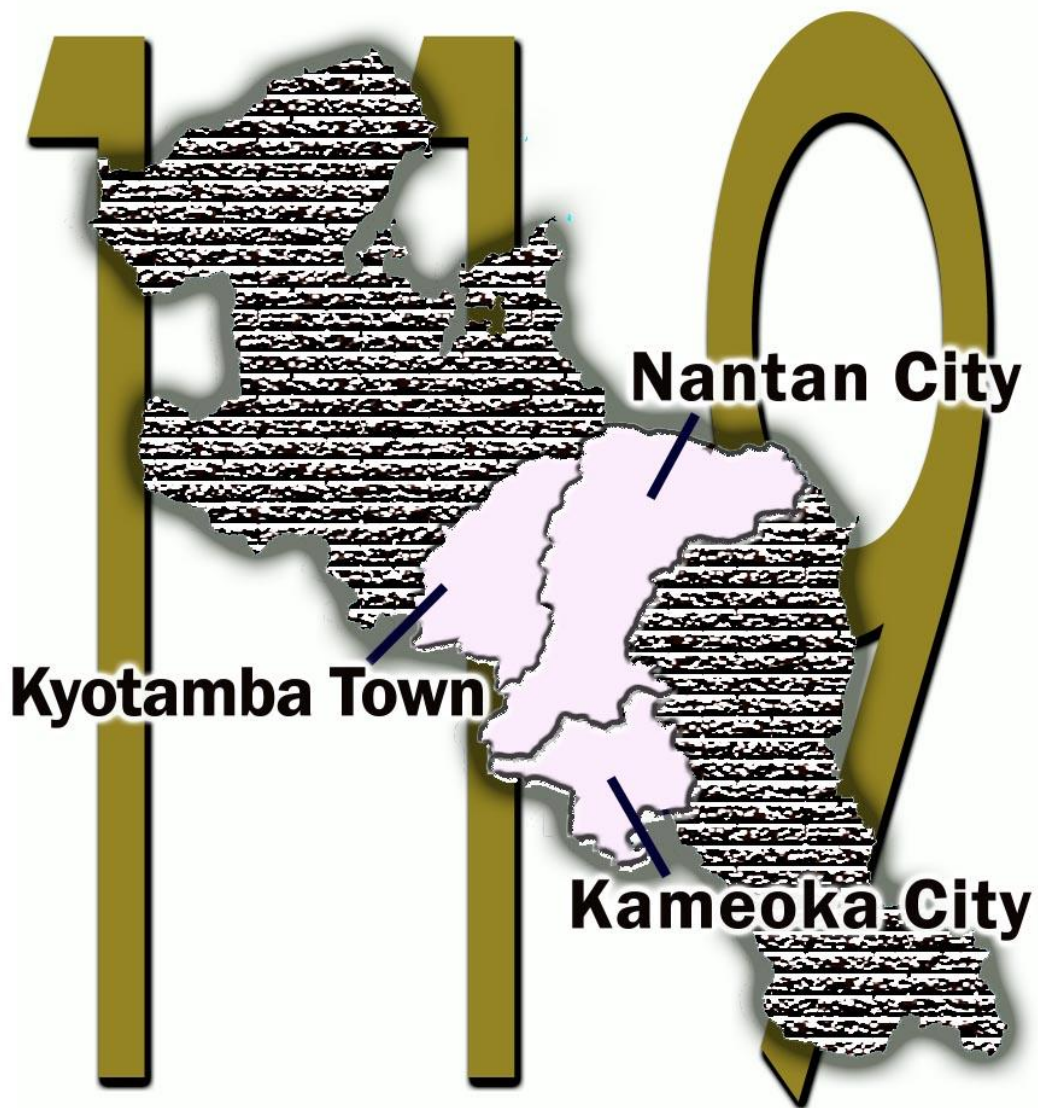


平成29年

火災・救急・救助統計



京都中部広域消防組合

平成29年の特徴

1 火災統計について

火災の発生件数は、41件で平成28年に比べて15件増加し、火災による死者が2人発生しました。火災件数の増加については、建物火災が12件増加したことが主な要因となっています。

本消防組合においては、住宅火災による死者をなくすため、平成23年6月1日に設置が義務化された住宅用火災警報器の普及、推進を更に進め、悲惨な火災による犠牲者がゼロとなるよう啓発しています。

出火原因別にみると、「放火、放火の疑い」による火災が多く発生しました。全国的にみても放火による火災が出火原因の第1位となっており、深刻な社会問題となっています。

2 救急統計について

救急出動件数は、6,751件で平成28年に比べて358件増加しました。これは、高齢者の急病及び一般負傷の増加が大きな要因となっています。

搬送人員のうちの半数以上が入院加療を必要としない軽症であったことから、重篤な傷病者の迅速な搬送に支障のないよう今後も救急車の適正利用を訴えていきます。

ドクターヘリの要請件数は55件で平成28年と比べ増減はありませんでした。全国的にもドクターヘリの要請件数は増加傾向で、救急医療に精通した医師が、救急現場等で直ちに救命処置を開始できることや搬送時間が短縮されること等により、救命率の向上に大きな効果を上げています。

3 救助統計について

救助出動件数は、81件で平成28年に比べて10件減少しました。交通事故での出動が最も多く、他には建物等による事故、その他の事故等に出動しています。

目 次

火災統計の部

1	火災発生概要	1
2	市町別発生状況	2
3	署所別発生状況	2
4	月別発生状況	3
5	曜日別発生状況	3
6	発生時間別発生状況	4
7	覚知別発生状況	4
8	火災の主な原因	5
9	市町別出動状況	6

救急統計の部

1	救急出動概要	7
2	市町別出動状況	8
3	署所別出動状況	9
4	月別出動状況	10
5	曜日別出動状況	10
6	覚知時間別出動状況	11
7	年齢別搬送人員状況	11
8	発生場所別搬送人員状況	12
9	傷病程度別搬送人員状況	12
10	ドクターヘリ要請状況	13
11	市町別ドクターヘリ要請件数	13

救助統計の部

1	救助出動概要	14
2	事故種別出動状況	14
3	市町別出動状況	15
4	月別出動状況	15

火災統計の部

1 発生状況

平成29年の火災発生件数は、41件で前年に比べ15件増加しました。
発生件数を市町別で見ると、亀岡市が14件、南丹市が11件、京丹波町が16件
となっています。

2 火災種別

火災種別ごとの発生件数は、建物火災が30件で全体の73.2%を占めており、
次いで、車両火災6件、その他の火災5件となっています。

3 損害状況

建物火災の焼損床面積は、2,625㎡で前年に比べ1,270㎡増加し、その他
の火災の焼損面積は7,409㎡で、前年に比べ7,251㎡増加しました。

火災による損害額は、1億2,063万4千円で前年に比べ2,801万7千円の
増加となりました。このうち、建物火災は1億1,854万1千円で全体の98.3%
を占め、建物火災1件あたりで見ると、約395万1千円の財産が失われたことにな
ります。

4 死傷者の発生状況

火災による死者は2人、負傷者は13人でした。

5 出火原因

出火原因については、「放火、放火の疑い」が6件、「たばこ」が4件、「ストーブ」、
「たき火」が各3件となっています。

1. 火災発生概要

		平成29年	平成28年	増 減	
火災件数(件)	建 物 火 災	30	18	12	
	林 野 火 災		1	△ 1	
	車 両 火 災	6	5	1	
	そ の 他 の 火 災	5	2	3	
	計	41	26	15	
損害額(千円)	建 物 火 災	118,541	91,004	27,537	
	林 野 火 災				
	車 両 火 災	1,539	897	642	
	そ の 他 の 火 災	554	716	△ 162	
	計	120,634	92,617	28,017	
焼 損 面 積	建 物	床面積(m ²)	2,625	1,355	1,270
		表面積(m ²)	85	16	69
	林 野 (a)		9	12	△ 3
	そ の 他 (m ²)		7,409	158	7,251
焼損棟数(棟)	全 焼		29	17	12
	半 焼		4	2	2
	部 分 焼		16	5	11
	ぼ や		10	7	3
	計		59	31	28
り災世帯数(世帯)	全 損		10	3	7
	半 損		3	1	2
	小 損		14	4	10
	計		27	8	19
り 災 人 員 (人)		66	17	49	
死 傷 者 (人)	死 者		2	3	△ 1
	負 傷 者		13	7	6
1件平均損害額(千円)	建 物 火 災		3,951	5,056	△ 1,105
	建 物 火 災 以 外		190	202	△ 12
出火率(人口1万人あたりの出火件数)		3.0	1.9	1.1	

※△は、前年との比較において減を表す。

2.市町別発生状況

	火災種別				焼 損 棟 数	り 災 世 帯 数	り 災 人 員	死傷者		焼 損 面 積				損害額 (千円)	
	建 物	林 野	車 両	そ の 他				計	死 者	負 傷 者	建 物 床 面 積 (㎡)	建 物 表 面 積 (㎡)	林 野 (a)		そ の 他 (㎡)
亀岡市	9		3	2	14	12	9	26	7	553	3	1	3,405	45,456	
南丹市	9		1	1	11	20	9	18	4	840	17		3,700	32,650	
京丹波町	12		2	2	16	27	9	22	2	2	1,232	65	8	304	42,528
管 外															
計	30		6	5	41	59	27	66	2	13	2,625	85	9	7,409	120,634

3.署所別発生状況

		建物	林野	車両	その他	計
亀岡 消防署	本 署	8		2	2	12
	東 分 署			1		1
園 部 消防署	本 署	5				5
	八木出張所	2		1		3
	日吉出張所	3			1	4
	美山出張所					
	丹波出張所	12		2	2	16
計		30		6	5	41

4. 月別発生状況

	1月	2月	3月	4月	5月	6月	7月	8月	9月	10月	11月	12月	計
建 物	1	1	2	3	4	4	5	4	4	1	1		30
林 野													
車 両		1		2			1		1			1	6
その他				2		1		1				1	5
計	1	2	2	7	4	5	6	5	5	1	1	2	41

5. 曜日別発生状況

	日	月	火	水	木	金	土	不明	計
建 物	6	2	4	4	5	6	3		30
林 野									
車 両		1		1	2	2			6
その他	2	1	1				1		5
計	8	4	5	5	7	8	4		41

6. 発生時間別発生状況

	建 物	林 野	車 両	その他	計
0時～ 2時	2		1		3
2時～ 4時					
4時～ 6時	3		1		4
6時～ 8時	2				2
8時～10時	2				2
10時～12時	1				1
12時～14時	2			3	5
14時～16時	6			2	8
16時～18時	3		2		5
18時～20時	5		2		7
20時～22時	2				2
22時～24時	2				2
不明					
計	30		6	5	41

7. 覚知別発生状況

	建 物	林 野	車 両	その他	計
専用電話(NTTを除く)	2		1		3
専用電話(NTT)	10		2		12
専用電話(携帯)	16		1	4	21
加入電話(固定)			1		1
加入電話(携帯)				1	1
警 察 電 話					
駆 け 付 け 通 報					
事 後 聞 知	2		1		3
そ の 他					
計	30		6	5	41

8. 火災の主な原因

市 町 別	亀 岡 市				南 丹 市				京丹波町				計				合 計
	建 物	林 野	車 両	そ の 他	建 物	林 野	車 両	そ の 他	建 物	林 野	車 両	そ の 他	建 物	林 野	車 両	そ の 他	
た ば こ					2				2				4				4
こ ん ろ	2												2				2
ス ト ー ブ	1				1				1				3				3
排 気 管			1								1			2			2
電 気 機 器	1												1				1
電 気 装 置						1								1			1
た き 火									2		1		2			1	3
火 入 れ							1									1	1
放 火	1			1					1				2			1	3
放 火 の 疑 い					1						1	1	1	1	1	1	3
そ の 他	2	2			2				1				5	2			7
不 明	2		1		3				5				10			1	11
計	9	3	2		9	1	1		12	2	2		30	6	5		41

9. 市町別出動状況

		亀岡市	南丹市	京丹波町	管外	合計	
火災事件	建物	9	9	12		30	
	林野						
	車両	3	1	2		6	
	その他	2	1	2		5	
	計	14	11	16		41	
消防事故	無損事故	建物	8	3	1		12
		林野		1			1
		車両	2				2
		その他	8	8	3		19
		小計	18	12	4		34
	破裂事故						
	漏洩流出事故	11	6	1		18	
	電気事故	4	1			5	
	燃焼放置事故	11	2	2		15	
	発報事故	43	22	7	1	73	
計	87	43	14	1	145		
その他の出動	水防	1				1	
	捜索	2	2	1		5	
	警備	6	10	11	4	31	
	救急支援	33	27	5		65	
	その他の出動	11	3	7	2	23	
	計	53	42	24	6	125	

救急統計の部

1 出動件数及び搬送人員

平成29年の救急出動件数は、6,751件で前年に比べ358件増加しており、搬送人員は6,466人で前年に比べ328人増加しています。

2 事故種別

事故種別ごとの出動件数は、急病が4,315件で全体の63.9%を占め、次いで、一般負傷が1,095件で16.2%、交通事故が581件で8.6%となっています。

3 年齢区分別

年齢区分別の搬送人員は、高齢者〈65歳以上〉が4,229人と最も多く、全体の65.4%を占め、次いで、成人〈18歳以上65歳未満〉が1,794人で27.7%、少年・乳幼児・新生児〈18歳未満〉が443人で6.8%となっています。

4 傷病程度別

傷病程度別の搬送人員では、搬送した6,466人のうち、軽症が3,657人で全体の56.6%を占めており、次いで、中等症が1,857人で28.7%、重症が808人で12.5%、死亡・その他が144人で、2.2%となっています。

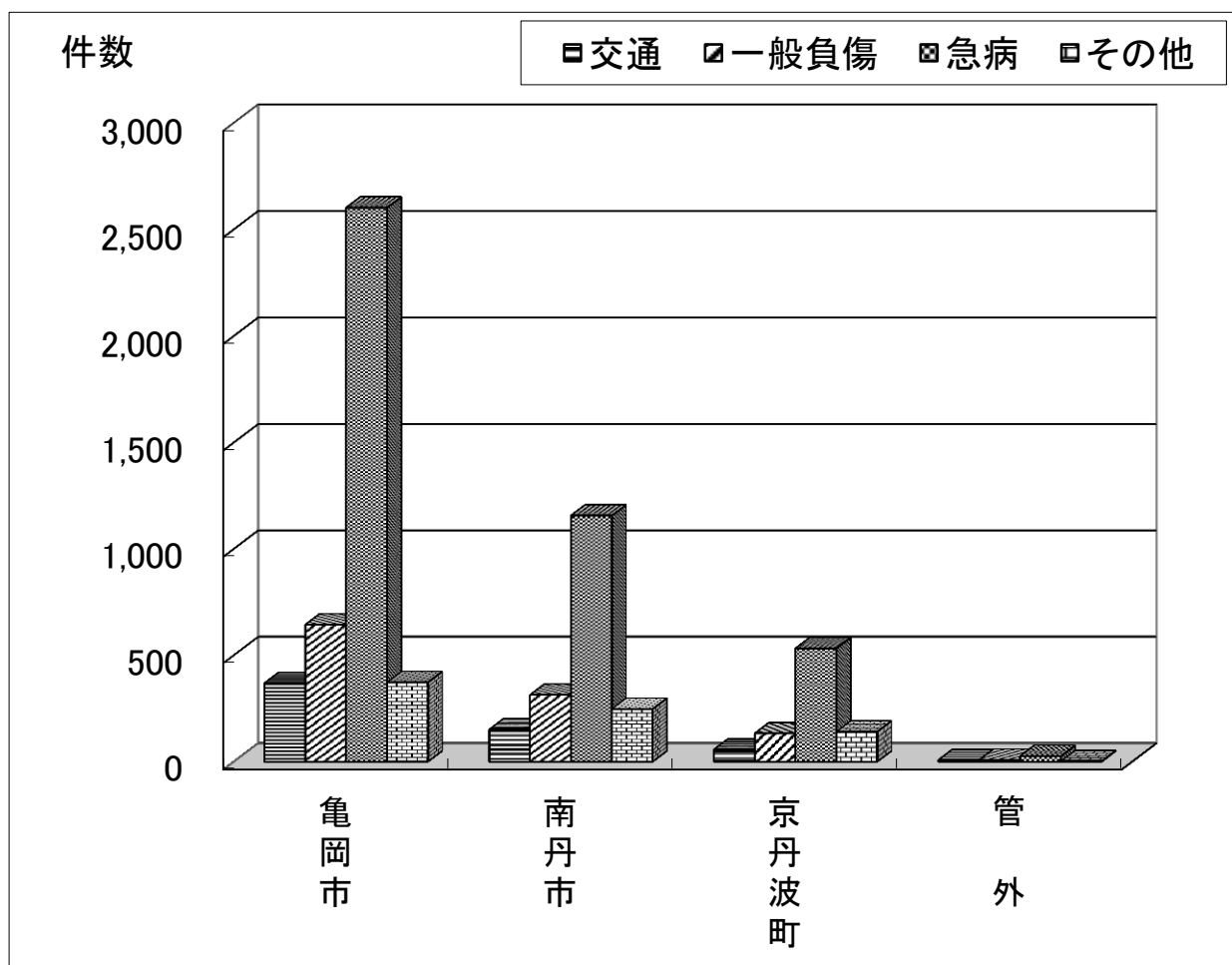
1. 救急出動概要

		平成29年	平成28年	増 減	
出 動 件 数		6,751	6,393	358	
搬 送 人 員		6,466	6,138	328	
不 取 扱 い		380	255	125	
事 故 種 別 出 動 件 数	火 災	14	14		
	自 然 災 害				
	水 難	2	2		
	交 通	581	652	△ 71	
	労 働 災 害	69	60	9	
	運 動 競 技	64	56	8	
	一 般 負 傷	1,095	1,007	88	
	加 害	24	17	7	
	自 損 行 為	33	54	△ 21	
	急 病	4,315	4,002	313	
	そ の 他	転 院 搬 送	520	504	16
		医 師 搬 送		1	△ 1
		資 機 材 等 輸 送			
そ の 他		34	24	10	
1 日 平 均 出 動 件 数 (件)		18.5	17.5	1.0	
1 日 平 均 搬 送 人 員 (人)		17.7	16.8	0.9	

※△は、前年との比較において減を表す。

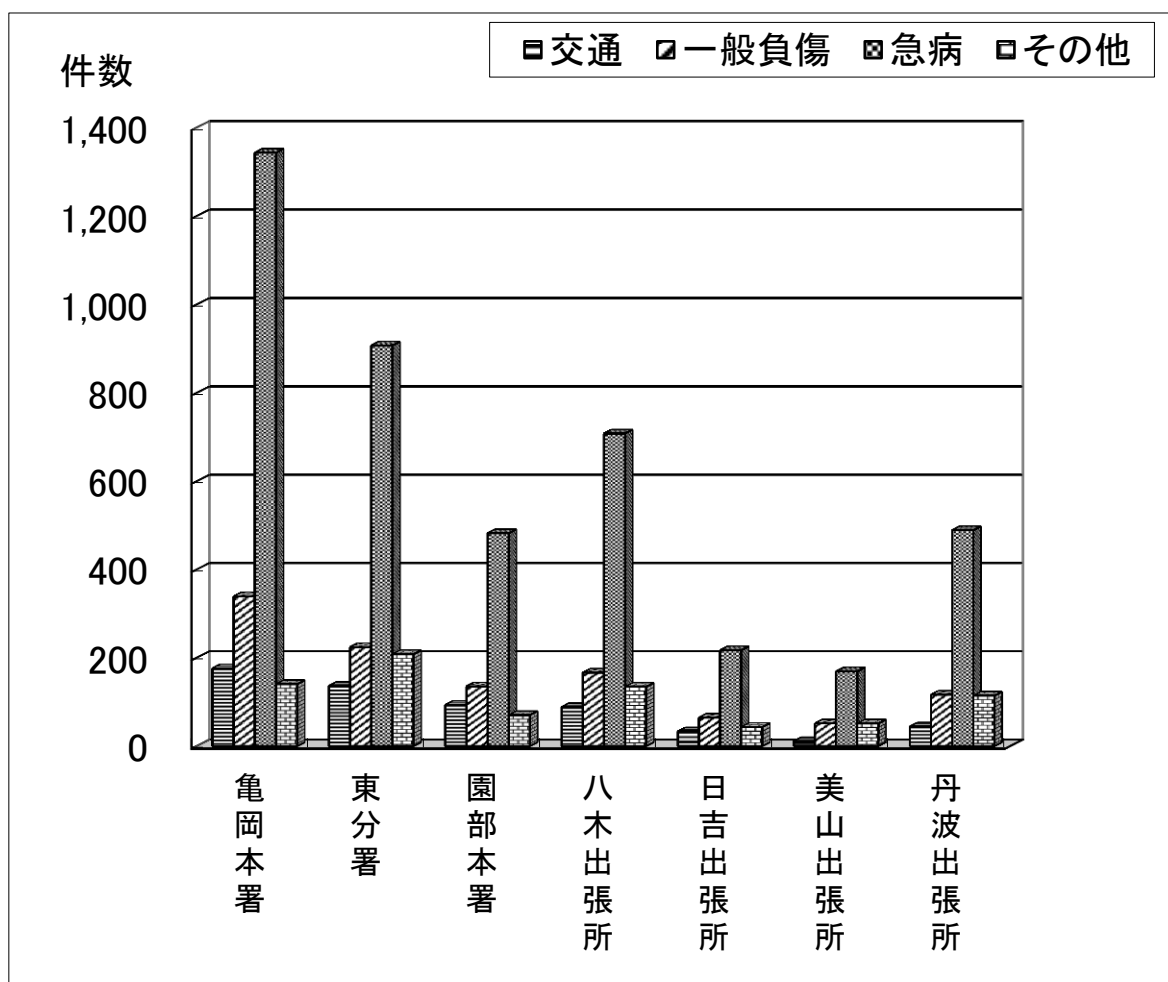
2. 市町別出動状況

	交通	一般負傷	急病	その他	計
亀岡市	368	643	2,602	372	3,985
南丹市	150	313	1,156	247	1,866
京丹波町	56	132	532	140	860
管外	7	7	25	1	40
計	581	1,095	4,315	760	6,751



3. 署所別出動状況

		交通	一般負傷	急病	その他	計
亀岡消防署	亀岡本署	176	339	1,343	140	1,998
	東分署	136	224	907	208	1,475
	小計	312	563	2,250	348	3,473
園部消防署	園部本署	93	135	482	70	780
	八木出張所	88	166	708	134	1,096
	日吉出張所	33	64	217	43	357
	美山出張所	11	51	169	51	282
	丹波出張所	44	116	489	114	763
	小計	269	532	2,065	412	3,278
合計		581	1,095	4,315	760	6,751



4. 月別出動状況

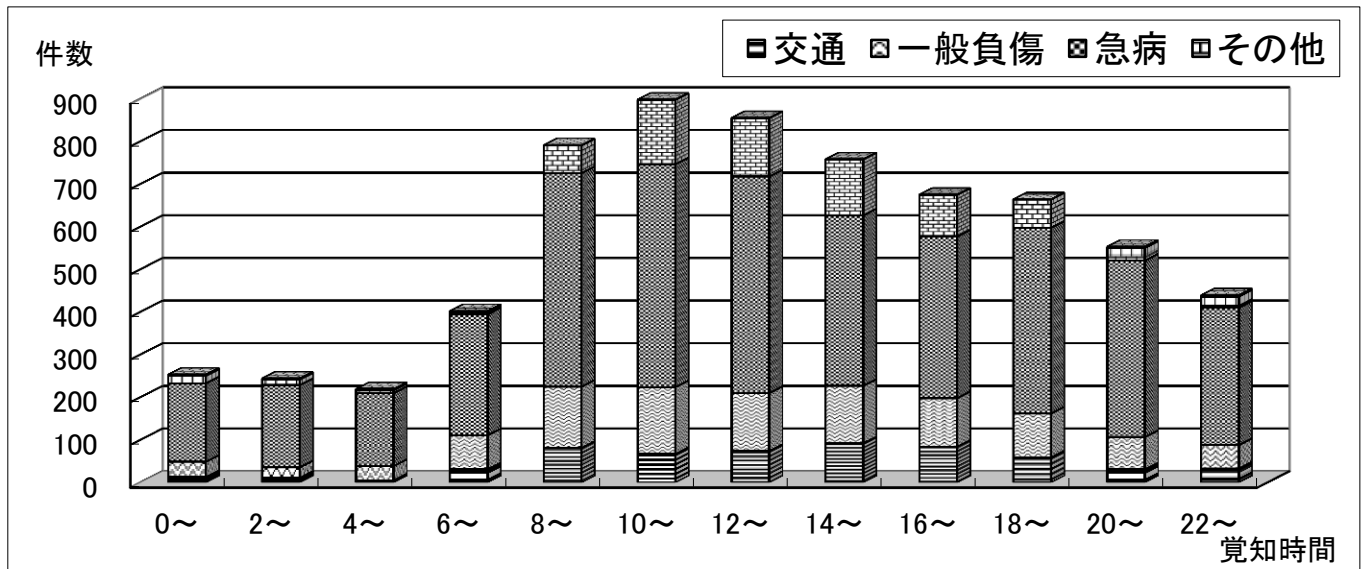
	1月	2月	3月	4月	5月	6月	7月	8月	9月	10月	11月	12月	計
交通	44	38	37	52	46	65	51	49	45	62	43	49	581
一般負傷	106	72	91	83	89	73	87	97	87	110	103	97	1,095
急病	443	345	390	339	328	357	377	352	311	316	345	412	4,315
その他	70	52	62	59	67	65	76	61	61	55	73	59	760
計	663	507	580	533	530	560	591	559	504	543	564	617	6,751

5. 曜日別出動状況

	日	月	火	水	木	金	土	計
交通	88	90	78	82	77	93	73	581
一般負傷	202	157	144	135	147	157	153	1,095
急病	629	641	574	576	642	616	637	4,315
その他	102	121	114	111	106	113	93	760
計	1,021	1,009	910	904	972	979	956	6,751

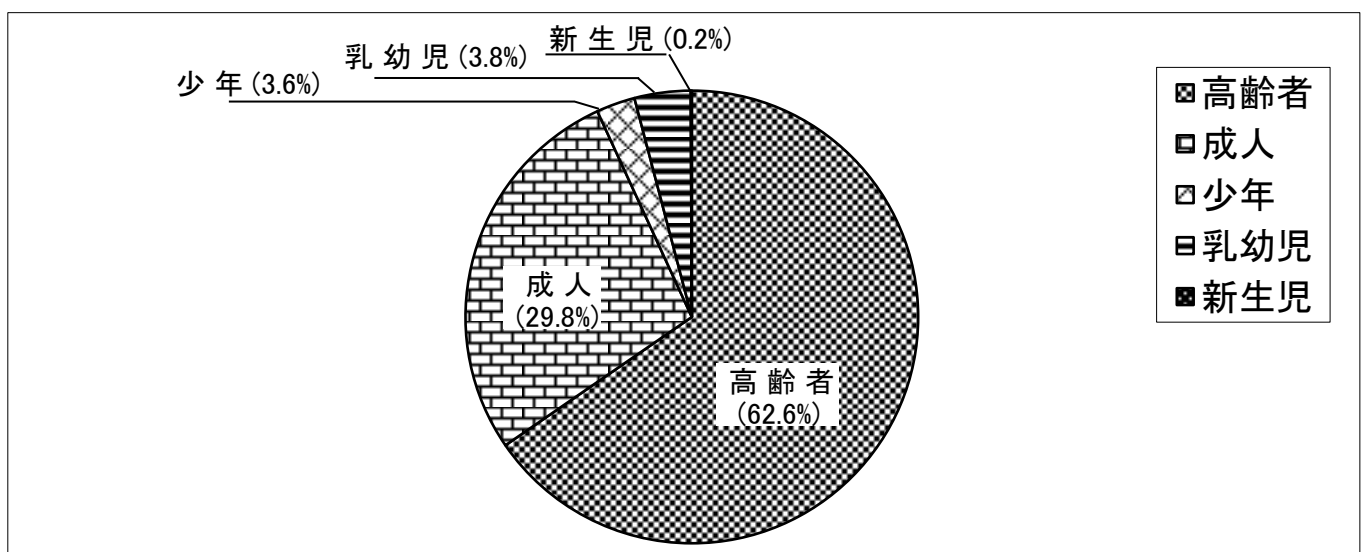
6. 覚知時間別出動状況

	0～	2～	4～	6～	8～	10～	12～	14～	16～	18～	20～	22～	計
交通	13	11	5	31	81	67	74	92	84	59	31	33	581
一般負傷	36	25	34	80	144	157	136	135	114	103	76	55	1,095
急病	184	193	171	284	501	523	508	400	379	436	414	322	4,315
その他	20	15	9	7	65	151	137	131	98	66	32	29	760
計	253	244	219	402	791	898	855	758	675	664	553	439	6,751



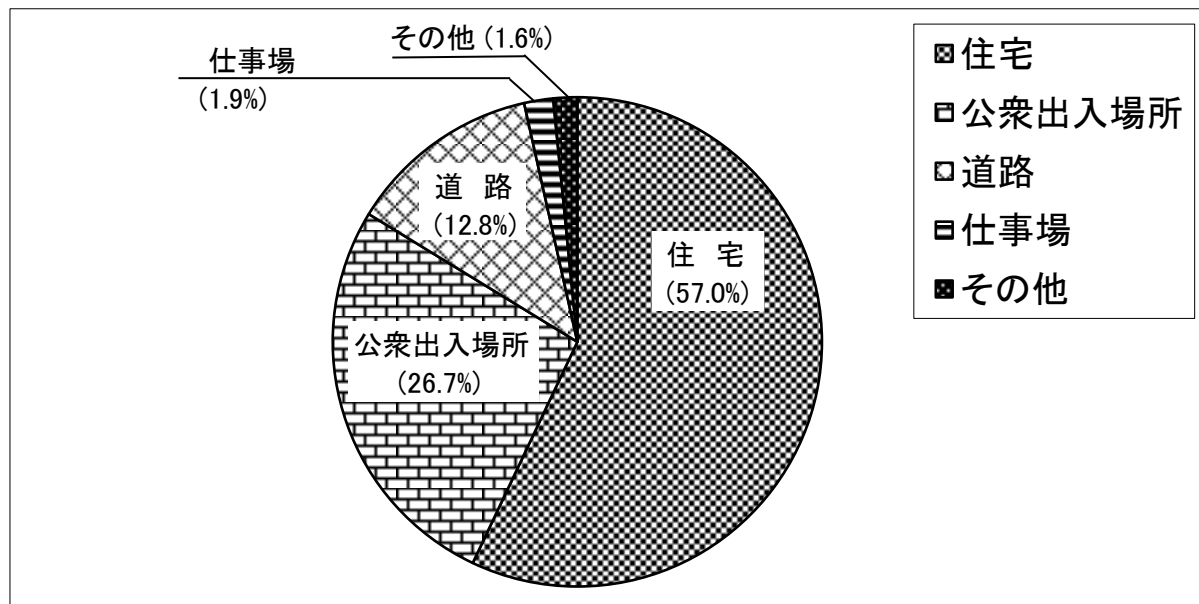
7. 年齢別搬送人員状況

	新生児 (28日以内)	乳幼児 (7歳未満)	少年 (18歳未満)	成人 (65歳未満)	高齢者 (65歳以上)	計
交通		18	42	396	173	629
一般負傷		65	34	184	774	1,057
急病	1	168	73	986	2,856	4,084
その他	4	8	30	228	426	696
計	5	259	179	1,794	4,229	6,466



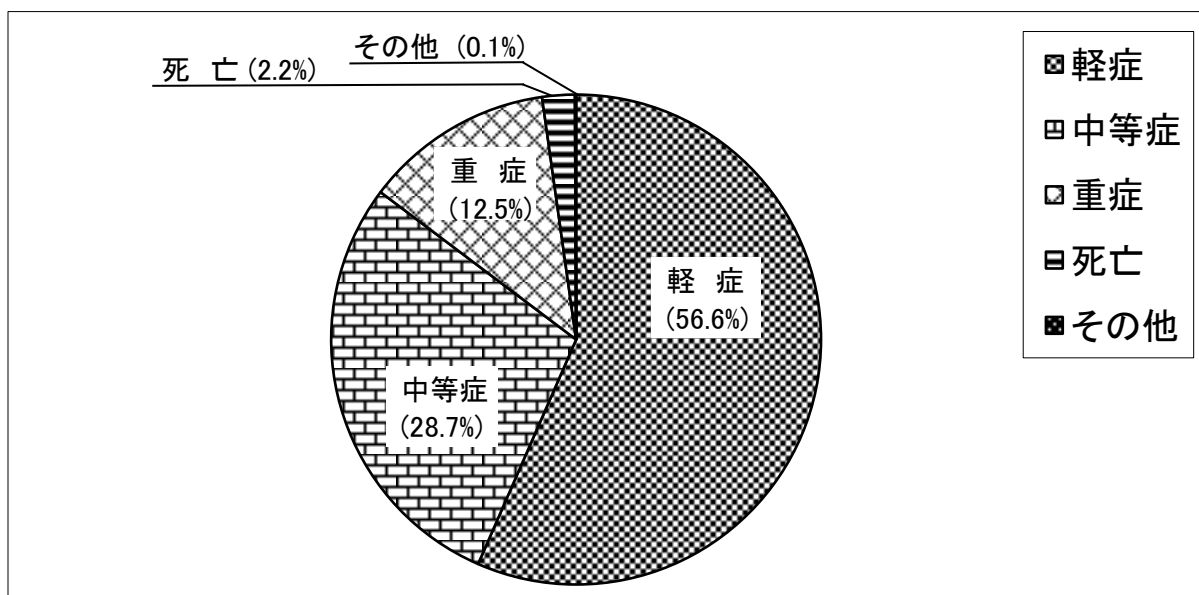
8. 発生場所別搬送人員状況

	住 宅	公衆出入場所	道 路	仕事場	その他	計
交 通	10	21	590		8	629
一般負傷	641	244	115	5	52	1,057
急 病	2,999	877	110	64	34	4,084
そ の 他	38	585	10	55	8	696
計	3,688	1,727	825	124	102	6,466



9. 傷病程度別搬送人員状況

	死 亡	重 症	中等症	軽 症	その他	計
交 通	5	40	63	521		629
一般負傷	8	199	183	665	2	1,057
急 病	117	440	1,258	2,267	2	4,084
そ の 他	9	129	353	204	1	696
計	139	808	1,857	3,657	5	6,466



10. ドクターヘリ要請状況

		平成29年	平成28年	増減
要 請 件 数		55	55	
活 動 件 数		45	43	2
事 故 種 別 要 請 件 数	火 災	1	1	
	自 然 災 害			
	水 難			
	交 通	21	33	△ 12
	労 働 災 害	8	4	4
	運 動 競 技			
	一 般 負 傷	8	7	1
	加 害			
	自 損 行 為		2	△ 2
	急 病	17	7	10
	そ の 他		1	△ 1

※△は、前年との比較において減を表す。

11. 市町別ドクターヘリ要請件数

	交通	一般負傷	急病	その他	計
亀 岡 市	7	3	2	6	18
南 丹 市	11	4	13	3	31
京 丹 波 町	3	1	2		6
管 外					
計	21	8	17	9	55

救助統計の部

1 出動件数及び救助件数

平成29年の救助出動件数は、81件で前年と比べ10件減少しており、救助人員は52人で前年と比べ10人増加しています。

2 事故種別

事故種別は、交通事故が30件で全体37.0%を占め、建物等による事故が28件、その他の事故が19件、機械による事故が2件、水難事故、ガス及び酸欠事故が各1件となっています。

1. 救助出動概要

区分		年別		
		平成29年	平成28年	増減
出動件数（件）		81	91	△ 10
救助人員（人）		52	42	10
事故種別出動件数 (件)	火災			
	交通事故	30	43	△ 13
	水難事故	1	3	△ 2
	自然災害事故		1	△ 1
	機械による事故	2	4	△ 2
	建物等による事故	28	18	10
	ガス及び酸欠事故	1		1
	破裂事故			
	その他の事故	19	22	△ 3

※ △は、前年との比較において減を表す。

2. 事故種別出動状況

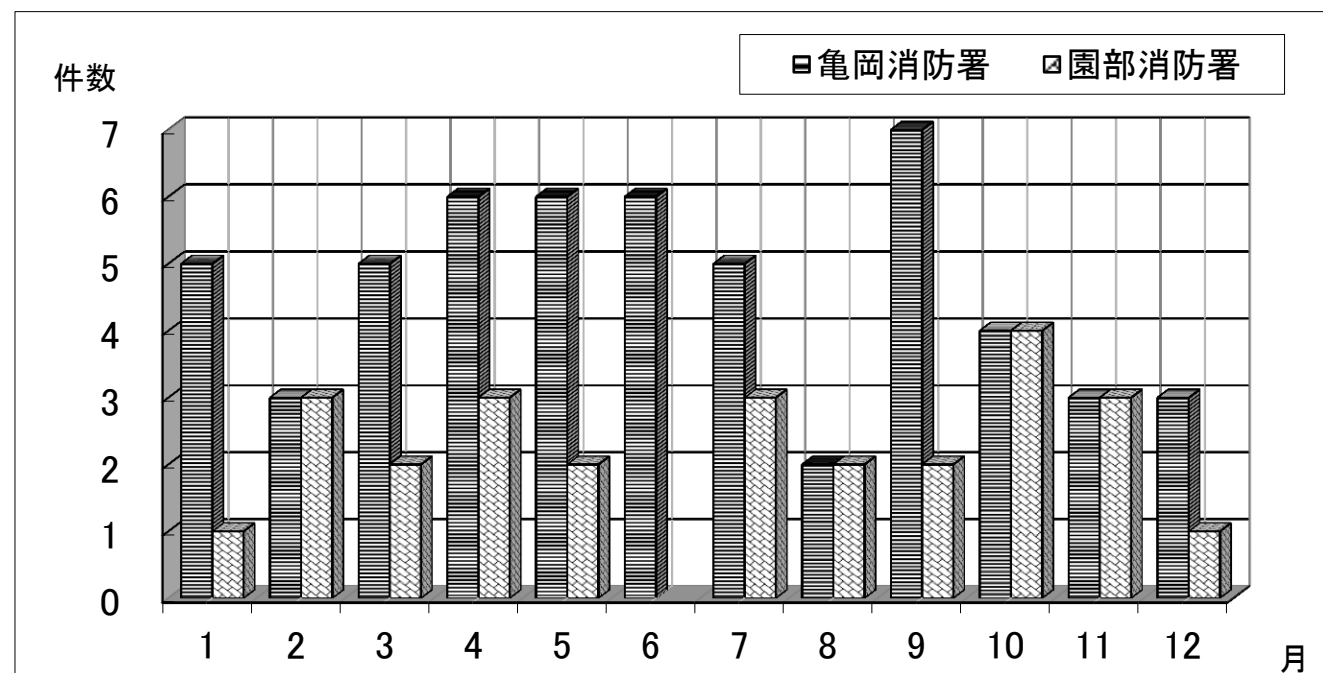
署別		事故種別									計
		火災	交通事故	水難事故	自然災害事故	機械による事故	建物等による事故	ガス及び酸欠事故	破裂事故	その他の事故	
亀岡消防署	出動件数		23	1		1	18	1		11	55
	救助人員		13	1			11			7	32
園部消防署	出動件数		7			1	10			8	26
	救助人員		6				6			8	20
計	出動件数		30	1		2	28	1		19	81
	救助人員		19	1			17			15	52

3. 市町別出動状況

市町名	事故種別										計
	火災	交通事故	水難事故	自然災害事故	機械による事故	建物等による事故	ガス及び酸欠事故	破裂事故	その他の事故		
亀岡市		22	1		1	18	1		10	53	
南丹市		6			1	6			8	21	
京丹波町		1				4				5	
その他管外		1							1	2	
計		30	1		2	28	1		19	81	

4. 月別出動状況

署別	月別												計
	1月	2月	3月	4月	5月	6月	7月	8月	9月	10月	11月	12月	
亀岡消防署	5	3	5	6	6	6	5	2	7	4	3	3	55
園部消防署	1	3	2	3	2		3	2	2	4	3	1	26
計	6	6	7	9	8	6	8	4	9	8	6	4	81



京都中部広域消防組合

消防本部 0771-22-9580
〒621-0851
京都府亀岡市荒塚町1丁目9番1号

会計課
〒621-0851
京都府亀岡市荒塚町1丁目9番1号

亀岡消防署
〒621-0851
京都府亀岡市荒塚町1丁目9番1号

予防課庶務係 0771-22-0119

予防課予防係 0771-22-9583

警防課 0771-22-9584

東分署 0771-23-0119

総務課 0771-22-9580

消防課 0771-22-9581

指令課 0771-22-9582

園部消防署

〒622-0011

京都府南丹市園部町上木崎町大將軍19番地2

予防課・警防課 0771-62-0119

八木出張所 0771-42-3119

日吉出張所 0771-74-0119

美山出張所 0771-75-0119

丹波出張所 0771-82-0119

【平成29年度全国統一防火標語】

火の用心 ことばを形に 習慣に