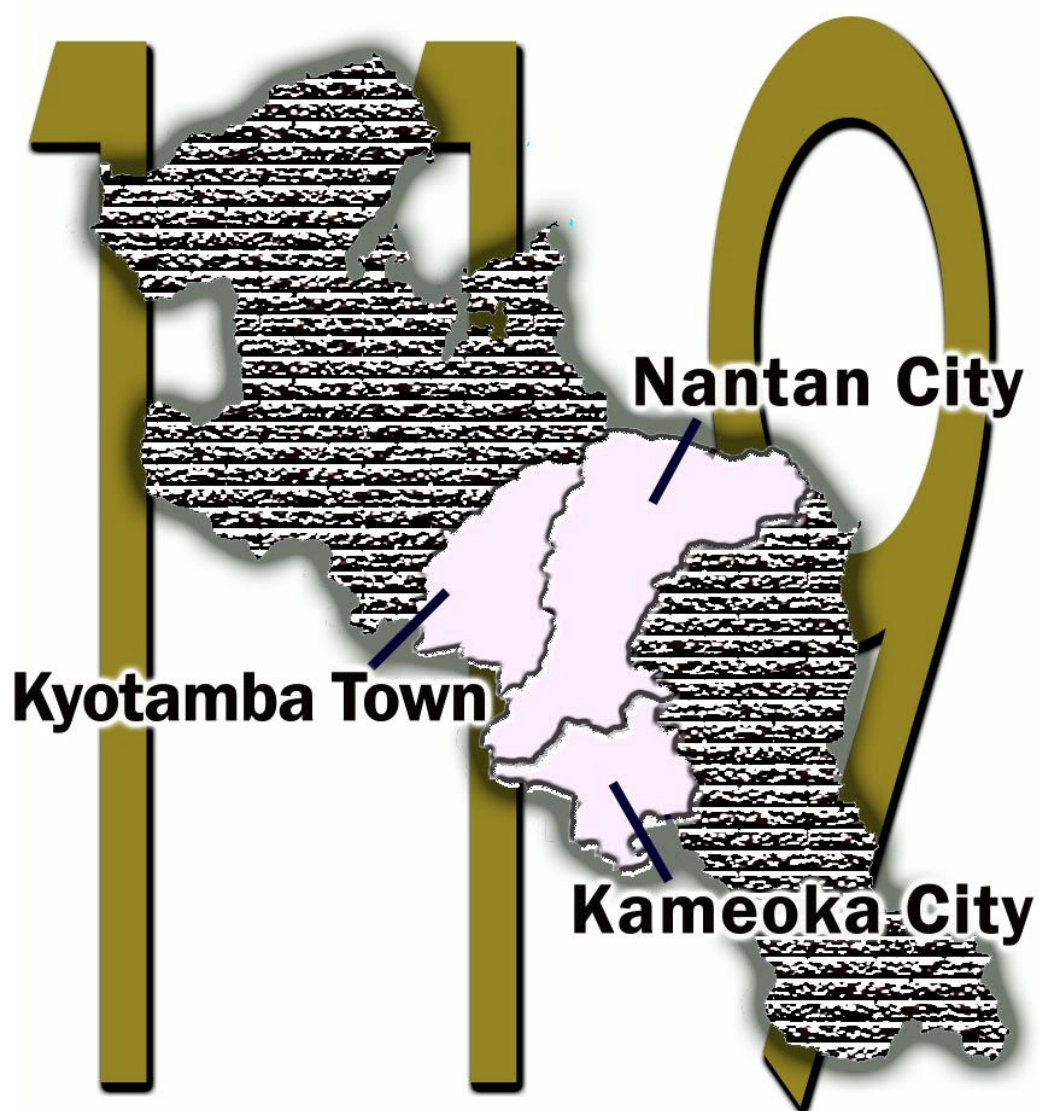


平成21年

火災・救急・救助統計



京都中部広域消防組合

平成21年の特徴

① 火災について

火災の発生件数は、平成20年に比較して大幅に減少しました。しかしながら、65歳以上の高齢者2名が住宅火災で亡くなられています。

住宅火災により高齢者が犠牲となるケースが全国的にも高水準にあり、本消防組合においても、こうした悲惨な火災がゼロとなるよう住宅用火災警報器の普及を推進しています。

また、出火原因では、8年連続トップの「放火」又は「放火の疑い」に代わって、「こんろ」からの出火が最も多く発生しました。火を取り扱うときは、その場を離れないよう消防関係者と共に啓発を推進してまいります。

② 救急について

これまで、増加傾向にあった救急出動件数は、平成20年に一旦減少しましたが、平成21年には、再び増加に転じました。

搬送人員のうちの半数以上が入院加療を必要としない軽症であったことから、重篤な傷病者の迅速な搬送に支障がでないよう救急車の適正利用の啓発を推進してまいります。

また、搬送した傷病者全体の半数以上が65歳以上の高齢者でした。

③ 救助について

救助出動の件数は、平成20年に比べて増加しました。主に交通事故で出動することが多く、ほかにも川遊び中に流された事故、硫化水素ガスを発生させた事故等に出動しています。

目 次

火災統計の部

1	火災概要	1
2	市町別火災状況	2
3	署所別火災状況	2
4	月別火災状況	3
5	曜日別火災状況	3
6	発生時間別火災状況	4
7	覚知別火災状況	4
8	火元の用途別火災状況	5
9	火災の主な原因	6
10	気象別火災状況	7
11	市町別出動状況	8

救急統計の部

1	救急概要	9
2	市町別救急出動件数	10
3	署所別救急出動件数	11
4	月別救急出動件数	12
5	曜日別救急出動件数	12
6	覚知時間別救急出動件数	13
7	年齢別搬送人員状況	13
8	発生場所別搬送人員状況	14
9	傷病程度別搬送人員状況	14
10	応急処置状況	15

救助統計の部

1	救助出動状況	16
2	事故種別救助出動状況	16
3	市町別救助出動状況	17
4	月別救助出動状況	17

火災統計の部

※（ ）内の数字は前年（平成20年中）の数字を表します。

1 発生状況

火災の発生件数は、37件（50件）で前年に比べ13件減少しましたが、約10日に1件は火災が発生したことになります。

2 火災種別

火災種別ごとの発生件数は、建物火災が28件（37件）で全体の75.7%（74.0%）を占めており、そのうち住宅火災が17件で建物火災の60.7%を占めています。林野火災は、1件（1件）、車両火災は5件（7件）でその他の火災は3件（5件）でした。

3 損害状況

焼損棟数は、40棟（52棟）で前年に比べ12棟減少しました。

焼損床面積は、1,911㎡（1,637㎡）で前年に比べ274㎡増加し、建物火災1件当たりの焼損床面積は、68.3㎡（44.2㎡）となりました。

損害額の合計は、1億6,359万1千円（1億2,821万9千円）で、このうち建物火災では、1件当たり約573万8千円（343万8千円）の財産が失われたことになります。

4 死傷者数

火災による死者数は、3人（5人）で前年同期に比べ2人減少し、負傷者は、9人（10人）で前年同期に比べ1人減少しました。

5 出火原因

出火原因は、最も多いのが「こんろ」で火災件数37件のうち7件、次いで、「放火」又は「放火の疑い」が合わせて6件、「たき火」が5件となっています。

1. 火災概要

		平成21年	平成20年	増 減	
火災件数(件)	建 物 火 災	28	37	△ 9	
	林 野 火 災	1	1	0	
	車 両 火 災	5	7	△ 2	
	そ の 他 の 火 災	3	5	△ 2	
	計	37	50	△ 13	
損害額(千円)	建 物 火 災	160,667	127,193	33,474	
	林 野 火 災	0	242	△ 242	
	車 両 火 災	2,224	662	1,562	
	そ の 他 の 火 災	700	122	578	
	計	163,591	128,219	35,372	
焼 損 面 積	建 物	床面積(m ²)	1,911	1,637	274
		表面積(m ²)	42	495	△ 453
	林 野 (a)	131	7	124	
	そ の 他 (m ²)	0	0	0	
焼 損 棟 数 (棟)	全 焼	15	19	△ 4	
	半 焼	4	3	1	
	部 分 焼	5	10	△ 5	
	ぼ や	16	20	△ 4	
	計	40	52	△ 12	
り 災 世 帯 数 (世 帯)	全 損	4	8	△ 4	
	半 損	3	0	3	
	小 損	14	16	△ 2	
	計	21	24	△ 3	
り 災 人 員 (人)		44	71	△ 27	
死 傷 者 (人)	死 者	3	5	△ 2	
	負 傷 者	9	10	△ 1	
1 件 平 均 損 害 額 (千 円)	建 物 火 災	5,738	3,438	2,300	
	建 物 火 災 以 外	325	79	246	
出 火 率 (人 口 1 万 人 あ た り の 出 火 件 数)		2.5	3.4	△ 0.9	

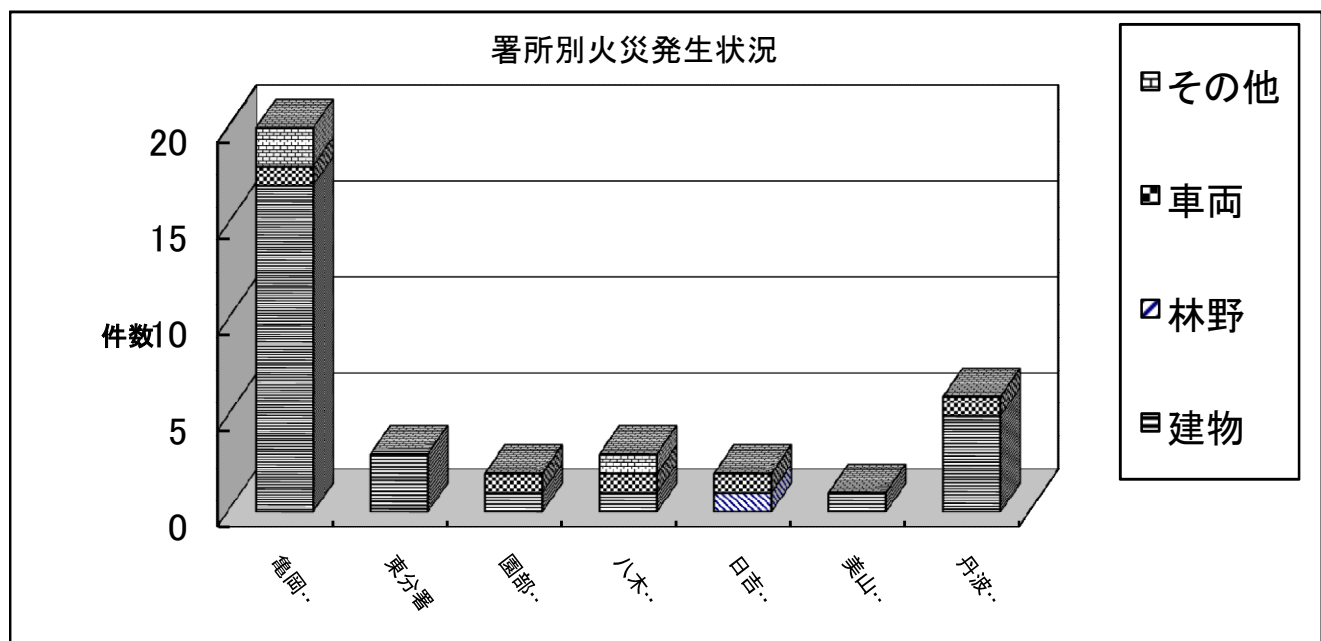
※ △は、前年との比較において減を表す。

2.市町別火災状況

	火災種別				焼 損 棟 数	り 災 世 帯 数	り 災 人 員	死傷者		焼 損 面 積				損害額 (千円)	
	建 物	林 野	車 両	そ の 他				計	死 者	負 傷 者	建 物 床 面 積 (㎡)	建 物 表 面 積 (㎡)	林 野 (a)		そ の 他 (㎡)
亀岡市	20		1	2	23	24	13	28	1	9	558	41			58,613
南丹市	3	1	3	1	8	3					154		131		6,962
京丹波町	5		1		6	13	8	16	2		1,199	1			98,016
管 外															
計	28	1	5	3	37	40	21	44	3	9	1,911	42	131		163,591

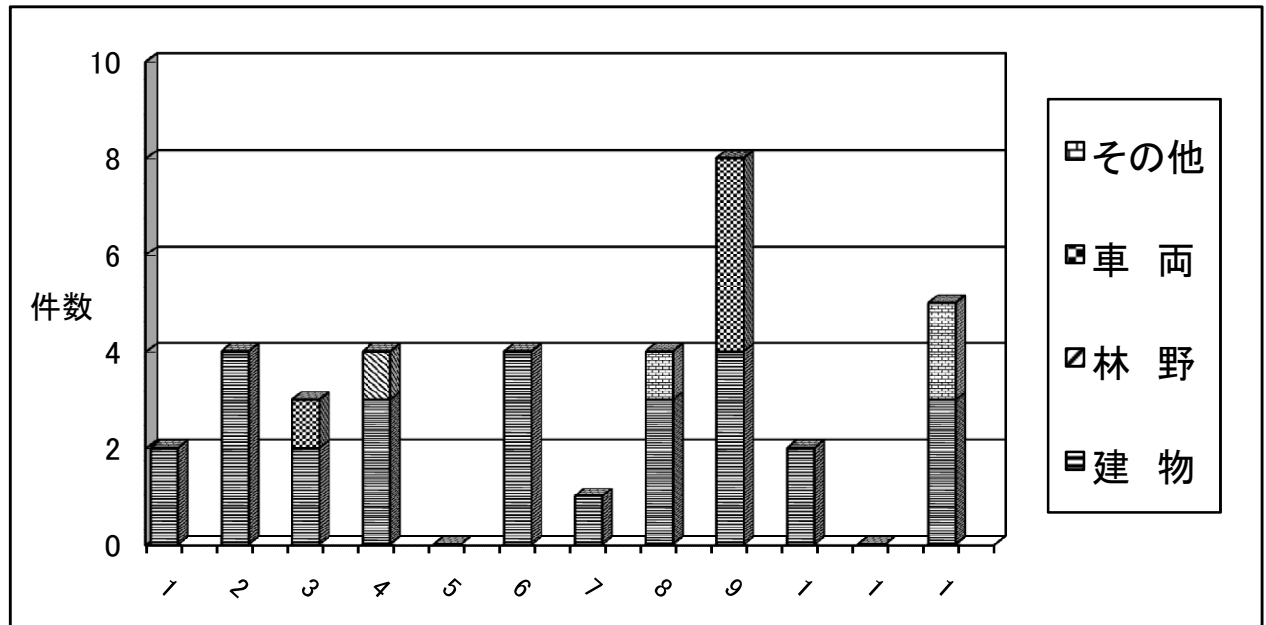
3.署所別火災状況

		建物	林野	車両	その他	計
亀岡 消防署	本 署	17		1	2	20
	東 分 署	3				3
園 部 消防署	本 署	1		1		2
	八木出張所	1		1	1	3
	日吉出張所		1	1		2
	美山出張所	1				1
	丹波出張所	5		1		6
計		28	1	5	3	37



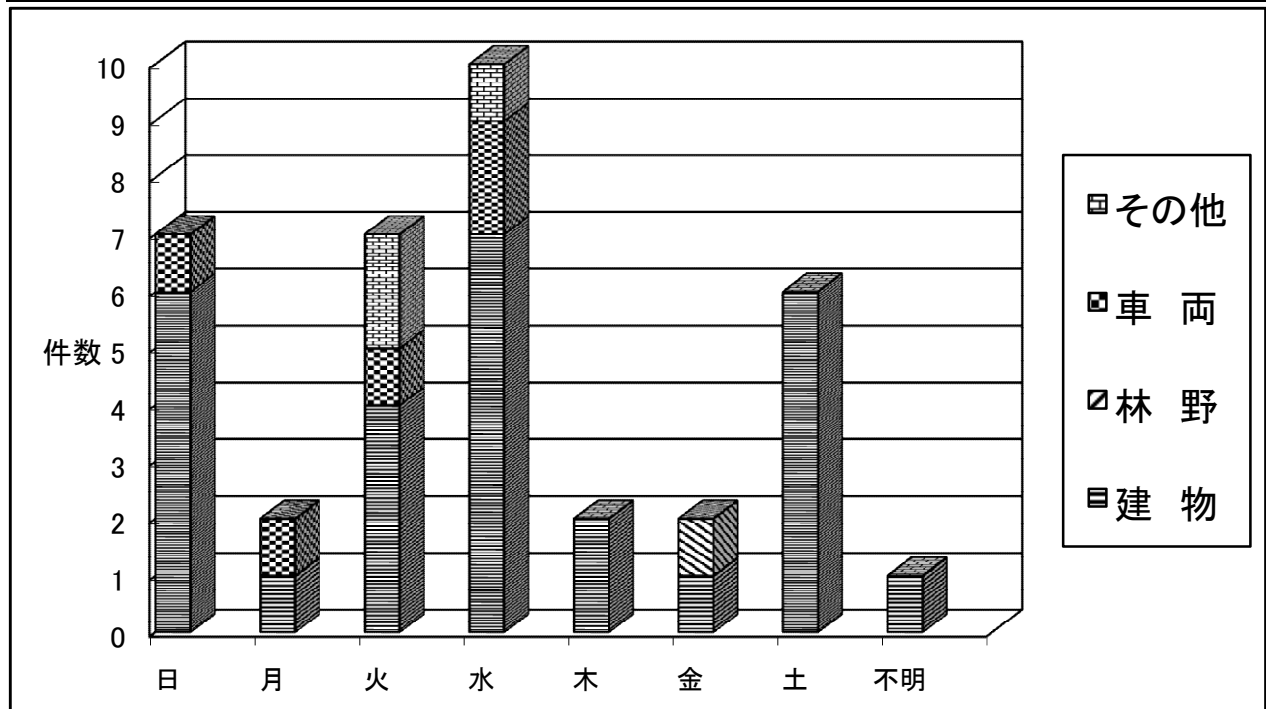
4. 月別火災状況

	1月	2月	3月	4月	5月	6月	7月	8月	9月	10月	11月	12月	計
建物	2	4	2	3		4	1	3	4	2		3	28
林野				1									1
車両			1						4				5
その他								1				2	3
計	2	4	3	4		4	1	4	8	2		5	37



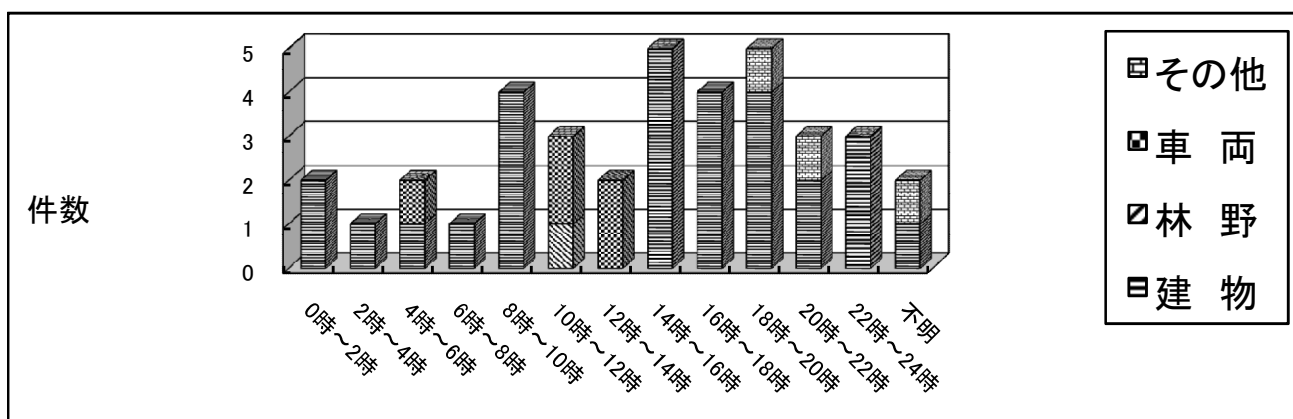
5. 曜日別火災状況

	日	月	火	水	木	金	土	不明	計
建物	6	1	4	7	2	1	6	1	28
林野						1			1
車両	1	1	1	2					5
その他			2	1					3
計	7	2	7	10	2	2	6	1	37



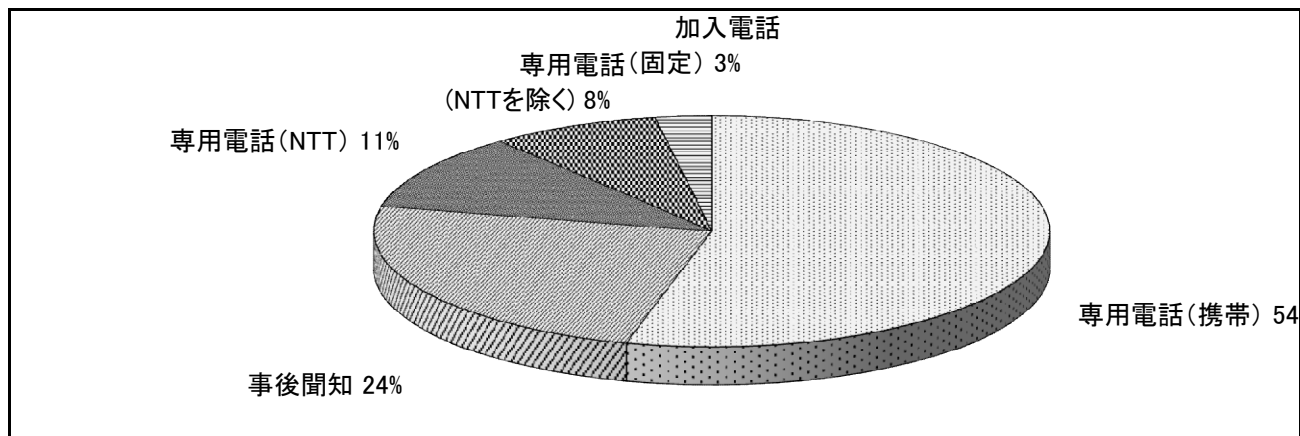
6. 発生時間別火災状況

	建 物	林 野	車 両	その他	計
0時～2時	2				2
2時～4時	1				1
4時～6時	1		1		2
6時～8時	1				1
8時～10時	4				4
10時～12時		1	2		3
12時～14時			2		2
14時～16時	5				5
16時～18時	4				4
18時～20時	4			1	5
20時～22時	2			1	3
22時～24時	3				3
不明	1			1	2
計	28	1	5	3	37



7. 覚知別火災状況

	建 物	林 野	車 両	その他	計
く	3				3
専用電話(NTT)	4				4
専用電話(携帯)	14	1	4	1	20
加入電話(固定)	1				1
加入電話(携帯)					
警 察 電 話					
駆け付け通報					
事後聞知	6		1	2	9
そ の 他					
計	28	1	5	3	37



8. 火元の用途別火災状況

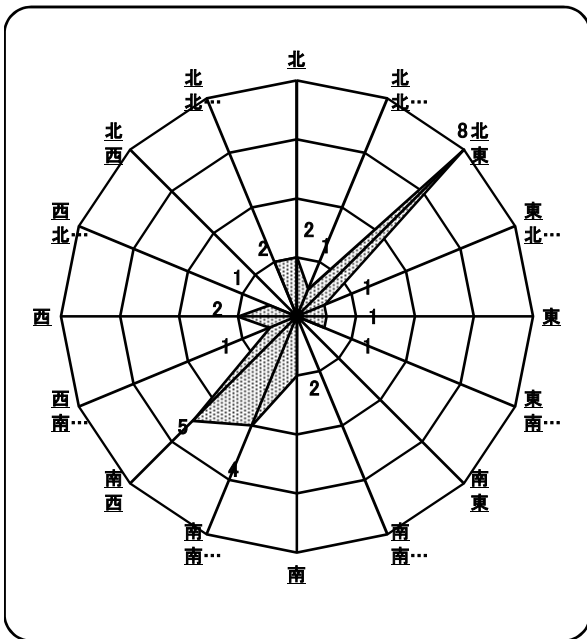
			件数	焼損面積		損害額(千円)
建 物	居住 専用	住 宅	12	床面積 表面積	627 m ² 0 m ²	103,309
		共 同 住 宅	4	床面積 表面積	29 m ² 1 m ²	3,196
	産業用	店 舗	1	床面積 表面積	144 m ² 0 m ²	21,665
		工 場	1	床面積 表面積	0 m ² 0 m ²	20
		作 業 場	2	床面積 表面積	0 m ² 0 m ²	179
		倉 庫	1	床面積 表面積	62 m ² 0 m ²	10,052
		納 屋	3	床面積 表面積	94 m ² 0 m ²	155
		物 置	1	床面積 表面積	24 m ² 0 m ²	107
		車 庫	1	床面積 表面積	6 m ² 0 m ²	6
		庫 裏	1	床面積 表面積	288 m ² 0 m ²	21,930
	産業 併用	店 舗	1	床面積 表面積	0 m ² 0 m ²	48
	延 焼 に よ る も の		/	棟 数 床面積 表面積	17 棟 637 m ² 41 m ²	火元損害額に含まれる
	合 計		28	床面積 表面積	1,911 m ² 42 m ²	160,667
	林 野	原 野	1	130 a		
延 焼 に よ る も の		/	1 a		火元損害額に含まれる	
合 計		1	131 a			
車 両	乗 用 車	1	1 台		364	
	貨 物 車	2	2 台		1,460	
	そ の 他 の 車 両	2	2 台		400	
	延 焼 に よ る も の	/	2 台		火元損害額に含まれる	
	合 計	5	7 台		2,224	
そ の 他	資 材 置 場 の 木 材	1			306	
	屋 外 の 商 品	1			394	
	そ の 他	1				
	延 焼 に よ る も の	/			火元損害額に含まれる	
	合 計	3			700	

9. 火災の主な原因

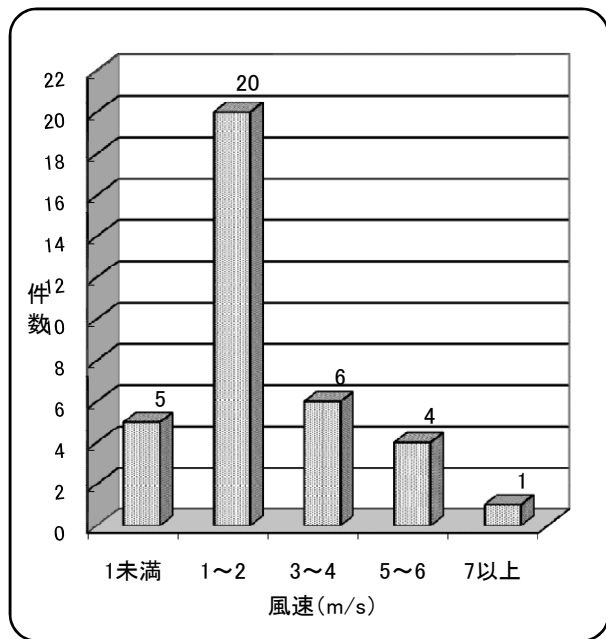
市 町 別	亀 岡 市				南 丹 市				京 丹 波 町				計				合 計
	建 物	林 野	車 両	そ の 他	建 物	林 野	車 両	そ の 他	建 物	林 野	車 両	そ の 他	建 物	林 野	車 両	そ の 他	
たばこ									1				1				1
こんろ	7												7				7
焼却炉	1												1				1
ストーブ									1				1				1
排気管							1				1				2		2
たき火	2			1	1	1							3	1		1	5
電灯・電話等の配線					1								1				1
灯火	1												1				1
放火	4			1									4			1	5
放火の疑い								1								1	1
その他	1						2		1				2		2		4
不明・調査中	4		1		1				2				7		1		8
計	20		1	2	3	1	3	1	5		1		28	1	5	3	37

10. 気象別火災状況

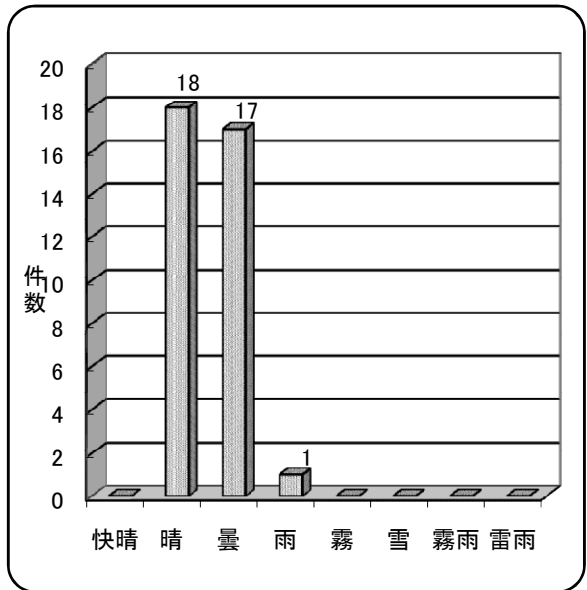
(1) 風向別(無風5件、不明1件を除く)



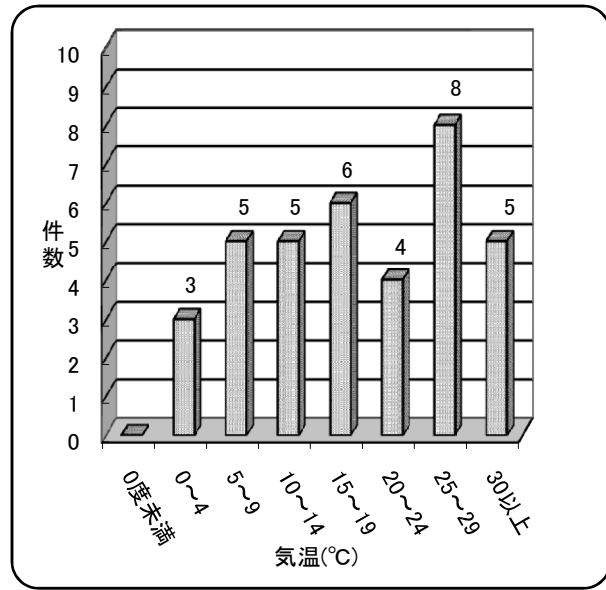
(2) 風速別(不明1件を除く)



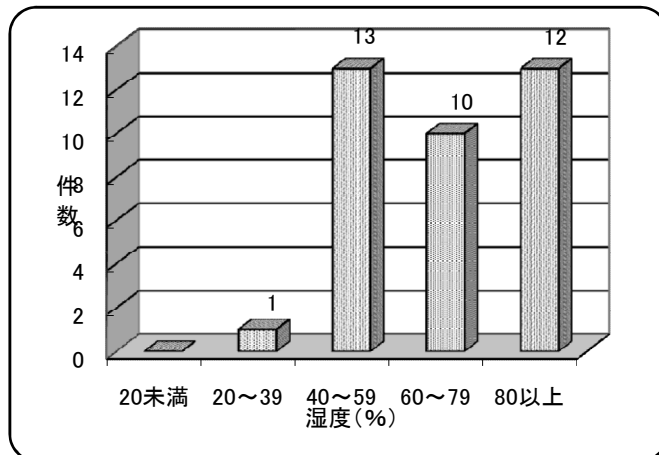
(3) 天候別(不明1件を除く)



(4) 気温別(不明1件を除く)



(5) 相対湿度別(不明1件を除く)



11. 市町別出動状況

		亀岡市	南丹市	京丹波町	管外	合計	
火災事件	建物	20	3	5		28	
	林野		1			1	
	車両	1	3	1		5	
	その他	2	1			3	
	計	23	8	6		37	
消防事故	無損事故	建物	15	3	2		20
		林野	2	2	1		5
		車両	4				4
		その他	18	9	3		30
		小計	39	14	6		59
	破裂事故						
	漏洩流出事故	18	3	7	1	29	
	電気事故	3	3			6	
	燃焼放置事故	16				16	
	発報事故	48	17	7	1	73	
計	124	37	20	2	183		
その他の出動	水防	1				1	
	捜索		2	1		3	
	警備	7	3	2	3	15	
	救急支援	19	1		1	21	
	その他						
	計	27	6	3	4	40	

救急統計の部

※（ ）内の数字は前年（平成20年中）の数字を表します。

1 出動件数及び搬送人員

出動件数は、5,238件（5,107件）で1日平均14.4回出動しています。

前年に比べて、出動件数で131件、2.6%増加し、搬送人員も5,103人（4,946人）で前年に比べ157人、3.2%増加しました。

2 事故種別

事故種別ごとの出動件数は、急病が3,287件（3,088件）で全出動件数の62.8%（60.5%）を占めました。以下、交通が734件（739件）で14.0%（14.4%）、一般負傷が701件（762件）で13.4%（14.9%）となっています。

増加した主なものは、急病が199件、自損行為が22件で、減少したものは、一般負傷が61件、労働災害が14件減少しました。

3 年齢別

年齢別の搬送人員は、高齢者〈65歳以上〉が2,645人、成人〈18～64歳〉が1,945人となっており、高齢者と成人を合わせると、搬送人員総数の89.9%（91.1%）を占めました。また、高齢者の急病による搬送は、1,848人と搬送人員総数の36.2%（35.4%）を占めています。

4 傷病程度別

傷病程度別の搬送人員は、軽症が2,737人と最も多く、全体の53.6%（53.0%）を占め、次いで中等症が1,594人で31.2%（32.0%）、重症が634人で12.4%（12.5%）、死亡が137人で2.7%（2.4%）となっています。

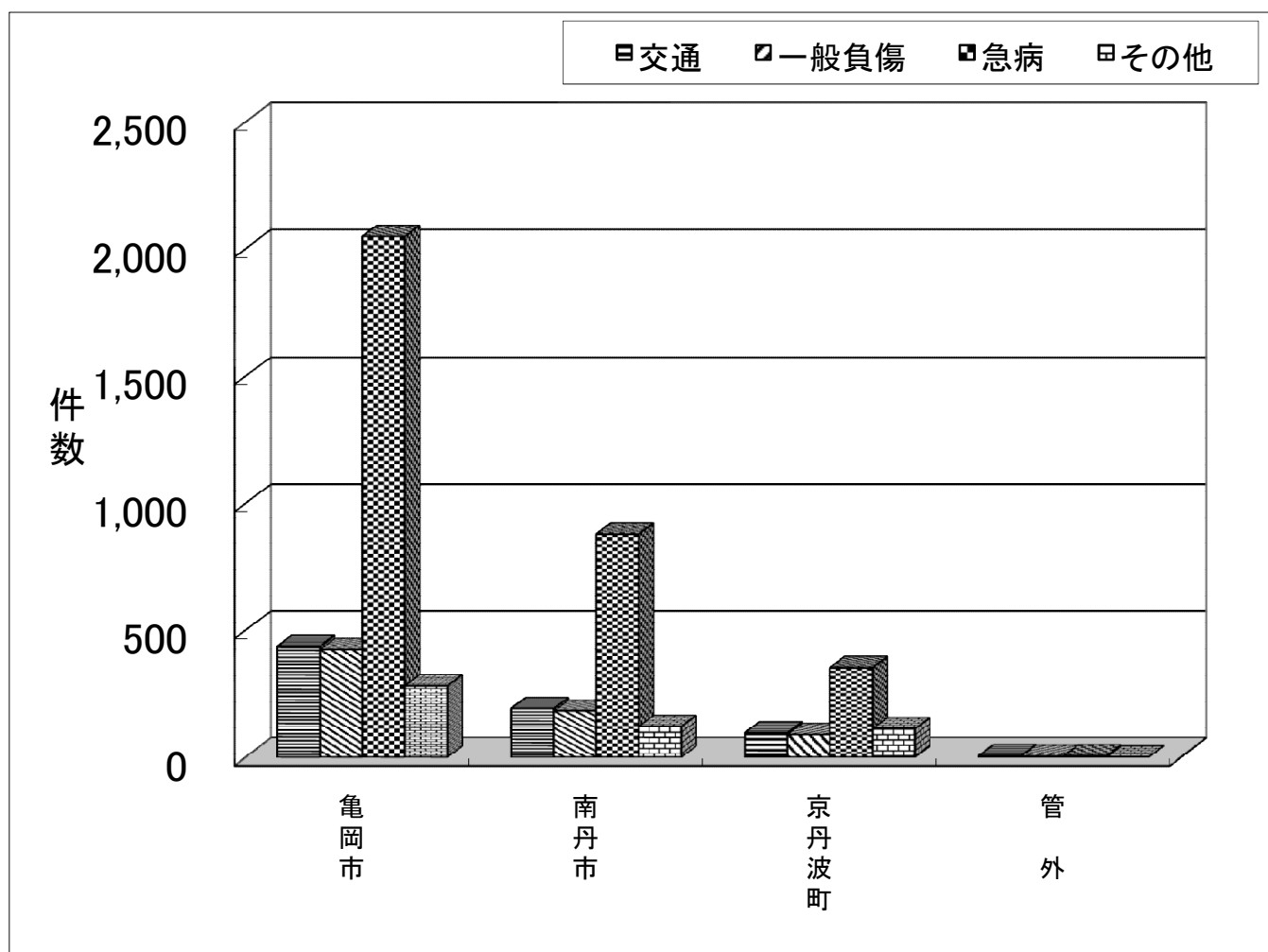
1. 救急概要

		平成21年	平成20年	増 減	
出 動 件 数		5,238	5,107	131	
搬 送 人 員		5,103	4,946	157	
不 取 扱 い		260	282	△ 22	
事 故 種 別 出 動 件 数	火 災	9	11	△ 2	
	自 然 災 害	1		1	
	水 難	4	3	1	
	交 通	734	739	△ 5	
	労 働 災 害	48	62	△ 14	
	運 動 競 技	55	40	15	
	一 般 負 傷	701	762	△ 61	
	加 害	22	33	△ 11	
	自 損 行 為	76	54	22	
	急 病	3,287	3,088	199	
	そ の 他	転 院 搬 送	288	300	△ 12
		医 師 搬 送		1	△ 1
		資 機 材 等 輸 送			
		そ の 他	13	14	△ 1
1 日 平 均 出 動 件 数 (件)		14.4	14.0	0.4	
1 日 平 均 搬 送 人 員 (人)		14.0	13.6	0.4	

※△は、前年との比較において減を表す。

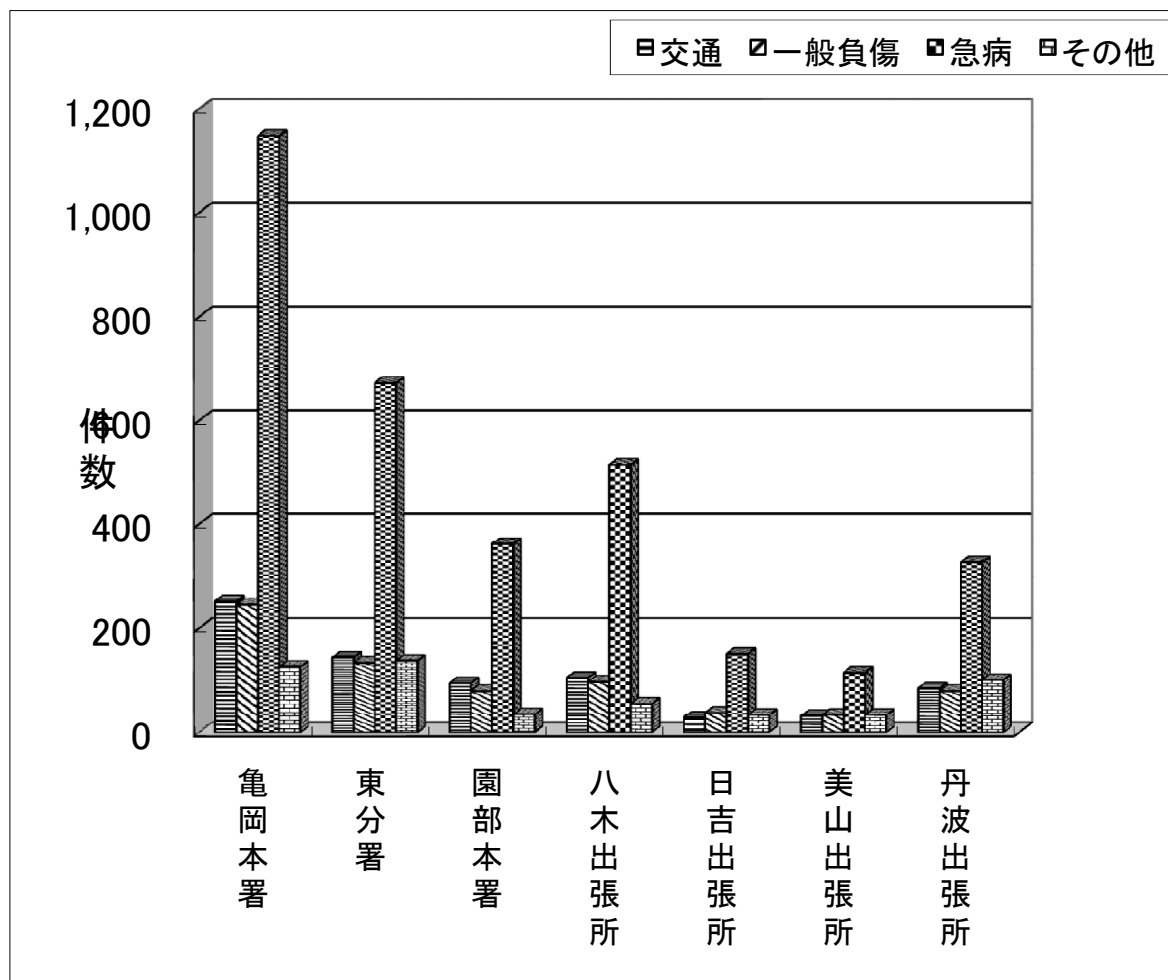
2. 市町別救急出動件数

	交通	一般負傷	急病	その他	計
亀岡市	438	425	2,049	283	3,195
南丹市	194	183	879	121	1,377
京丹波町	96	89	354	112	651
管外	6	4	5		15
計	734	701	3,287	516	5,238



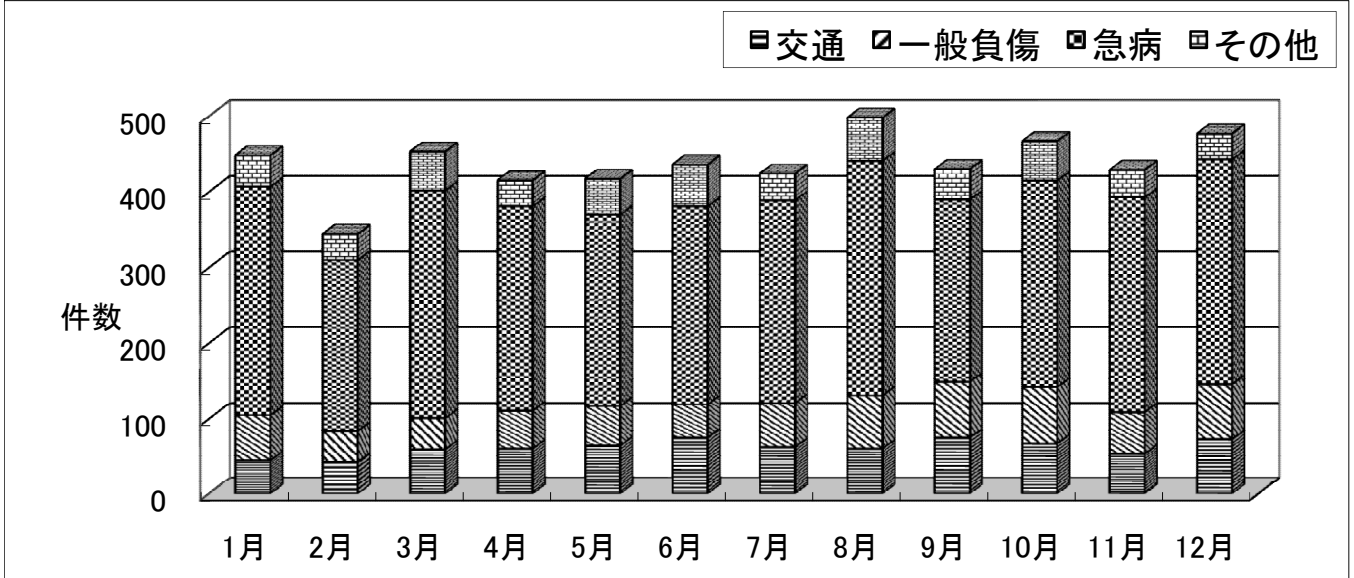
3. 署所別救急出動件数

		交通	一般負傷	急病	その他	計
亀岡消防署	亀岡本署	252	246	1,147	125	1,770
	東分署	143	133	672	137	1,085
	小計	395	379	1,819	262	2,855
園部消防署	園部本署	93	78	362	34	567
	八木出張所	104	96	515	54	769
	日吉出張所	28	37	150	33	248
	美山出張所	31	33	114	33	211
	丹波出張所	83	78	327	100	588
	小計	339	322	1,468	254	2,383
合計		734	701	3,287	516	5,238



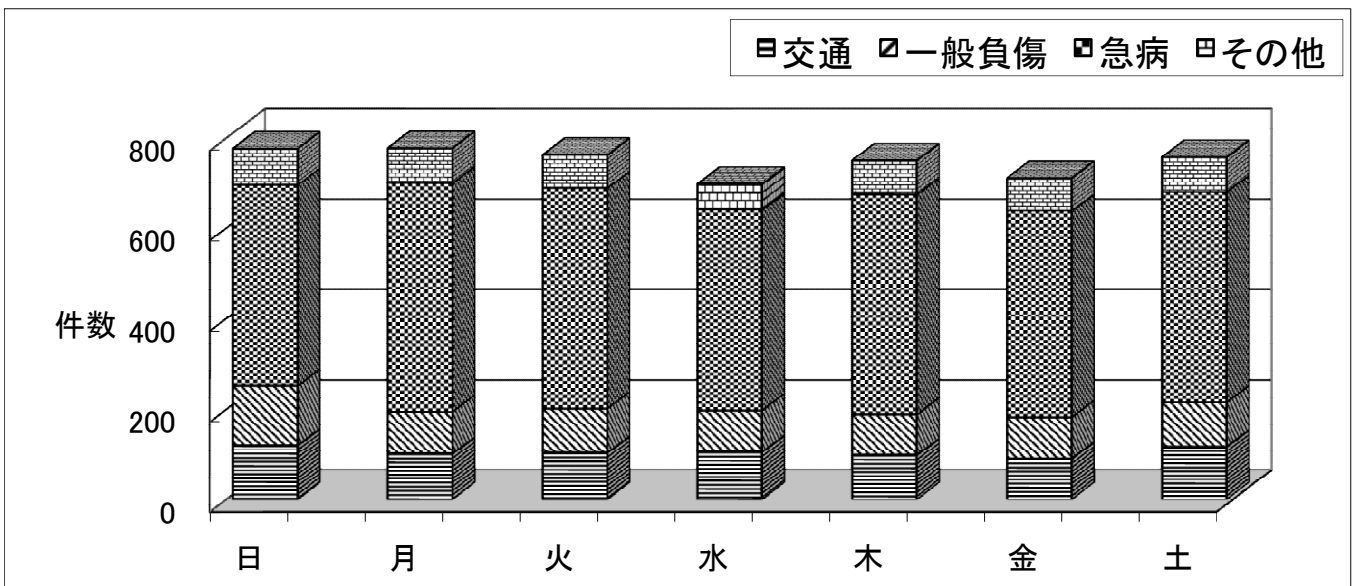
4. 月別救急出動件数

	1月	2月	3月	4月	5月	6月	7月	8月	9月	10月	11月	12月	計
交通	44	42	59	60	64	75	62	60	75	67	53	73	734
一般負傷	61	42	42	51	53	44	59	71	74	75	56	73	701
急病	302	226	301	270	253	262	268	310	241	273	284	297	3,287
その他	41	34	51	34	47	55	35	57	40	52	36	34	516
計	448	344	453	415	417	436	424	498	430	467	429	477	5,238



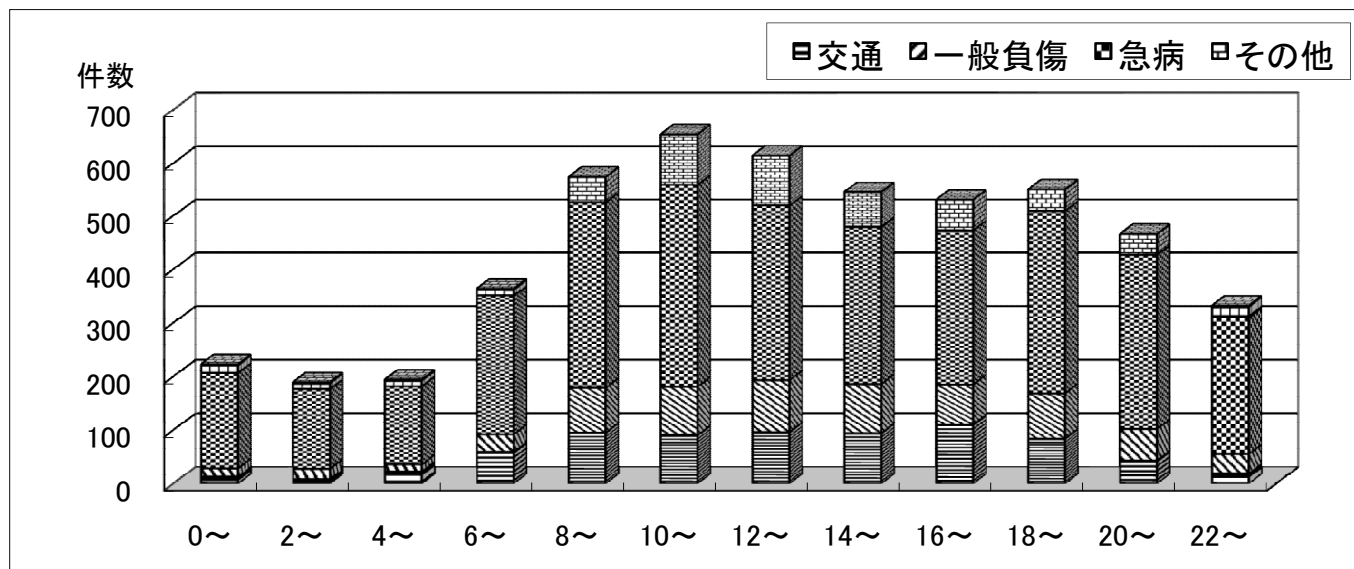
5. 曜日別救急出動件数

	日	月	火	水	木	金	土	計
交通	120	101	103	105	98	90	117	734
一般負傷	132	94	99	93	91	93	99	701
急病	445	506	488	442	486	455	465	3,287
その他	80	77	73	59	76	74	77	516
計	777	778	763	699	751	712	758	5,238



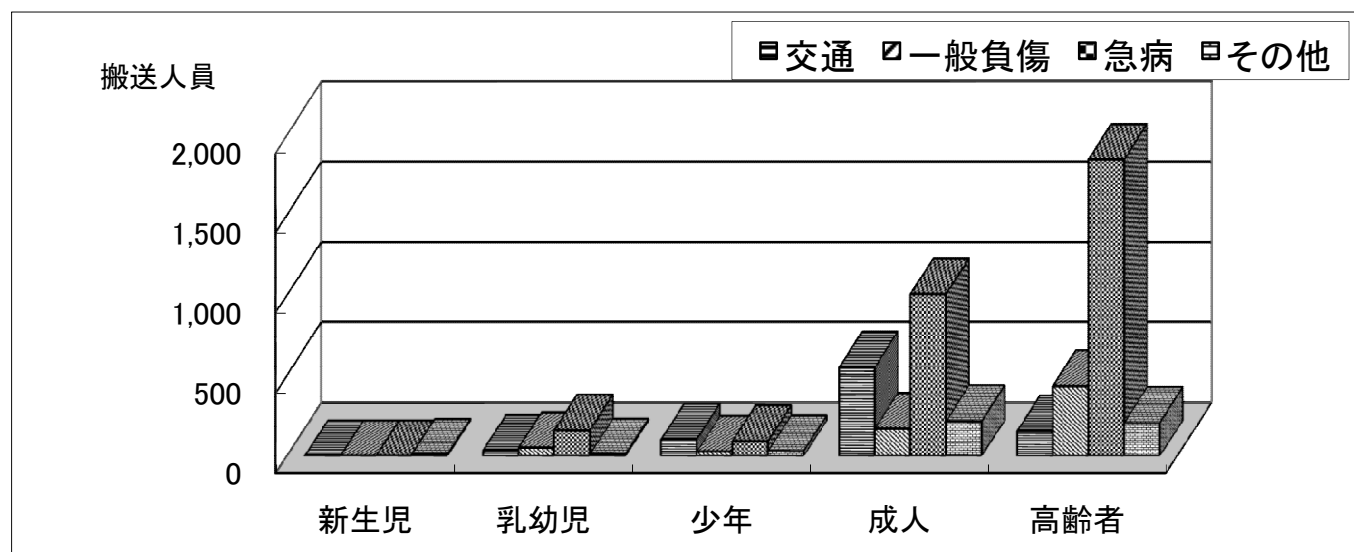
6. 覚知時間別救急出動件数

	0～	2～	4～	6～	8～	10～	12～	14～	16～	18～	20～	22～	計
交通	13	8	23	59	95	90	96	94	110	84	43	19	734
一般負傷	16	20	13	33	84	91	97	92	75	85	59	36	701
急病	178	149	146	259	347	379	327	293	288	341	325	255	3,287
その他	16	12	12	13	48	94	94	67	58	41	39	22	516
計	223	189	194	364	574	654	614	546	531	551	466	332	5,238



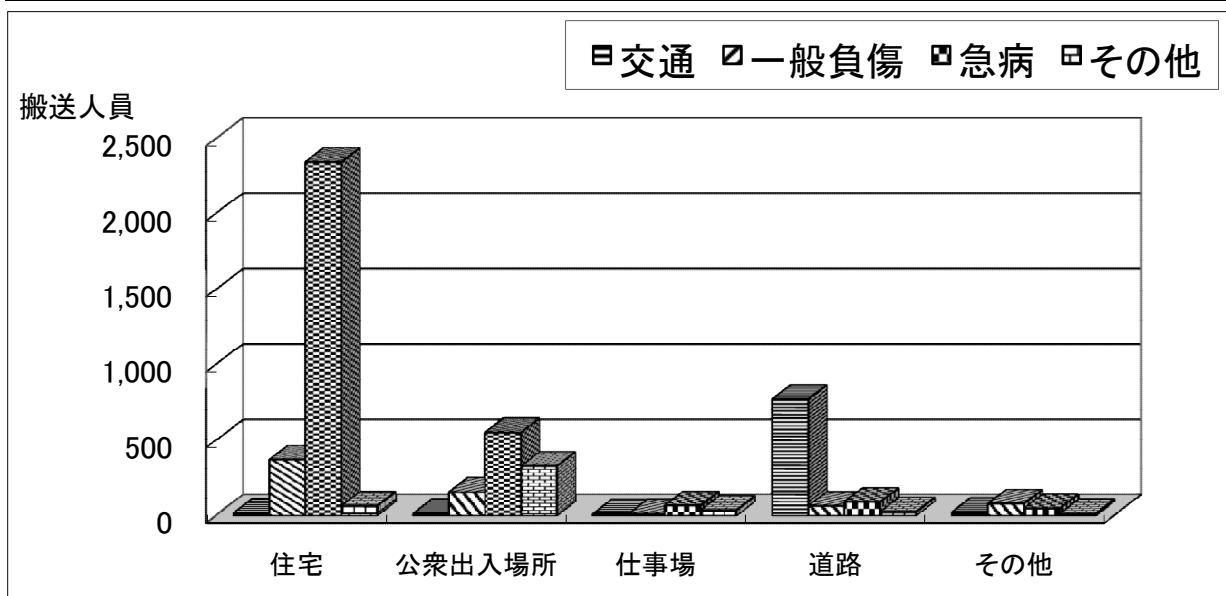
7. 年齢別搬送人員状況

	新生児 (28日以内)	乳幼児 (7歳未満)	少年 (18歳未満)	成人 (65歳未満)	高齢者 (65歳以上)	計
交通		33	102	549	156	840
一般負傷		51	27	171	434	683
急病		161	91	1,008	1,848	3,108
その他	9	10	29	217	207	472
計	9	255	249	1,945	2,645	5,103



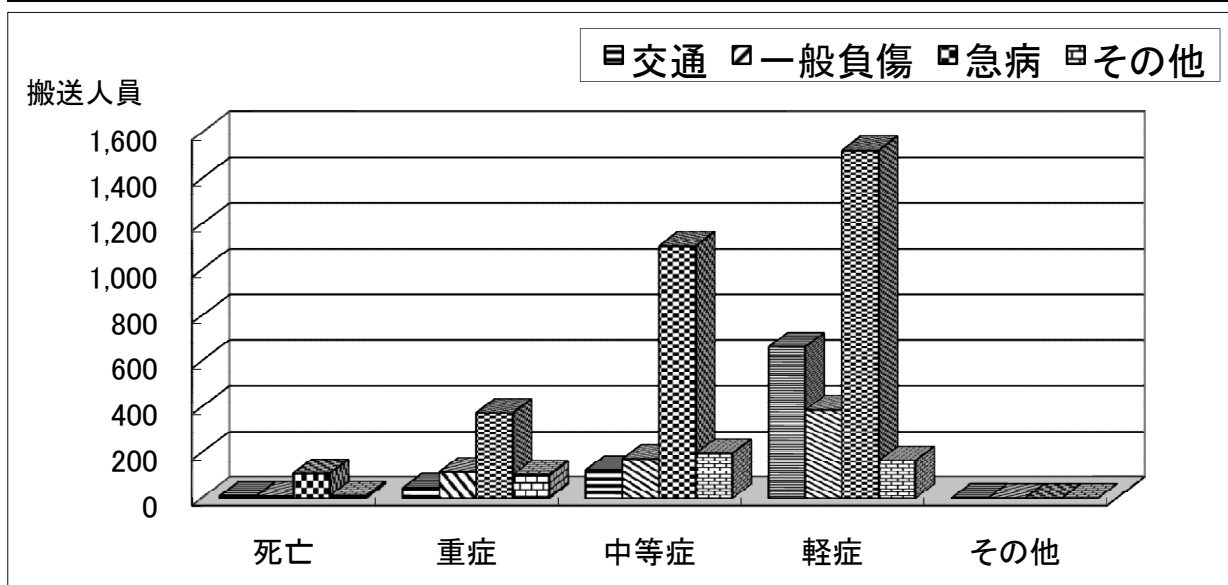
8. 発生場所別搬送人員状況

	住 宅	公衆出入場所	仕 事 場	道 路	そ の 他	計
交 通	17	14	11	774	24	840
一般負傷	372	156	12	64	79	683
急 病	2,348	555	67	90	48	3,108
そ の 他	66	329	37	26	14	472
計	2,803	1,054	127	954	165	5,103



9. 傷病程度別搬送人員状況

	死 亡	重 症	中 等 症	軽 症	そ の 他	計
交 通	10	45	122	662	1	840
一般負傷	9	114	172	388		683
急 病	107	374	1,104	1,523		3,108
そ の 他	11	101	196	164		472
計	137	634	1,594	2,737	1	5,103



10. 応急処置状況

事故種別 応急処置	交通	一般負傷	急病	その他	計
処置対象人員	824	681	3,106	470	5,081
止血	39	54	10	22	125
固定	176	102	45	53	376
人工呼吸	1	2	10		13
心臓マッサージ					
心肺蘇生	9	18	112	8	147
酸素吸入	57	79	989	143	1,268
気道確保	11	22	144	18	195
特定行為	4	11	63		78
気管挿管		3	9		12
保温	261	416	2,325	346	3,348
被覆	237	212	21	48	518
在宅療法継続			14		14
除細動		1	10		11
静脈路確保	2	3	27	1	33
薬剤投与		1	10		11
その他の応急処置	19	31	94	14	158
血圧測定	805	639	2,943	451	4,838
聴診器による心音等聴取	126	81	715	87	1,009
血中酸素飽和度の測定	818	663	3,011	457	4,949
心電図測定	97	189	2,152	232	2,670
計	2,658	2,513	12,632	1,880	19,683

救助統計の部

※（ ）内の数字は前年（平成20年中）の数字を表します。

1 出動件数及び救助人員

出動件数は、78件（73件）で前年に比べ5件増加しており、救助人員は、60人（52人）で8人増加しています。

2 事故種別

事故種別は、交通事故が39件（49件）で全出動件数の50%（67.1%）を占め、建物等による事故5件（1件）、水難事故4件（1件）、ガス及び酸欠事故3件（1件）となっています。

1. 救助出動状況

区分		年別	平成21年	平成20年	増減
出動件数（件）			78	73	5
救助人員（人）			60	52	8
事故種別 出動 件数 (件)	火災				
	交通事故		39	49	△ 10
	水難事故		4	1	3
	自然災害事故		1		1
	機械による事故		1	1	
	建物等による事故		5	1	4
	ガス及び酸欠事故		3	1	2
	破裂事故				
	その他の事故		25	20	5

※ △は、前年との比較において減を表す。

2. 事故種別救助出動状況

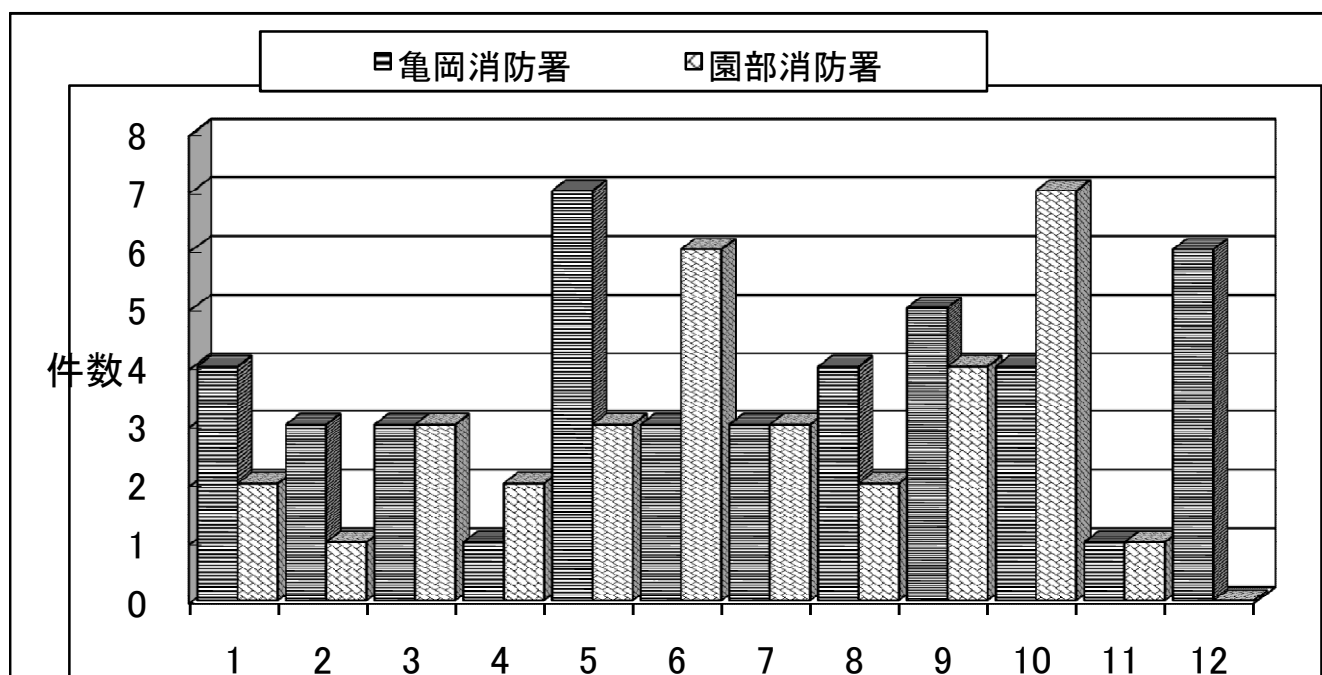
署別		事故種別	火災	交通事故	水難事故	自然災害事故	機械による事故	建物等による事故	ガス及び酸欠事故	破裂事故	その他の事故	計
亀岡消防署	出動件数			18	1	1	1	5	2		16	44
	救助人員			16	8		1	4	4		12	45
園部消防署	出動件数			21	3				1		9	34
	救助人員			9	1						5	15
計	出動件数			39	4	1	1	5	3		25	78
	救助人員			25	9		1	4	4		17	60

3. 市町別救助出動状況

市町名	事故種別									
	火災	交通事故	水難事故	自然災害事故	機械による事故	建物等による事故	ガス及び酸欠事故	破裂事故	その他の事故	計
亀岡市		18	1	1	1	5	2		14	42
南丹市		14	3				1		7	25
京丹波町		6							3	9
その他管外		1							1	2
計		39	4	1	1	5	3		25	78

4. 月別救助出動状況

署別	月別												計
	1月	2月	3月	4月	5月	6月	7月	8月	9月	10月	11月	12月	
亀岡消防署	4	3	3	1	7	3	3	4	5	4	1	6	44
園部消防署	2	1	3	2	3	6	3	2	4	7	1		34
計	6	4	6	3	10	9	6	6	9	11	2	6	78



【平成21年度全国統一防火標語】

消えるまで ゆっくり火の元 にはめっ子

京都中部広域消防組合

会計課 0771-22-9580
〒621-0851
京都府亀岡市荒塚町1丁目9番1号

消防本部
〒621-0851
京都府亀岡市荒塚町1丁目9番1号

亀岡消防署 〒621-0851
京都府亀岡市荒塚町1丁目9番1号

予防課庶務係 0771-22-0119

予防課予防係 0771-22-9583

警防課 0771-22-9584

東分署 0771-23-0119

総務課 0771-22-9580
消防課 0771-22-9581
消防指令室 0771-22-9582

園部消防署 〒622-0011
京都府南丹市園部町上木崎町大將軍19番地2

予防課・警防課 0771-62-0119

八木出張所 0771-42-3119

日吉出張所 0771-74-0119

美山出張所 0771-75-0119

丹波出張所 0771-82-0119