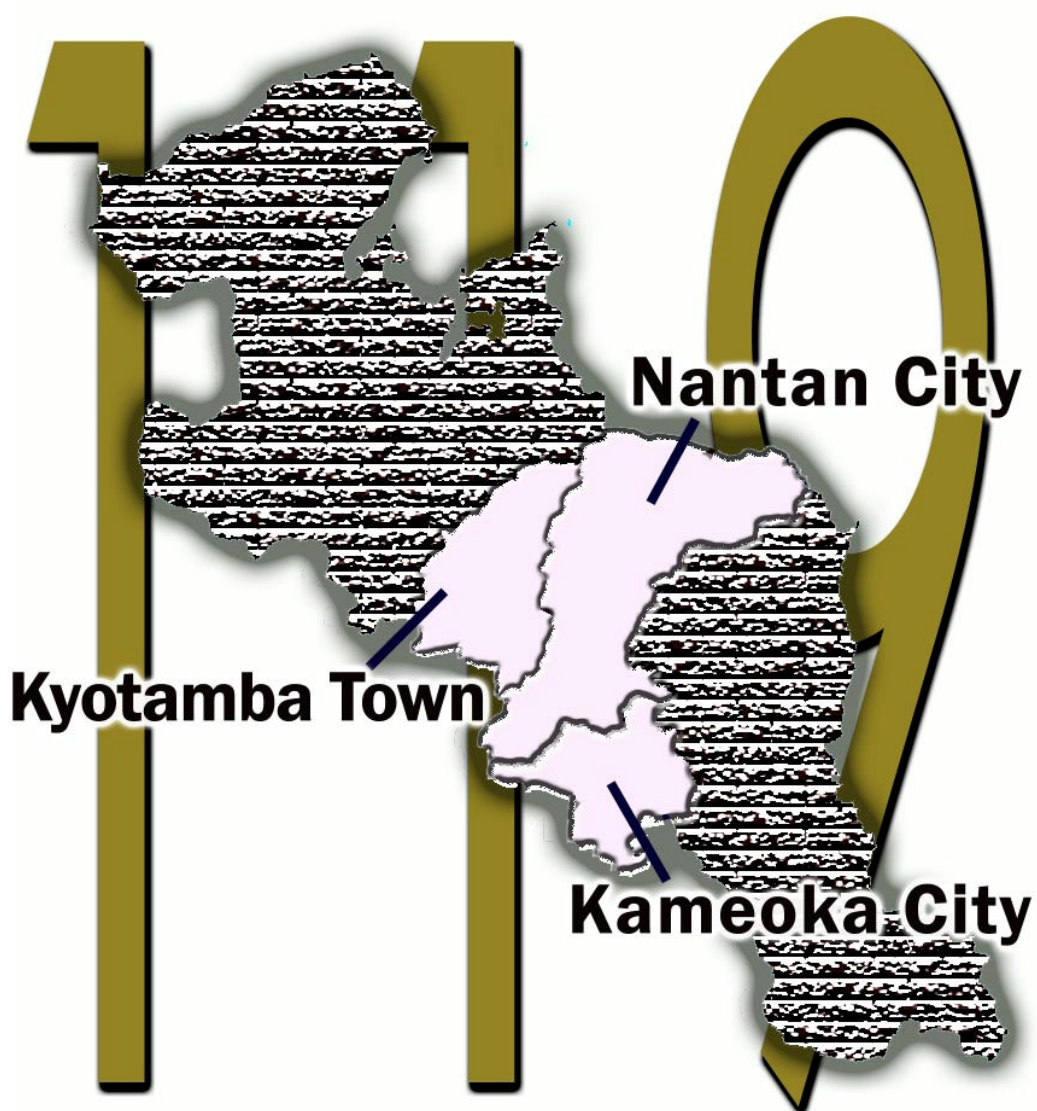


平成20年

火災・救急・救助統計



京都中部広域消防組合

平成20年の特徴

① 火災について

建物火災の発生件数は、平成19年に比べて10.7%減少しましたが、建物火災により2名の方が亡くなられ、いずれも65歳以上の高齢者でした。

全国的な火災による死者の実態として、住宅火災による死者が依然として高い割合を占めており、そのうち高齢者が犠牲となるケースが大半であります。本消防組合としても住宅火災による死者を無くすよう、住宅用火災警報器の普及推進及び暖房器具の取扱い指導を実施しています。

また、出火原因のトップは、「放火又は放火の疑い」で全国的な傾向と同様であり、次いで「たばこ」、「ストーブ」、「こんろ」が相変わらず上位を占めています。

② 救急について

近年、急速な増加の傾向にあった救急出動件数は、平成19年に比べて3.9%減少しました。搬送した傷病者のうち、半数以上が入院加療を必要としない軽症でした。重篤な傷病者の迅速な搬送に支障のないよう、救急車の適正利用を広報しているところ です。

また、65歳以上の高齢者の割合は、搬送した傷病者全体の51%となり、初めて50%を超えました。

③ 救助について

出動件数は、平成19年に比べて15.9%増加しました。主に交通事故で出動することが多いのですが、その他にも硫化水素ガスの発生した現場などで救助活動を実施しました。

目 次

火災統計の部

1	火災概要	1
2	市町別火災状況	2
3	署所別火災状況	2
4	月別火災状況	3
5	曜日別火災状況	3
6	発生時間別火災状況	4
7	覚知別火災状況	4
8	火元の用途別火災状況	5
9	火災の主な原因	6
10	気象別火災状況	7
11	市町別出動状況	8
12	過去 10 年間における火災件数	9

救急統計の部

1	救急概要	10
2	市町別救急出動件数	11
3	署所別救急出動件数	12
4	月別救急出動件数	13
5	曜日別救急出動件数	13
6	覚知時間別救急出動件数	14
7	年齢別搬送人員状況	14
8	発生場所別搬送人員状況	15
9	傷病程度別搬送人員状況	15
10	応急処置状況	16
11	過去 10 年間における市町別救急出動件数	17

救助統計の部

1	救助出動状況	20
2	事故種別救助出動状況	20
3	市町別救助出動状況	21
4	月別救助出動状況	21

火災統計の部

※（ ）内の数字は前年（平成19年中）の数字を表します。

1 発生状況

火災件数は50件で、前年の56件に比べて、6件減少しました。およそ7.3日に1件の割合で発生したことになります。

2 火災種別

火災種別では「建物火災」が37件で、前年の40件に比べて3件減少し、火災全体の74.0%（71.4%）を占めています。また、「建物火災」のうち、20件が住宅の火災でした。

「車両火災」は7件（8件）で、前年に比べ1件減少、「林野火災」は1件（1件）、「その他の火災」は5件（7件）で、前年に比べ2件減少でした。

3 市町別

市町別の発生状況は、「亀岡市」が50件中26件、52.0%を占め、「南丹市」は14件で28.0%、「京丹波町」が10件で20.0%でした。

4 損害状況

（1）焼損面積

「建物火災」の焼損床面積は1,637㎡（1,964㎡）で、前年に比べ327㎡減少し、建物火災1件当たりの焼損床面積は、44.2㎡（49.1㎡）となりました。

発生が1件であった「林野火災」の焼損面積は、7a（250a）でした。

（2）損害額

全火災の損害額は、1億2,821万9千円（1億4,401万3千円）で、前年に比べ1,579万4千円減少しました。このうち「建物火災」は、1億2,719万3千円（1億4,230万1千円）で全体の99.2%を占め、建物火災1件当たりで見ると、343万8千円（355万8千円）の財産が灰になったことになります。

5 死傷者の発生状況

火災による死者は、5人（3人）で、前年に比べ2人増加し、このうち2名は、住宅火災によるものでした。負傷者は10人（6人）で、前年に比べ4人の増加となりました。

6 出火原因

出火原因で最も多いのが、「放火」又は「放火の疑い」で、火災件数50件のうち8件、16.0%を占めています。次いで「たばこ」が5件、「ストーブ」が4件、「こんろ」と「たき火」がそれぞれ3件となっています。

1. 火災概要

		平成20年	平成19年	増 減	
火災件数(件)	建 物 火 災	37	40	△ 3	
	林 野 火 災	1	1		
	車 両 火 災	7	8	△ 1	
	そ の 他 火 災	5	7	△ 2	
	計	50	56	△ 6	
損害額(千円)	建 物 火 災	127,193	142,301	△ 15,108	
	林 野 火 災	242		242	
	車 両 火 災	662	1,556	△ 894	
	そ の 他 火 災	122	156	△ 34	
	計	128,219	144,013	△ 15,794	
焼 損 面 積	建 物	床面積(m ²)	1,637	1,964	△ 327
		表面積(m ²)	495	110	385
	林 野 (a)	7	250	△ 243	
	そ の 他 (m ²)		80	△ 80	
焼 損 棟 数 (棟)	全 焼	19	14	5	
	半 焼	3	4	△ 1	
	部 分 焼	10	22	△ 12	
	ぼ や	20	15	5	
	計	52	55	△ 3	
り 災 世 帯 数 (世 帯)	全 損	8	8		
	半 損		1	△ 1	
	小 損	16	16		
	計	24	25	△ 1	
り 災 人 員 (人)		71	77	△ 6	
死 傷 者 (人)	死 者	5	3	2	
	負 傷 者	10	6	4	
1件平均損害額(千円)	建 物 火 災	3,438	3,558	△ 120	
	建 物 火 災 以 外	79	107	△ 28	
出火率(人口1万人あたりの出火件数)		3.401	3.784	△ 0.383	

※△は、前年との比較において減を表す。

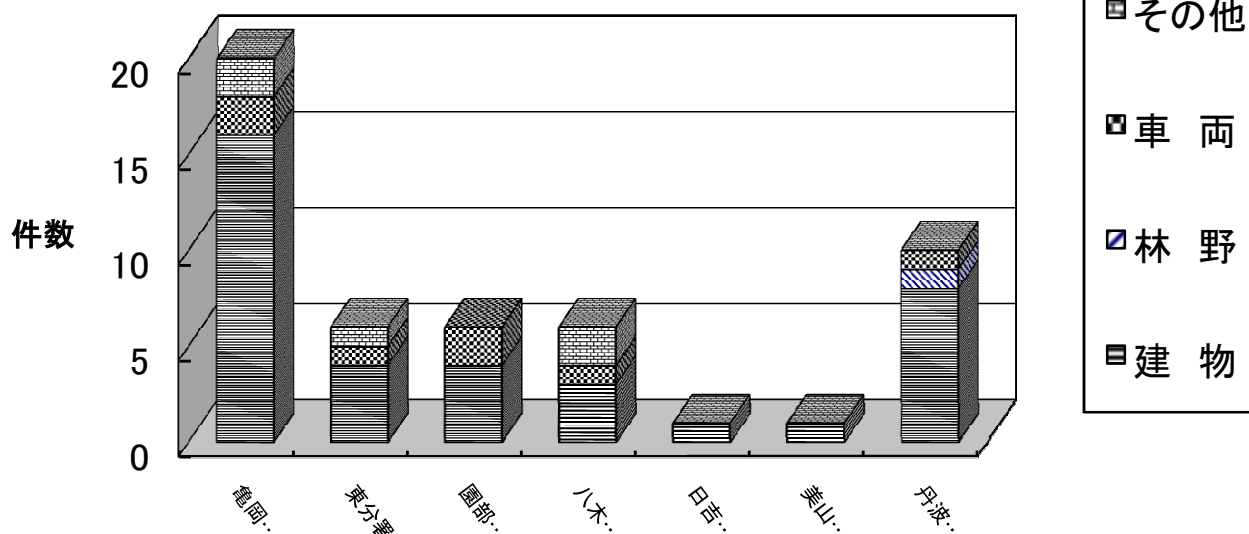
2.市町別火災状況

	火災種別				焼損棟数	り災世帯数	り災人員	死傷者		焼損面積				損害額 (千円)	
	建物	林野	車両	その他				死者	負傷者	建物床面積 (m ²)	建物表面積 (m ²)	林野 (a)	その他 (m ²)		
亀岡市	20		3	3	26	27	9	25	1	5	350	488			20,184
南丹市	9		3	2	14	14	6	20	3	2	911	5			89,802
京丹波町	8	1	1		10	11	9	26	1	3	376	2	7		18,233
管外															
計	37	1	7	5	50	52	24	71	5	10	1,637	495	7		128,219

3.署所別火災状況

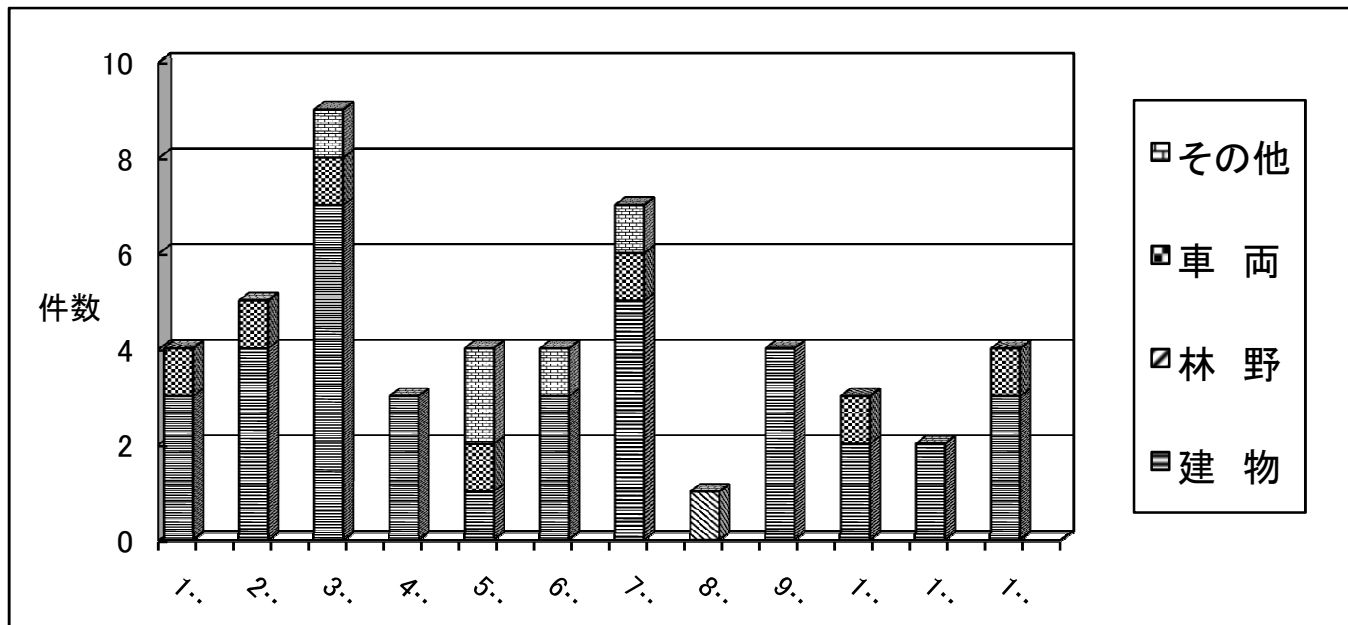
		建物	林野	車両	その他	計
亀岡消防署	本署	16		2	2	20
	東分署	4		1	1	6
園部消防署	本署	4		2		6
	八木出張所	3		1	2	6
	日吉出張所	1				1
	美山出張所	1				1
	丹波出張所	8	1	1		10
計		37	1	7	5	50

市町別火災発生状況



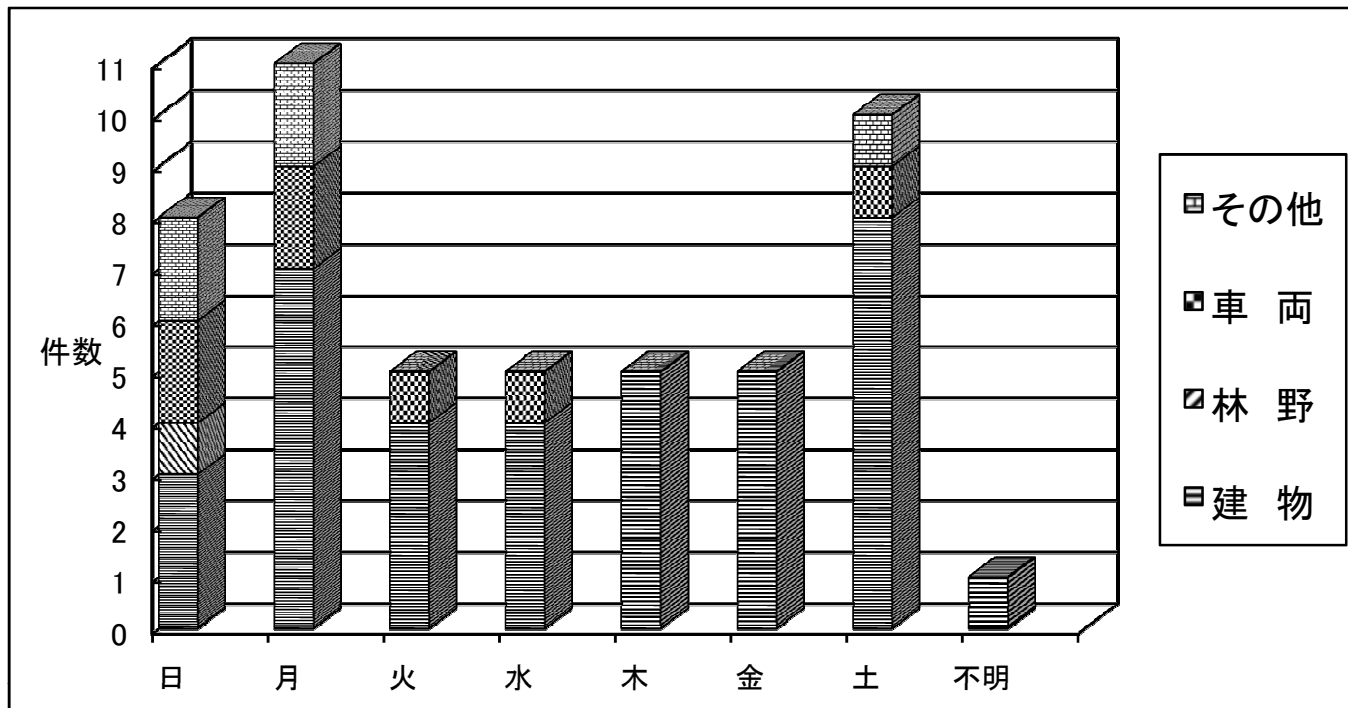
4. 月別火災状況

	1月	2月	3月	4月	5月	6月	7月	8月	9月	10月	11月	12月	計
建物	3	4	7	3	1	3	5		4	2	2	3	37
林野								1					1
車両	1	1	1		1		1			1		1	7
その他			1		2	1	1						5
計	4	5	9	3	4	4	7	1	4	3	2	4	50



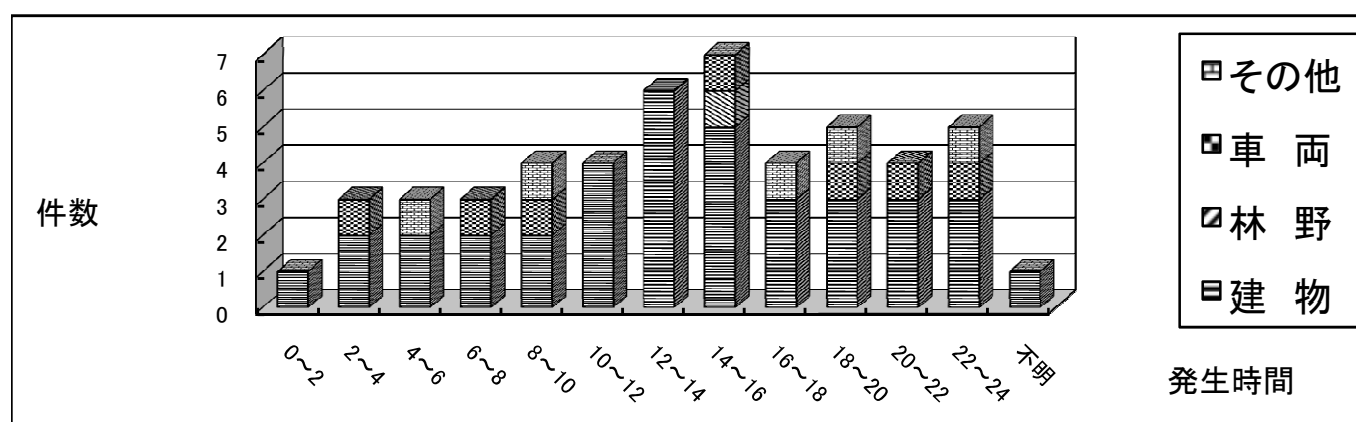
5. 曜日別火災状況

	日	月	火	水	木	金	土	不明	計
建物	3	7	4	4	5	5	8	1	37
林野	1								1
車両	2	2	1	1			1		7
その他	2	2					1		5
計	8	11	5	5	5	5	10	1	50



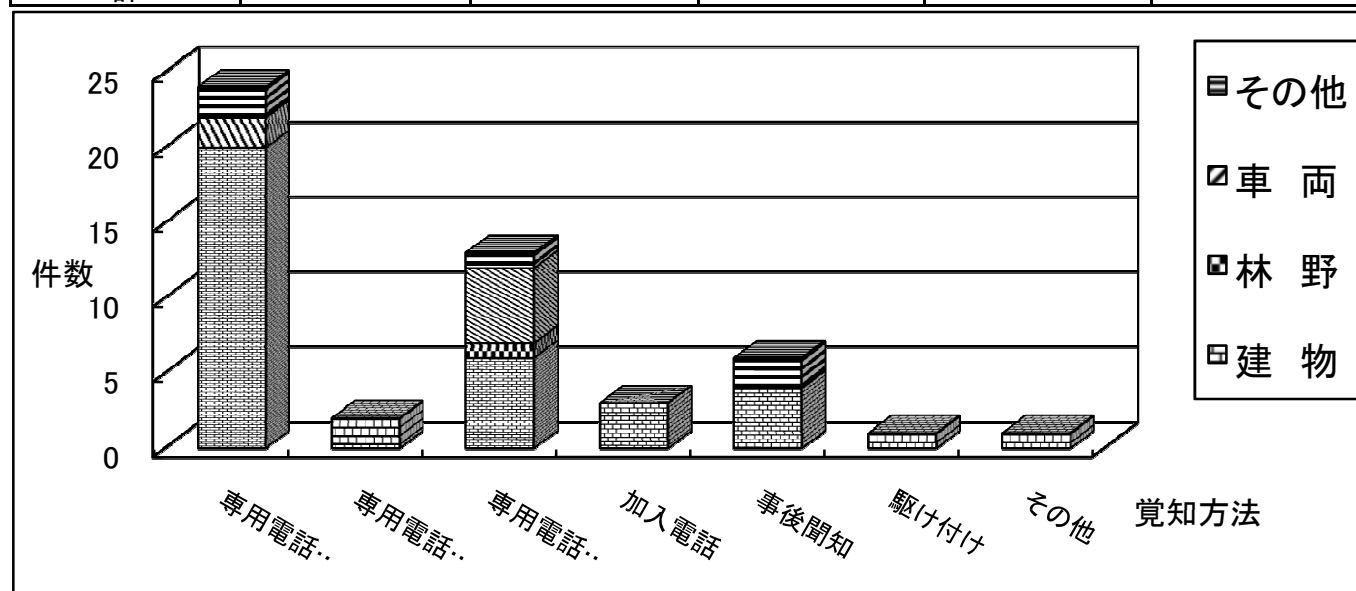
6. 発生時間別火災状況

	建物	林野	車両	その他	計
0～2	1				1
2～4	2		1		3
4～6	2			1	3
6～8	2		1		3
8～10	2		1	1	4
10～12	4				4
12～14	6				6
14～16	5	1	1		7
16～18	3			1	4
18～20	3		1	1	5
20～22	3		1		4
22～24	3		1	1	5
不明	1				1
計	37	1	7	5	50



7. 覚知別火災状況

	建物	林野	車両	その他	計
専用電話(加入)	20		2	2	24
専用電話(IP)	2				2
専用電話(携帯)	6	1	5	1	13
加入電話	3				3
事後聞知	4			2	6
駆け付け	1				1
その他	1				1
計	37	1	7	5	50



8. 火元の用途別火災状況

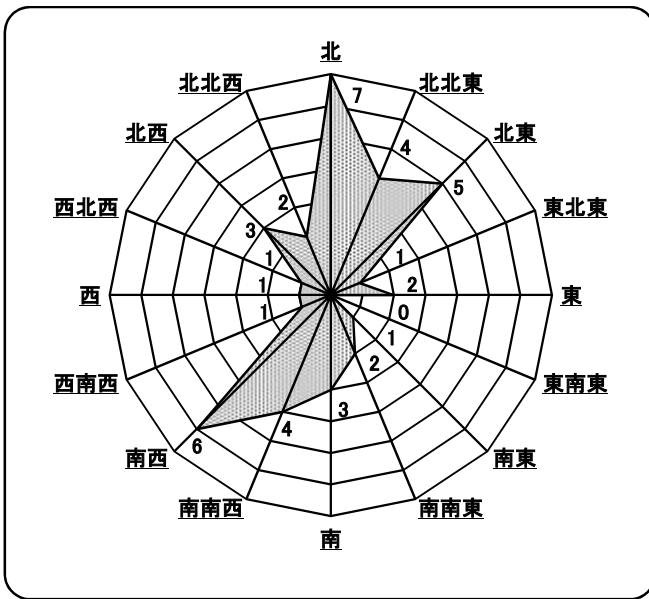
			件数	焼損面積		損害額(千円)	
建 物	居住用	住 宅	17	床面積 1,140 m ² 表面積 8 m ²		105,969	
		共 同 住 宅	2	床面積 38 m ² 表面積 m ²		3,032	
		そ の 他	1	床面積 22 m ² 表面積 m ²		961	
	産業用	事 務 所	1	床面積 m ² 表面積 m ²		98	
		店 舗	1	床面積 m ² 表面積 474 m ²		7,638	
		工 場	2	床面積 m ² 表面積 1 m ²		588	
		作 業 場	4	床面積 209 m ² 表面積 1 m ²		5,330	
		倉 庫	2	床面積 22 m ² 表面積 m ²		190	
		納 屋	2	床面積 64 m ² 表面積 m ²		2,440	
		物 置	1	床面積 5 m ² 表面積 m ²		360	
		車 庫	1	床面積 24 m ² 表面積 m ²		445	
	産業併用	飲 食 店	1	床面積 m ² 表面積 1 m ²		40	
		コインランドリー等	1	床面積 m ² 表面積 m ²		80	
		鍼 灸 院	1	床面積 m ² 表面積 m ²		22	
	延 焼 に よ る 建 物				棟 数 16 棟 床面積 113 m ² 表面積 10 m ²		火元損害額に含まれる
	合 計			37	床面積 1,637 m ² 表面積 495 m ²		127,193
	林 野	普 通 林	1		7 a		242
		延 焼 に よ る 林 野				a	火元損害額に含まれる
		合 計			1	7 a	242
	車 両	乗 用 車	4		4 台		569
貨 物 車		2		2 台		79	
原 付 自 転 車		1		1 台		14	
延 焼 に よ る 車 両				1 台	火元損害額に含まれる		
合 計			7	8 台	662		
そ の 他	一 般 廃 材	1		m ²		122	
	建 築 資 材	1		m ²			
	田 畑	3		m ²			
	延 焼 に よ る も の				m ²	火元損害額に含まれる	
	合 計			5	m ²	122	

9. 火災の主な原因

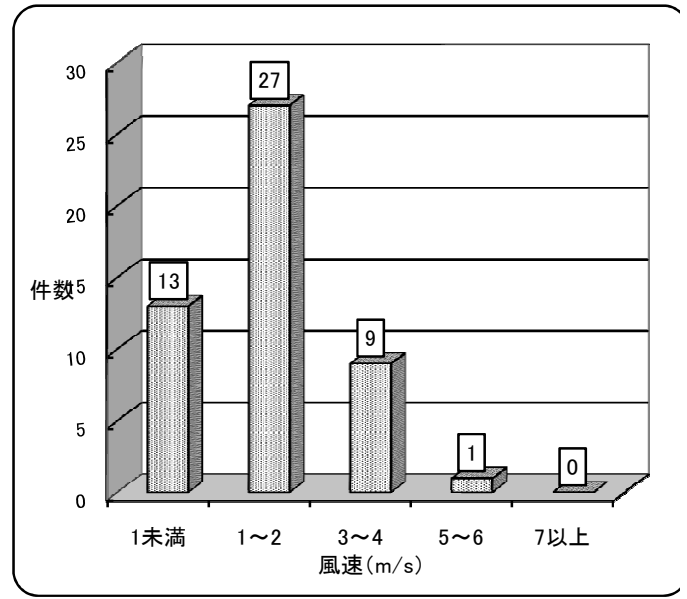
市 町 別	亀 岡 市				南 丹 市				京 丹 波 町				計				合 計
	建 物	林 野	車 両	そ の 他	建 物	林 野	車 両	そ の 他	建 物	林 野	車 両	そ の 他	建 物	林 野	車 両	そ の 他	
たばこ	2				1				2				5				5
こんろ	1								2				3				3
ストーブ	2				2								4				4
こたつ					1								1				1
排気管							1								1		1
電気装置	1						1						1		1		2
配線器具					1				1				2				2
たき火	2			1									2			1	3
灯火	1												1				1
火入れ									1					1			1
放火	2		1					2					2		1	2	5
放火の疑い	2			1									2			1	3
その他	4		1				1		1		1		5		3		8
不明・調査中	3		1	1	4				2				9		1	1	11
計	20		3	3	9		3	2	8	1	1		37	1	7	5	50

10. 气象別火災状況

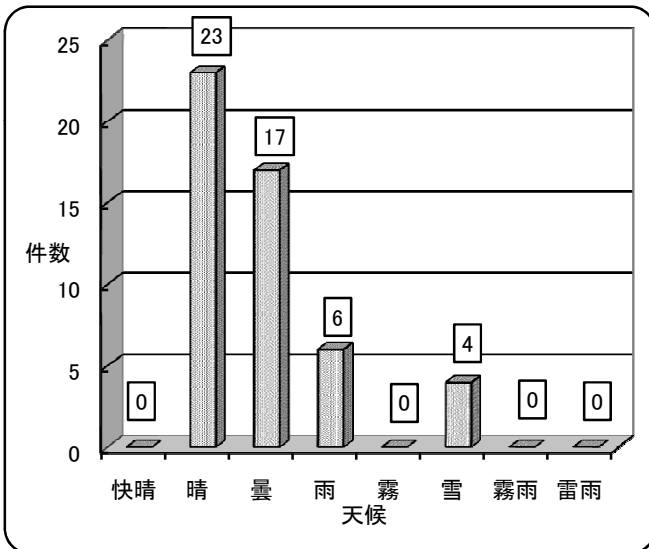
(1) 風向別(無風7件を除く)



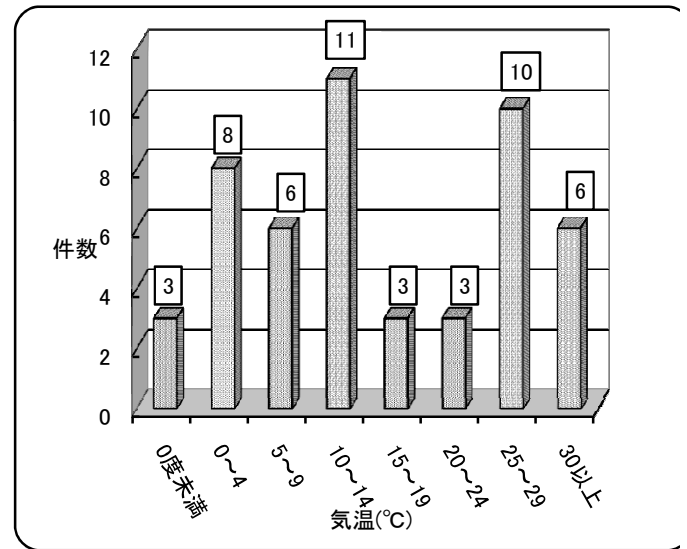
(2) 風速別



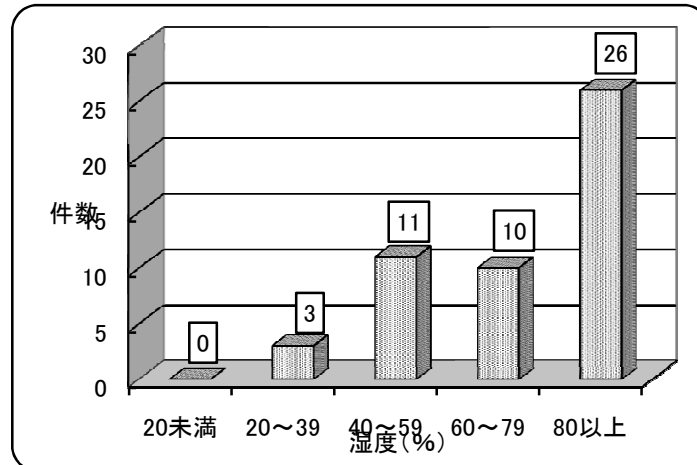
(3) 天候別



(4) 気温別



(5) 相対湿度別



11. 市町別出動状況

		亀岡市	南丹市	京丹波町	管外	合計	
火災事件	建物	20	9	8		37	
	林野			1		1	
	車両	3	3	1		7	
	その他	3	2			5	
	計	26	14	10		50	
消防事故	無損事故	建物	6	6			12
		林野		3	1		4
		車両	9	2	1		12
		その他	20	8	4		32
		小計	35	19	6		60
	破裂事故						
	漏洩流出事故	18	8	7		33	
	電気事故	2	2	1		5	
	燃焼放置事故	6		2		8	
	発報事故	44	9	9		62	
	その他	1	1			2	
	計	106	39	25		170	
	その他の出動	水防	2				2
捜索		1	3			4	
警備		11	5	3	3	22	
救急支援		14	1			15	
その他の出動							
計		28	9	3	3	43	

12. 過去10年間における火災件数

市町別	種 別	平成 11年	平成 12年	平成 13年	平成 14年	平成 15年	平成 16年	平成 17年	平成 18年	平成 19年	平成 20年
亀岡市	建 物	16	15	14	11	13	17	21	19	30	20
	林 野	1	2	3	2			1			
	車 両	9	12	7	5	6	9	3	5	6	3
	その他	4	2	6	5		1	2	2	5	3
	計	30	31	30	23	19	27	27	26	41	26
南丹市	建 物	6	10	9	13	15	8	13	7	8	9
	林 野			1	1		1	1	3		
	車 両	1	1	4	3	1	1	1		2	3
	その他		3	1	2	2		1	4	2	2
	計	7	14	15	19	18	10	16	14	12	14
京丹波町	建物	2	4	7	5	10	8	5	3	2	8
	林野	2		2	1	2			2	1	1
	車両	2	2	1	1	1	3		2		1
	その他	1	5	1	2	2	1	1			
	計	7	11	11	9	15	12	6	7	3	10
旧京北町	建 物		5	2	1		1	1			
	林 野			2			1	1			
	車 両			1	1		1				
	その他										
	計		5	5	2	1	3	1			
合計	建 物	24	34	32	30	38	34	40	29	40	37
	林 野	3	2	8	4	3	2	2	5	1	1
	車 両	12	15	13	10	8	14	4	7	8	7
	その他	5	10	8	9	4	2	4	6	7	5
	計	44	61	61	53	53	52	50	47	56	50

救急統計の部

※（ ）内の数字は前年（平成19年中）の数字を表します。

1 出動件数及び搬送人員

出動件数は、5,107件（5,315件）で、1日平均14回出動しています。前年に比べて出動件数で208件、約3.9%減少し、搬送人員も4,946人（5,258人）で、前年に比べ312人、約5.9%減少しました。

2 事故種別

「急病」が3,088件で、全出動件数の60.5%を占め、「一般負傷」が762件で14.9%、「交通事故」が739件で14.4%、「転院搬送」が300件で5.9%となっています。

増加した主なものは、「一般負傷」の24件及び「労働災害」の18件で、減少した主なものは、「急病」の147件、「交通事故」の73件でした。

3 年齢区分

搬送した人の年齢区分別でみると、65歳以上の「高齢者」が2,554人と最も多く、全体の51.6%を占め、次に18歳以上65歳未満の「成人」が1,950人で39.4%となっています。

これを事故種別ごとにみると、

- (1) 「急病」で搬送した2,902人のうち「高齢者」が1,751人で60.3%、次いで「成人」が963人で33.2%、「乳幼児」が133人で4.6%となっており、「高齢者」が急病全体の半数以上を占めています。
- (2) 「交通事故」では、「成人」が571人で全体の69.0%を占め、「高齢者」が155人で18.7%、「少年」が85人で10.3%となっており、「急病」、「一般負傷」に比較して「成人」の占める割合が大きくなっています。
- (3) 「一般負傷」では、搬送した732人のうち「高齢者」が440人で60.1%、「成人」が191人で26.1%、次いで「乳幼児」が68人で9.3%、「少年」が33人で4.5%となっています。

4 傷病程度

搬送された人の傷病程度では、4,946人の搬送人員のうち、入院を必要としない「軽症」が2,623人で全体の53.0%を占めており、3週間以上の入院加療を必要とする「重症」は、619人で12.5%となっています。

これを事故種別ごとにみると、

- (1) 「急病」では、2,902人のうち、1,384人が「軽症」で全体の47.7%を占め、入院を必要とするもので重症に至らない「中等症」が1,060人で36.5%、「重症」が368人で全体の12.7%でした。

- (2)「交通事故」では、828人のうち、654人が「軽症」で全体の79.0%を占め、「中等症」が103人で12.4%、「重症」が52人で6.3%となっています。
- (3)「一般負傷」では、搬送された732人のうち、「軽症」が435人で59.4%を占め、「中等症」が186人で25.4%、「重症」が105人で14.3%となっています。

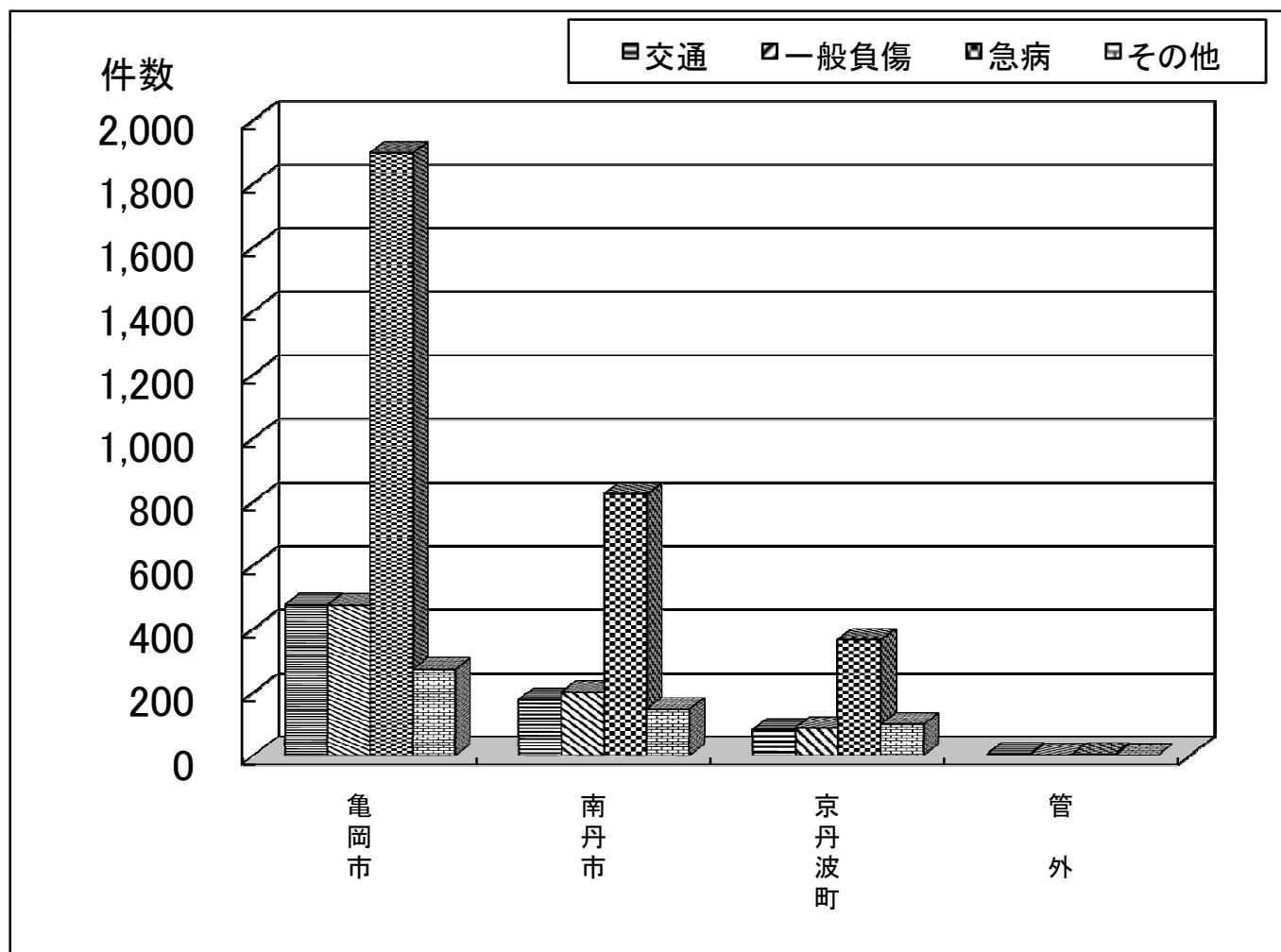
1. 救急概要

		平成20年	平成19年	増 減
出 動 件 数		5,107	5,315	△ 208
搬 送 人 員		4,946	5,258	△ 312
不 取 扱 い		282	270	12
事 故 種 別 出 動 件 数	火 災	11	10	1
	自 然 災 害			
	水 難	3	5	△ 2
	交 通	739	812	△ 73
	労 働 災 害	62	44	18
	運 動 競 技	40	55	△ 15
	一 般 負 傷	762	738	24
	加 害	33	33	
	自 損 行 為	54	66	△ 12
	急 病	3,088	3,235	△ 147
そ の 他	転 院 搬 送	300	308	△ 8
	医 師 搬 送	1		1
	資 機 材 等 輸 送			
	そ の 他	14	9	5
1 日 平 均 出 動 件 数 (件)		14.0	14.6	△ 0.6
1 日 平 均 搬 送 人 員 (人)		13.6	14.4	△ 0.8

※△は、前年との比較において減を表す。

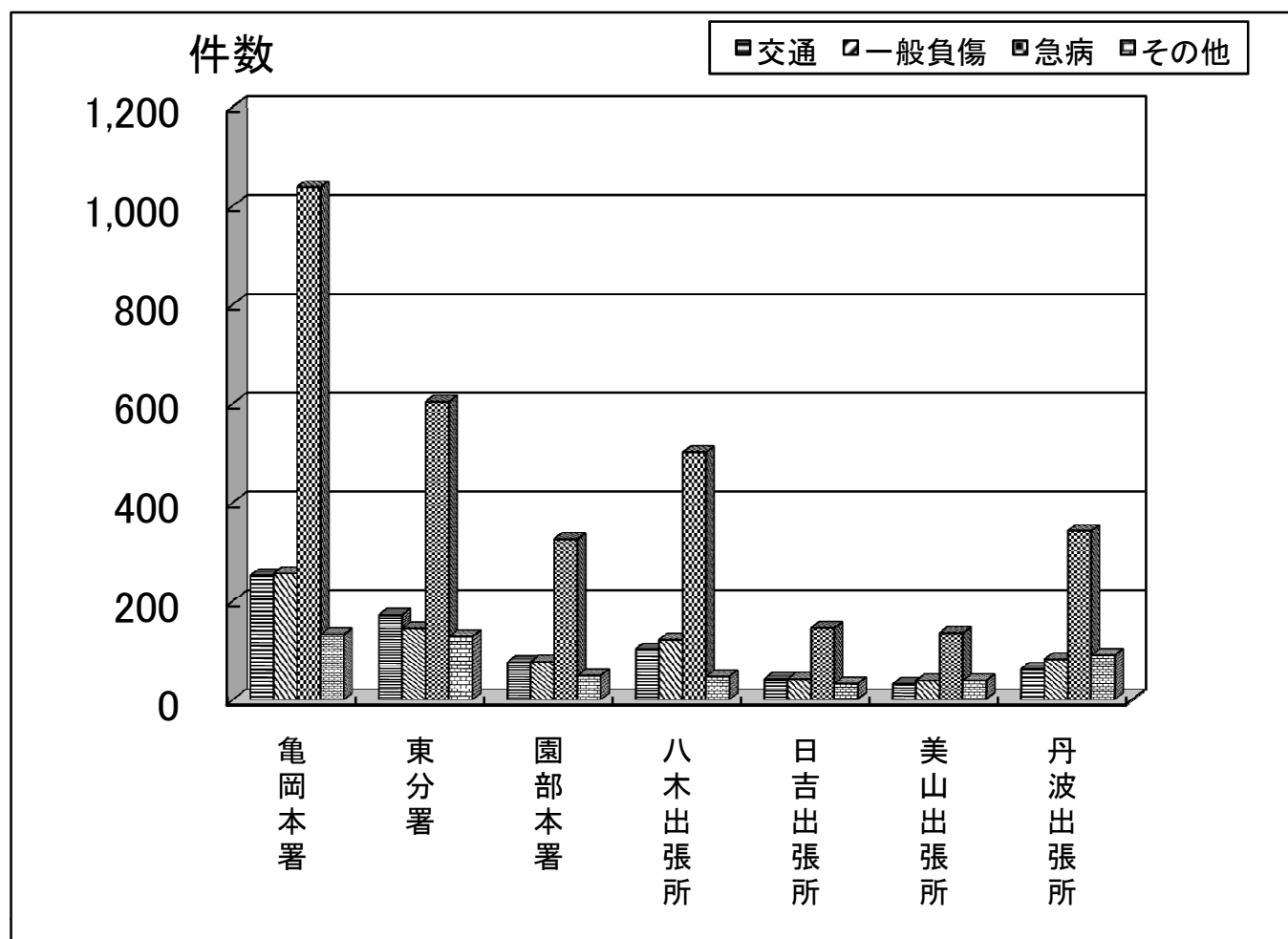
2. 市町別救急出動件数

	交 通	一般負傷	急 病	そ の 他	計
亀 岡 市	475	474	1,896	272	3,117
南 丹 市	177	200	823	147	1,347
京 丹 波 町	82	87	365	99	633
管 外	5	1	4		10
計	739	762	3,088	518	5,107



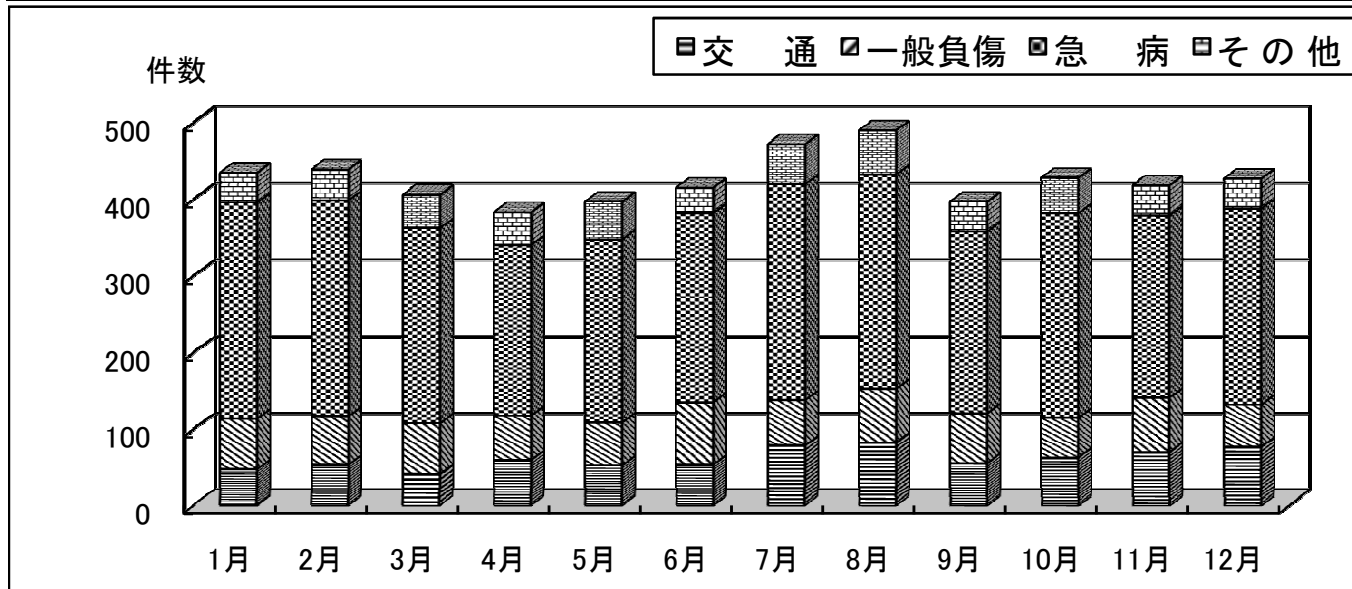
3. 署所別救急出動件数

		交 通	一般負傷	急 病	そ の 他	計
亀岡消防署	亀 岡 本 署	252	256	1,037	132	1,677
	東 分 署	172	144	603	128	1,047
	小計	424	400	1,640	260	2,724
園部消防署	園 部 本 署	76	77	325	49	527
	八 木 出 張 所	102	122	501	47	772
	日 吉 出 張 所	42	42	145	33	262
	美 山 出 張 所	32	39	135	39	245
	丹 波 出 張 所	63	82	342	90	577
	小計	315	362	1,448	258	2,383
合計		739	762	3,088	518	5,107



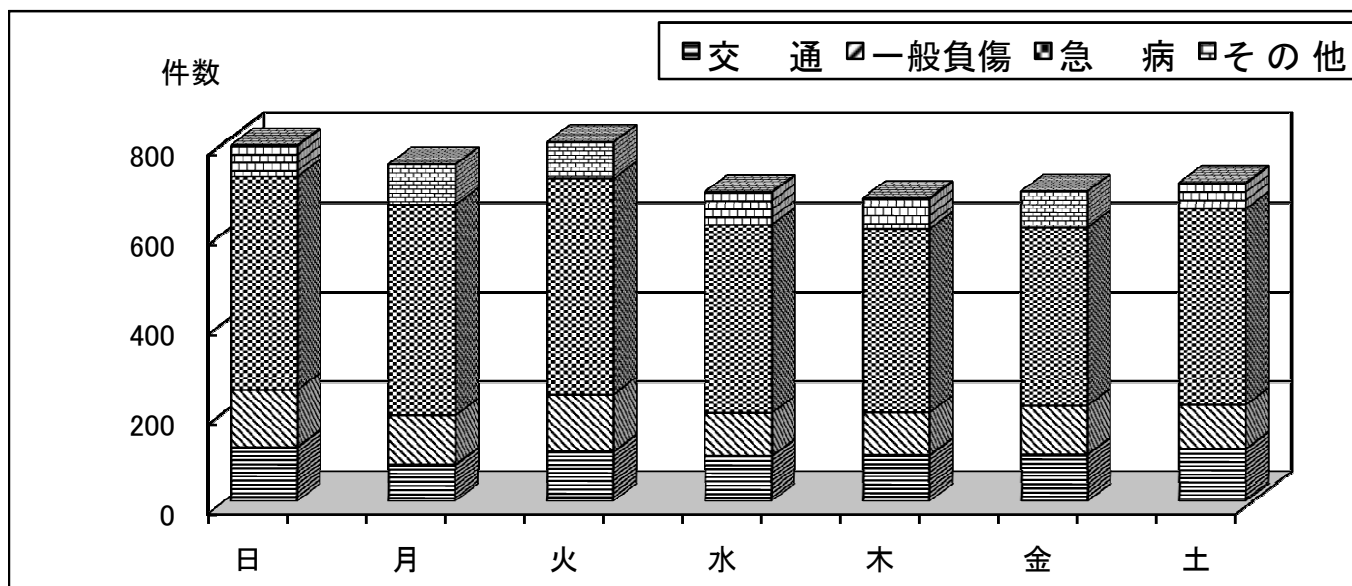
4. 月別救急出動件数

	1月	2月	3月	4月	5月	6月	7月	8月	9月	10月	11月	12月	計
交通	48	54	42	60	53	54	79	83	56	63	70	77	739
一般負傷	66	63	66	58	56	81	59	70	65	52	71	55	762
急病	282	282	255	223	239	247	282	280	237	267	238	256	3,088
その他	39	40	43	42	49	33	52	57	39	46	39	39	518
計	435	439	406	383	397	415	472	490	397	428	418	427	5,107



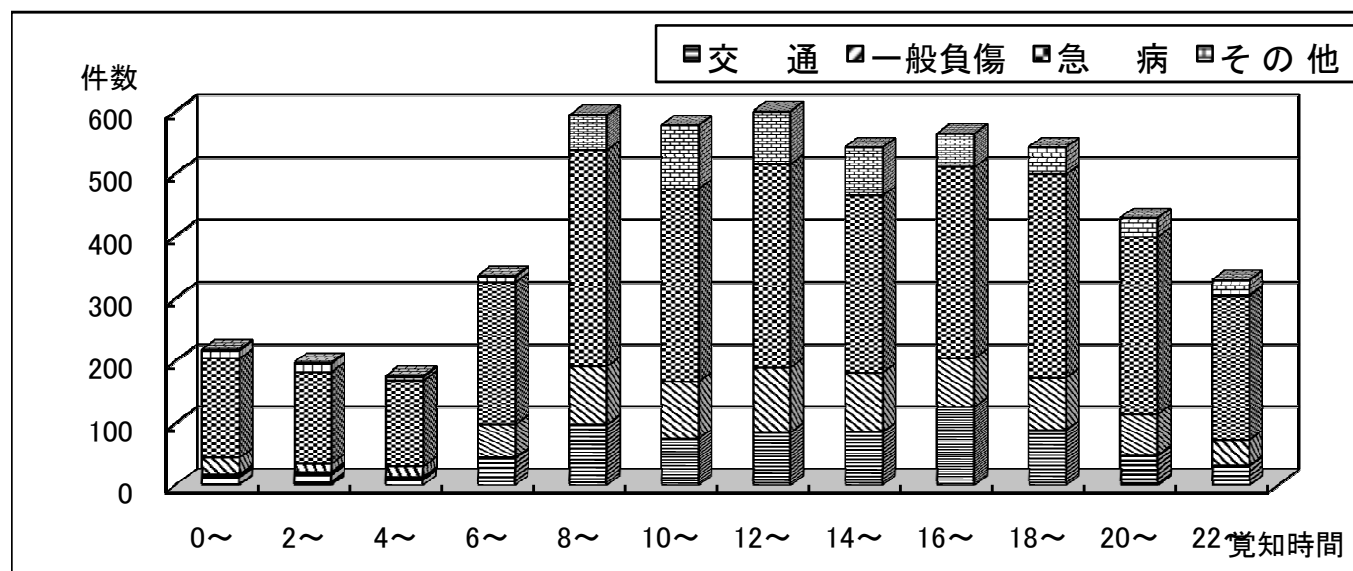
5. 曜日別救急出動件数

	日	月	火	水	木	金	土	計
交通	121	82	111	101	103	104	117	739
一般負傷	127	110	127	96	95	109	98	762
急病	476	469	481	419	409	397	437	3,088
その他	69	90	81	73	68	80	57	518
計	793	751	800	689	675	690	709	5,107



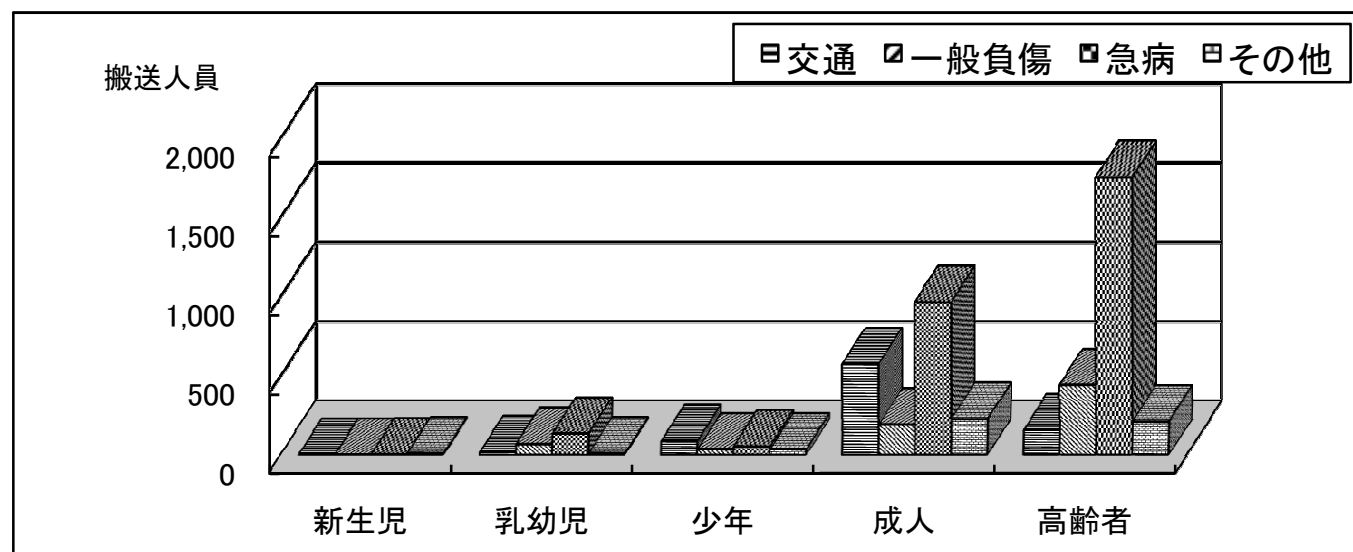
6. 覚知時間別救急出動件数

	0～	2～	4～	6～	8～	10～	12～	14～	16～	18～	20～	22～	計
交通	18	22	14	45	98	75	85	86	126	89	49	32	739
一般負傷	27	13	17	53	93	92	104	95	78	84	65	41	762
急病	159	147	138	228	347	309	327	284	307	326	285	231	3,088
その他	14	15	7	10	56	101	87	77	53	43	30	25	518
計	218	197	176	336	594	577	603	542	564	542	429	329	5,107



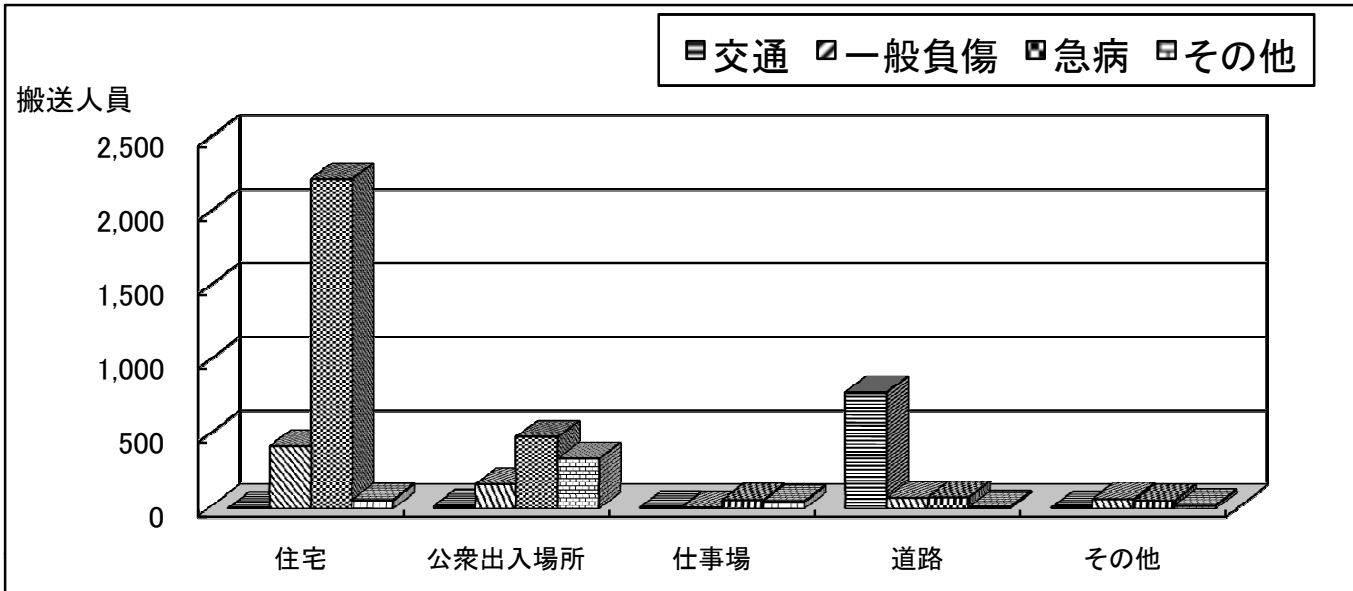
7. 年齢別搬送人員状況

	新生児 (28日以内)	乳幼児 (7歳未満)	少年 (18歳未満)	成人 (65歳未満)	高齢者 (65歳以上)	計
交通		17	85	571	155	828
一般負傷		68	33	191	440	732
急病	2	133	53	963	1,751	2,902
その他	9	9	33	225	208	484
計	11	227	204	1,950	2,554	4,946



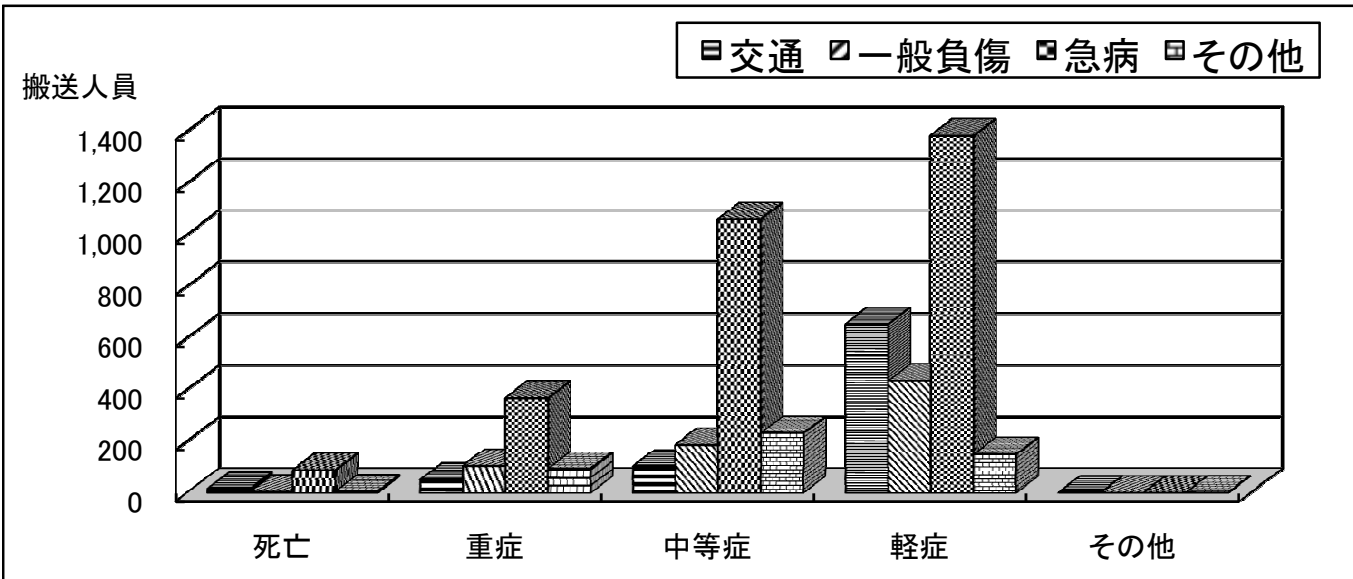
8. 発生場所別搬送人員状況

	住 宅	公衆出入場所	仕 事 場	道 路	そ の 他	計
交 通	5	21	9	786	7	828
一般負傷	422	164	7	74	65	732
急 病	2,227	485	59	77	54	2,902
そ の 他	59	338	50	13	24	484
計	2,713	1,008	125	950	150	4,946



9. 傷病程度別搬送人員状況

	死 亡	重 症	中 等 症	軽 症	そ の 他	計
交 通	17	52	103	654	2	828
一般負傷	5	105	186	435	1	732
急 病	89	368	1,060	1,384	1	2,902
そ の 他	6	94	232	150	2	484
計	117	619	1,581	2,623	6	4,946



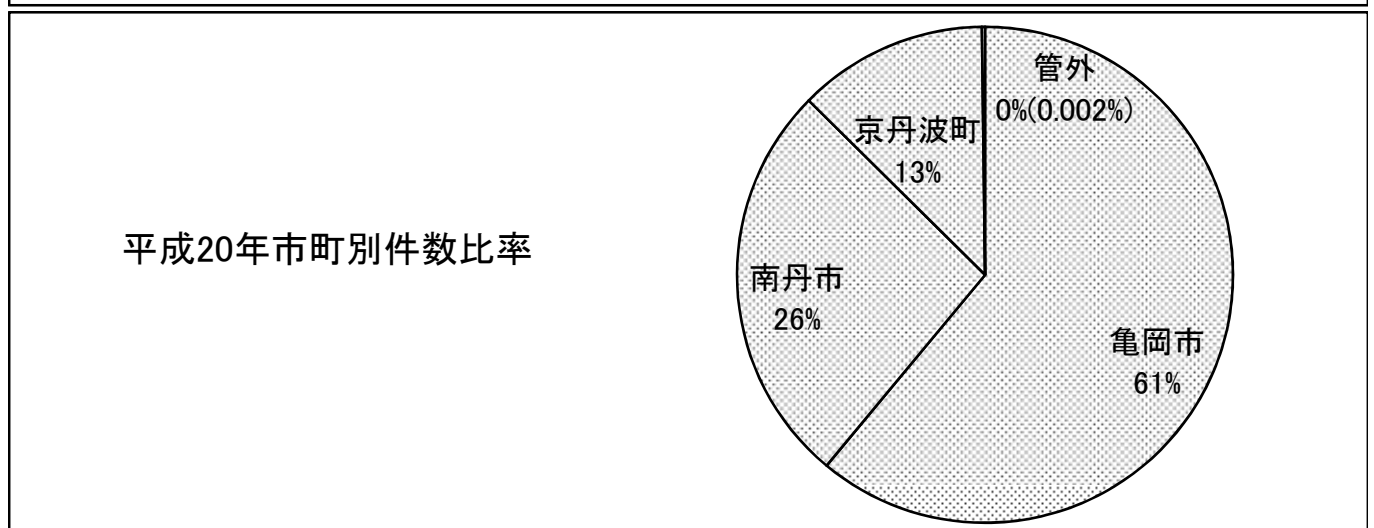
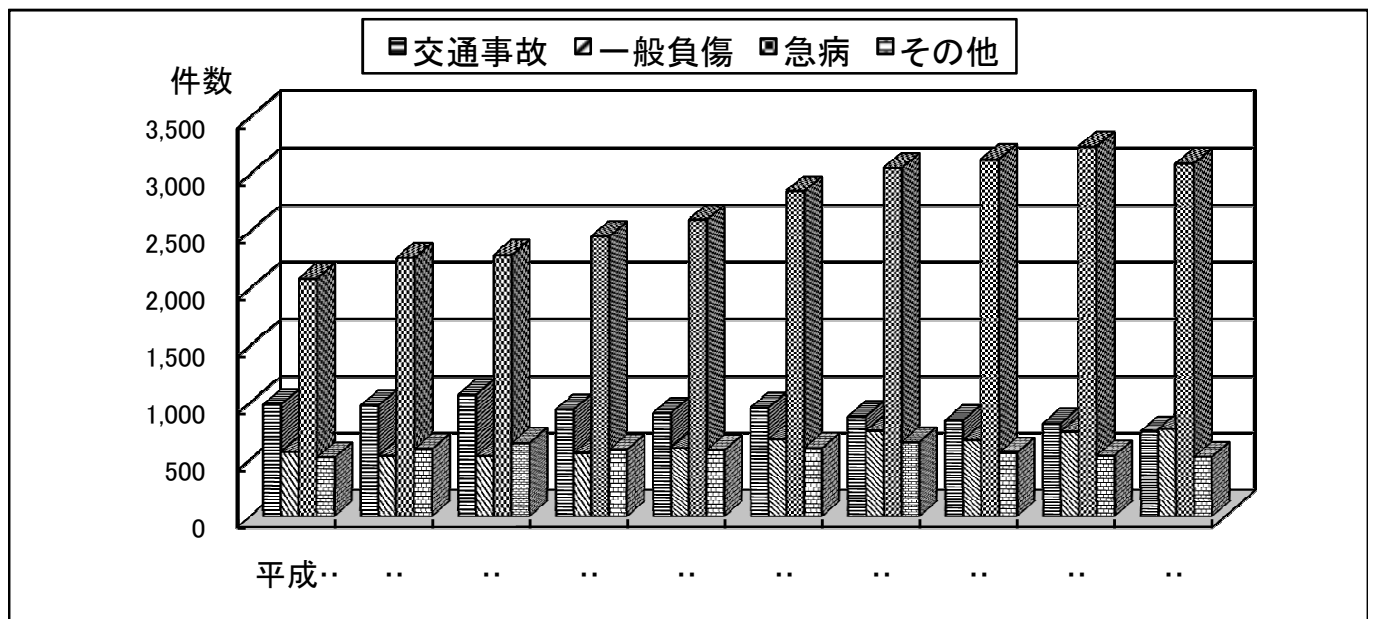
10. 応急処置状況

事故種別 応急処置	交 通	一 般 負 傷	急 病	そ の 他	計
処 置 対 象 人 員	821	731	2,900	482	4,934
止 血	46	71	13	22	152
固 定	166	120	42	38	366
人 工 呼 吸		1	8	1	10
心 臓 マ ッ サ ー ジ			1		1
心 肺 蘇 生	15	9	100	4	128
酸 素 吸 入	49	59	896	168	1,172
気 道 確 保	16	14	133	7	170
特 定 行 為	7	5	54	2	68
気 管 挿 管		2	11		13
保 温	292	413	2,161	317	3,183
被 覆	247	224	19	62	552
在 宅 療 法 継 続		3	13		16
除 細 動		1	15		16
静 脈 路 確 保	1	1	15	2	19
薬 剤 投 与			5		5
そ の 他 の 応 急 処 置	16	25	112	22	175
血 圧 測 定	804	684	2,745	462	4,695
聴診器による心音等聴取	144	73	666	92	975
血中酸素飽和度の測定	810	705	2,821	473	4,809
心 電 図 測 定	93	171	1,978	224	2,466
計	2,699	2,574	11,743	1,894	18,910

11.過去10年間における市町別救急出動件数

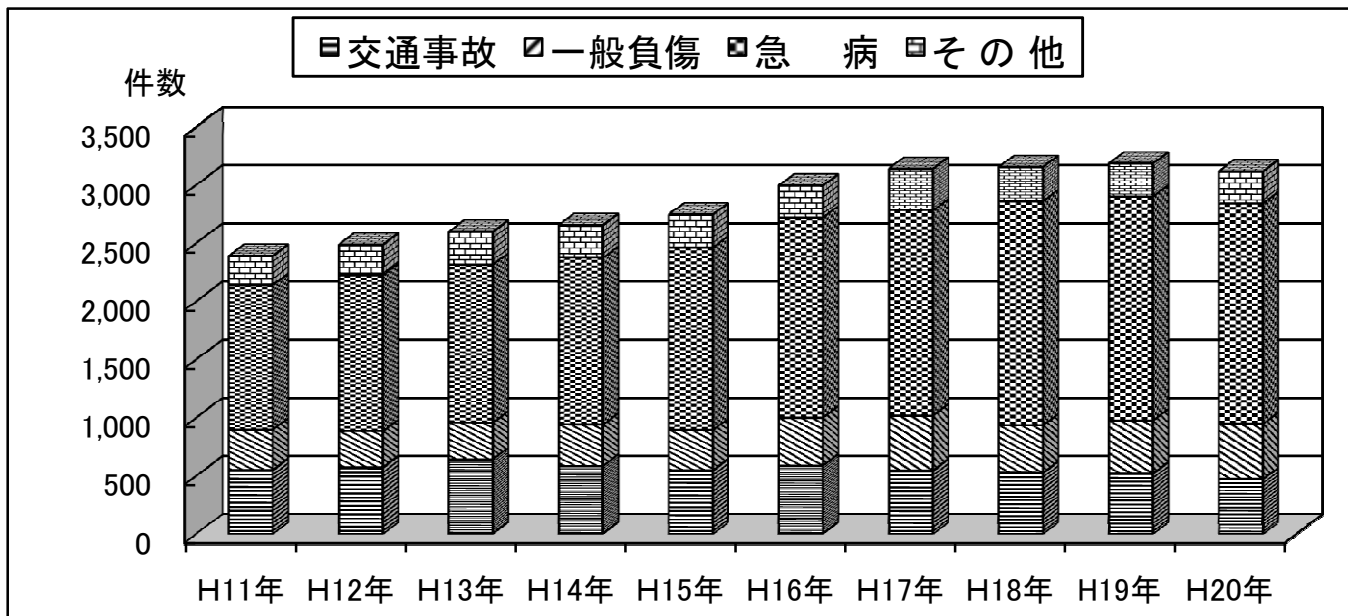
市町別	平成11年	12年	13年	14年	15年	16年	17年	18年	19年	20年
亀岡市	2,392	2,487	2,599	2,656	2,747	2,996	3,140	3,155	3,186	3,117
南丹市	1,109	1,207	1,199	1,161	1,193	1,272	1,468	1,395	1,468	1,347
京丹波町	454	509	542	514	530	543	621	623	646	633
旧京北町	165	139	174	177	187	234	65			
管外	19	9	9	14	20	19	20	13	15	10
合計	4,139	4,351	4,523	4,522	4,677	5,064	5,314	5,186	5,315	5,107
対前年比		+ 212	+ 172	- 1	+ 155	+ 387	+ 250	- 128	+ 129	- 208

	事故種別	平成11年	12年	13年	14年	15年	16年	17年	18年	19年	20年
組合計	交通事故	981	972	1,066	935	905	950	873	840	812	739
	一般負傷	563	529	528	554	599	674	745	666	738	762
	急病	2,081	2,262	2,289	2,450	2,595	2,845	3,048	3,126	3,235	3,088
	その他	514	588	640	583	578	595	648	554	530	518
	計	4,139	4,351	4,523	4,522	4,677	5,064	5,314	5,186	5,315	5,107



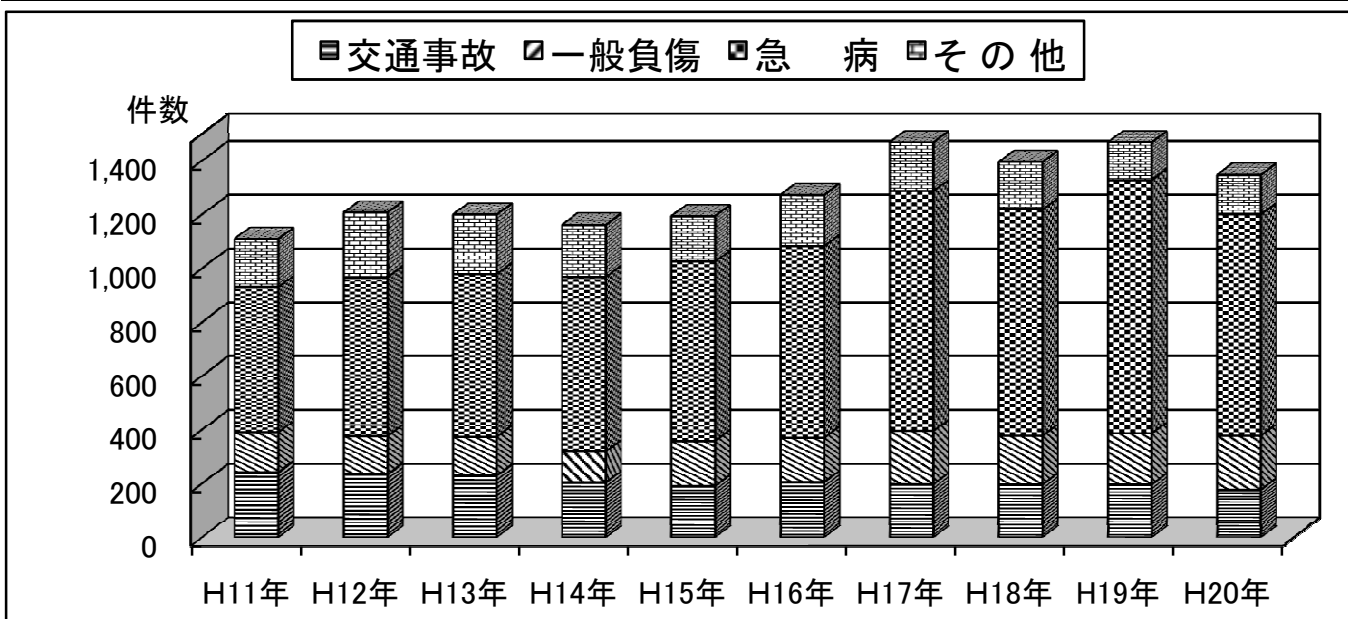
(1) 亀岡市

種別	H11年	H12年	H13年	H14年	H15年	H16年	H17年	H18年	H19年	H20年
交通事故	555	577	643	587	552	590	550	531	524	475
一般負傷	343	309	317	356	344	413	469	405	454	474
急病	1,244	1,343	1,357	1,434	1,569	1,719	1,766	1,927	1,925	1,896
その他	250	258	282	279	282	274	355	292	283	272
計	2,392	2,487	2,599	2,656	2,747	2,996	3,140	3,155	3,186	3,117



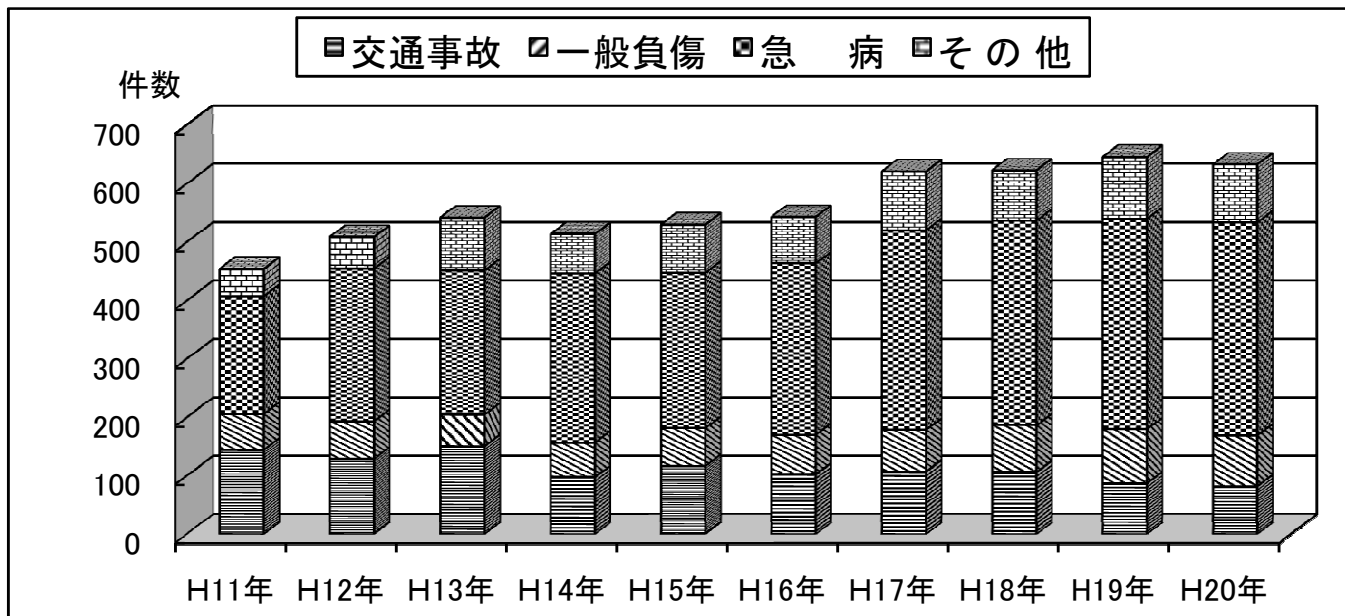
(2) 南丹市

種別	H11年	H12年	H13年	H14年	H15年	H16年	H17年	H18年	H19年	H20年
交通事故	243	235	230	204	190	205	197	196	196	177
一般負傷	147	141	143	116	168	165	198	181	190	200
急病	541	592	606	649	667	713	892	842	943	823
その他	178	239	220	192	168	189	181	176	139	147
計	1,109	1,207	1,199	1,161	1,193	1,272	1,468	1,395	1,468	1,347



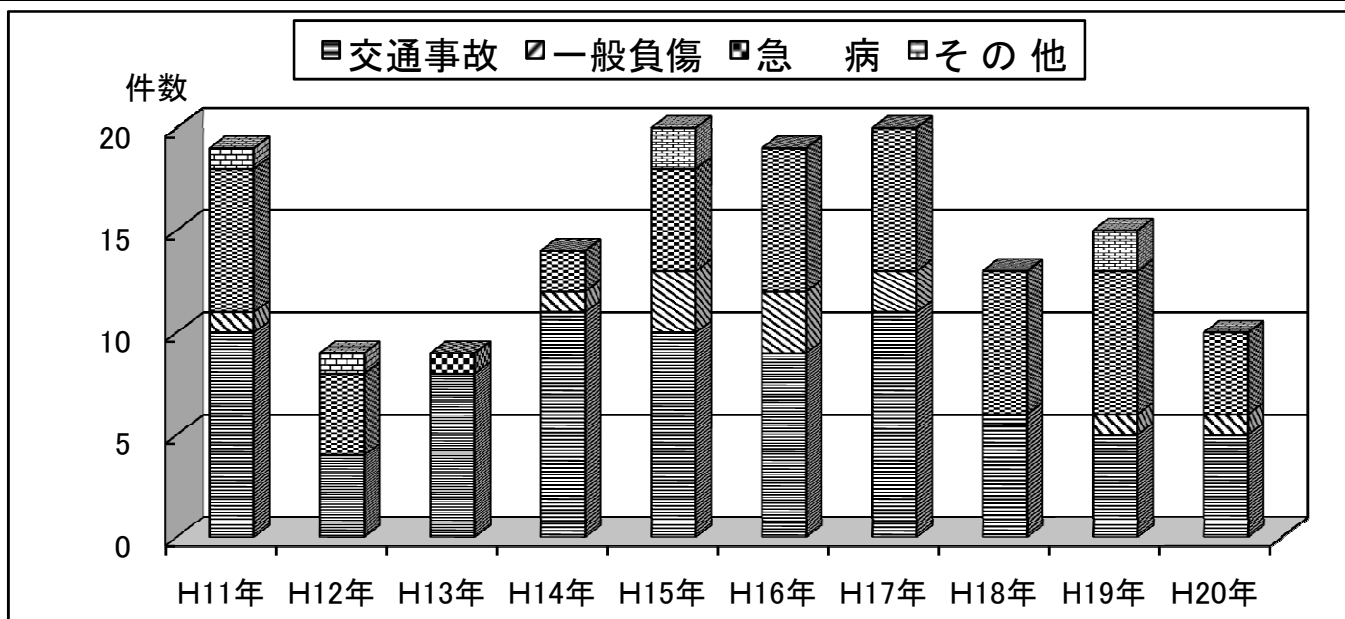
(3)京丹波町

種別	H11年	H12年	H13年	H14年	H15年	H16年	H17年	H18年	H19年	H20年
交通事故	145	129	151	98	117	103	108	107	87	82
一般負傷	61	65	54	59	65	67	71	80	93	87
急病	202	261	247	290	266	294	342	350	360	365
その他	46	54	90	67	82	79	100	86	106	99
計	454	509	542	514	530	543	621	623	646	633



(4)管 外

種別	H11年	H12年	H13年	H14年	H15年	H16年	H17年	H18年	H19年	H20年
交通事故	10	4	8	11	10	9	11	6	5	5
一般負傷	1			1	3	3	2		1	1
急病	7	4	1	2	5	7	7	7	7	4
その他	1	1			2				2	
計	19	9	9	14	20	19	20	13	15	10



救助統計の部

※（ ）内の数字は前年（平成19年中）の数字を表します。

1 出動件数及び救助件数

出動件数は、73件（63件）で、前年に比べ10件、15.9%増加しましたが、救助人員については、52人（57人）と前年に比べ5人、8.8%減少しました。

2 事故種別

出動件数を事故種別ごとにみると、「交通事故」が49件で67.1%を占め、「水難事故」、「機械による事故」、「建物等による事故」及び「ガス及び酸欠事故」がそれぞれ1件となっています。また、救助人員は、「交通事故」が40人で76.9%となっています。

「その他の事故」には、山中での滑落、転落による負傷事故などがあります。

1. 救助出動状況

区分		年別	平成20年	平成19年	増減
出 動 件 数 (件)			73	63	10
救 助 人 員 (人)			52	57	△ 5
事 故 種 別 出 動 件 数 (件)	火 災				
	交 通 事 故		49	41	8
	水 難 事 故		1	3	△ 2
	自 然 災 害 事 故				
	機 械 に よ る 事 故		1	1	
	建 物 等 に よ る 事 故		1	1	
	ガ ス 及 び 酸 欠 事 故		1		1
	破 裂 事 故				
	そ の 他 の 事 故		20	17	3

※ △は、前年との比較において減を表す。

2. 事故種別救助出動状況

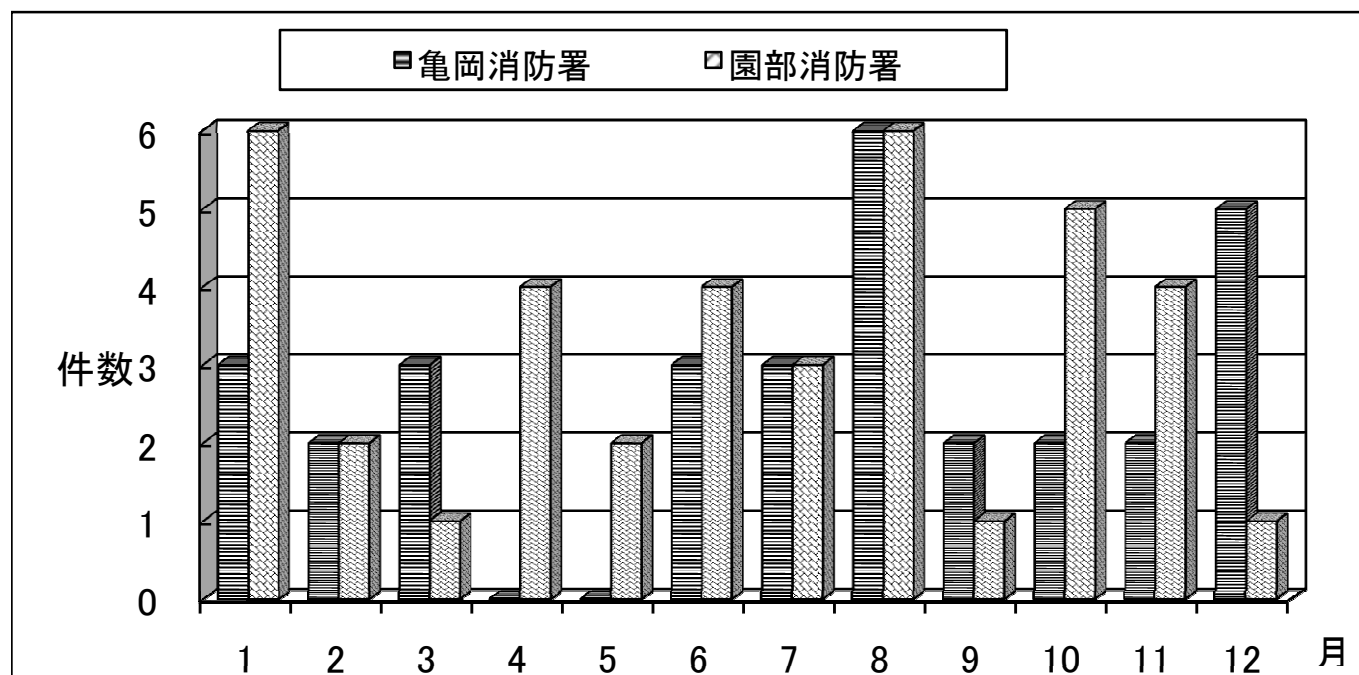
署別		事故種別	火 災	交 通 事 故	水 難 事 故	自 然 災 害 事 故	機 械 に よ る 事 故	建 物 等 に よ る 事 故	ガ ス 及 び 酸 欠 事 故	破 裂 事 故	そ の 他 の 事 故	計
亀 岡 消 防 署	出 動 件 数			21			1	1	1		8	32
	救 助 人 員			13					1		4	18
園 部 消 防 署	出 動 件 数			28	1						12	41
	救 助 人 員			27							7	34
計	出 動 件 数			49	1		1	1	1		20	73
	救 助 人 員			40					1		11	52

3. 市町別救助出動状況

市町名	事故種別									
	火災	交通事故	水難事故	自然災害事故	機械による事故	建物等による事故	ガス及び酸欠事故	破裂事故	その他の事故	計
亀岡市		22			1	1	1		8	33
南丹市		14	1						8	23
京丹波町		13							4	17
その他管外										
計		49	1		1	1	1		20	73

4. 月別救助出動状況

署別	月別												計
	1月	2月	3月	4月	5月	6月	7月	8月	9月	10月	11月	12月	
亀岡消防署	3	2	3			3	3	7	2	2	2	5	32
園部消防署	7	2	1	4	2	4	3	7	1	5	4	1	41
計	10	4	4	4	2	7	6	14	3	7	6	6	73



【平成20年度全国統一防火標語】

火のしまつ 君がしなくて 誰がする

京都中部広域消防組合

消防本部

〒621-0851

京都府亀岡市荒塚町1丁目9番1号

総務課	0771-22-9580
消防課	0771-22-9581
指令室	0771-22-9582

会計課 0771-22-9580

亀岡消防署

予防課庶務係	0771-22-0119
予防課予防係	0771-22-9583
警防課	0771-22-9584
東分署	0771-23-0119

園部消防署

予防課・警防課	0771-62-0119
八木出張所	0771-42-3119
日吉出張所	0771-74-0119
美山出張所	0771-75-0119
丹波出張所	0771-82-0119