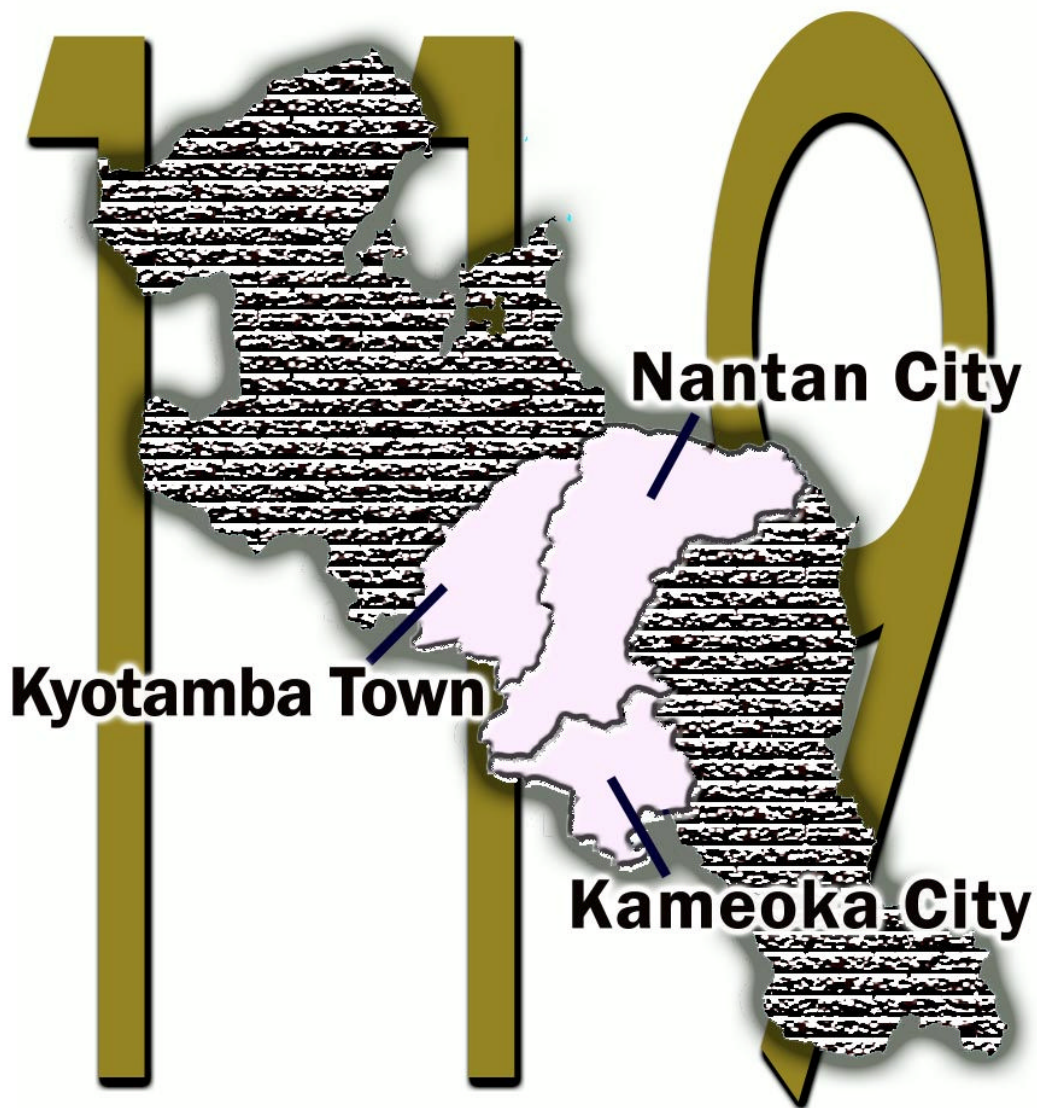


平成19年

# 火災・救急・救助統計



京都中部広域消防組合

# 目 次

## 火災統計の部

1 火災概要	1
2 市町別火災状況	2
3 署所別火災状況	2
4 月別火災状況	3
5 曜日別火災状況	3
6 発生時間別火災状況	4
7 覚知別火災状況	4
8 火元の用途別火災状況	5
9 火災の主な原因	6
10 気象別火災状況	7
11 市町別出動状況	8
12 過去 10 年間における火災件数	9

## 救急統計の部

1 救急概要	10
2 市町別救急出動件数	11
3 署所別救急出動件数	12
4 月別救急出動件数	13
5 曜日別救急出動件数	13
6 覚知時間別救急出動件数	14
7 年齢別搬送人員状況	14
8 発生場所別搬送人員状況	15
9 傷病程度別搬送人員状況	15
10 応急処置状況	16
11 過去 10 年間における市町別救急出動件数	17

## 救助統計の部

1 救助出動状況	20
2 事故種別救助出動状況	20
3 市町別救助出動状況	21
4 月別救助出動状況	21

# 火災統計の部

※（ ）内の数字は前年（平成18年中）の数字を表します。

## 1 発生状況

火災件数は56件で、前年の47件に比べて、9件増加しました。およそ6.5日に1件の割合で発生したことになります。

## 2 火災種別

火災種別では「建物火災」が40件で、前年（29件）に比べて11件増加し、火災全体の71.4%（61.7%）を占めています。また、「建物火災」のうち、20件が「住宅火災」でした。

「車両火災」は8件（7件）、「その他の火災」は7件（6件）で、前年に比べ、それぞれ1件増加、昨年5件発生した「林野火災」は4件減少し、1件となりました。

## 3 市町別

市町別の発生状況は、「亀岡市」が56件中41件、73.2%を占め、「南丹市」は12件で21.4%、「京丹波町」が3件で5.4%でした。

## 4 損害状況

### ア 焼損面積

「建物火災」の焼損床面積は1,964㎡（2,044㎡）で、前年に比べ80㎡減少し、建物火災1件当たりの焼損床面積は、49.1㎡（70.48㎡）となりました。

発生が1件であった「林野火災」の焼損面積は、250a（97a）でした。

### イ 損害額

全火災の損害額は、1億4,401万3千円（2億3,744万7千円）で、前年に比べ9,343万4千円減少しました。このうち「建物火災」は、1億4,230万1千円（2億3,503万4千円）で全体の98.8%を占め、建物火災1件当たりで見ると、355万8千円（810万5千円）の財産が灰になったことになります。

## 5 死傷者の発生状況

火災による死者は、3人（3人）で、昨年と増減がなく、このうち2名は、住宅火災によるものでした。負傷者は6人（21人）で、前年に比べ15人の減少となりました。

## 6 出火原因

出火原因で最も多いのが、「放火」又は「放火の疑い」で、火災件数56件のうち19件、33.9%を占めています。次いで「たばこ」が4件、「こんろ」と「たき火」がそれぞれ2件となっています。

出火原因のトップである「放火」又は「放火の疑い」の19件のうち、住宅火災は14件で、「建物火災」40件の35.0%を占めています。

# 1. 火災概要

		平成19年	平成18年	増 減	
火災件数(件)	建 物 火 災	40	29	11	
	林 野 火 災	1	5	△ 4	
	車 両 火 災	8	7	1	
	そ の 他 火 災	7	6	1	
	計	56	47	9	
損害額(千円)	建 物 火 災	142,301	235,034	△ 92,733	
	林 野 火 災		108	△ 108	
	車 両 火 災	1,556	2,305	△ 749	
	そ の 他 火 災	156		156	
	計	144,013	237,447	△ 93,434	
焼 損 面 積	建 物	床面積(m <sup>2</sup> )	1,964	2,044	△ 80
		表面積(m <sup>2</sup> )	110	44	66
	林 野 ( a )	250	97	153	
	そ の 他 ( m <sup>2</sup> )	80	102	△ 22	
焼 損 棟 数 ( 棟 )	全 焼	14	15	△ 1	
	半 焼	4	2	2	
	部 分 焼	22	13	9	
	ぼ や	15	14	1	
	計	55	44	11	
り 災 世 帯 数 ( 世 帯 )	全 損	8	6	2	
	半 損	1		1	
	小 損	16	18	△ 2	
	計	25	24	1	
り 災 人 員 ( 人 )		77	78	△ 1	
死 傷 者 ( 人 )	死 者	3	3		
	負 傷 者	6	21	△ 15	
1件平均損害額(千円)	建 物 火 災	3,558	8,105	△ 4,547	
	建 物 火 災 以 外	107	134	△ 27	
出火率(人口1万人あたりの出火件数)		3.784	3.154	0.630	

※△は、前年との比較において減を表す。

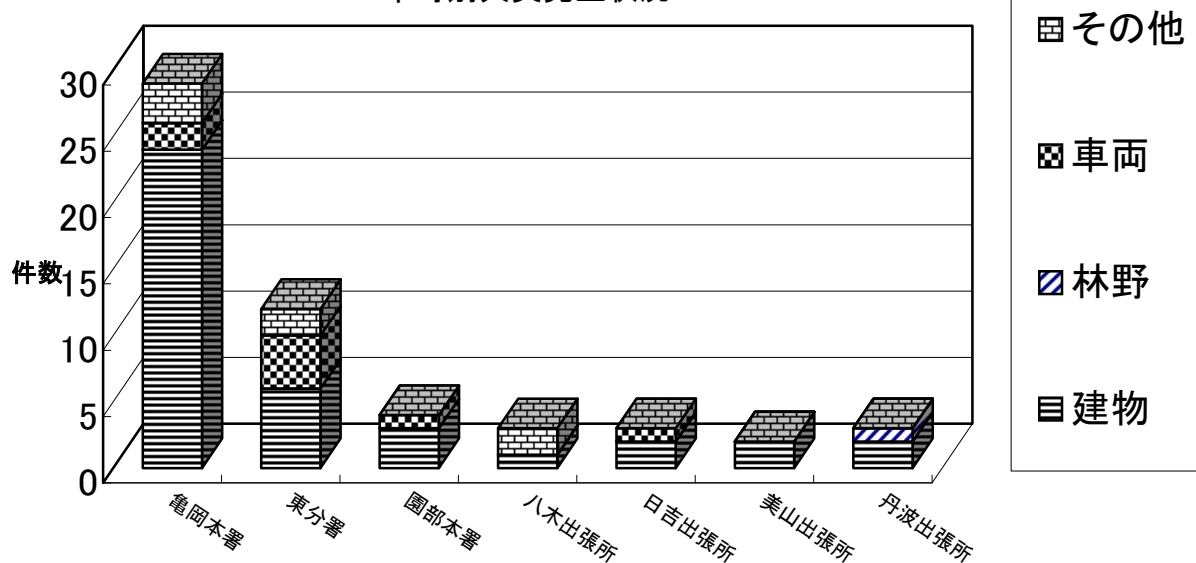
## 2.市町別火災状況

	火災種別				焼損棟数	り災世帯数	り災人員	死傷者		焼損面積				損害額 (千円)	
	建物	林野	車両	その他				死者	負傷者	建物床面積 (㎡)	建物表面積 (㎡)	林野 (a)	その他 (㎡)		
亀岡市	30		6	5	41	41	17	56	3	1	1,417	104		80	108,462
南丹市	8		2	2	12	10	8	21		5	501	6			35,348
京丹波町	2	1			3	2					46		250		203
管外															
計	40	1	8	7	56	53	25	77	3	6	1,964	110	250	80	144,013

## 3.署所別火災状況

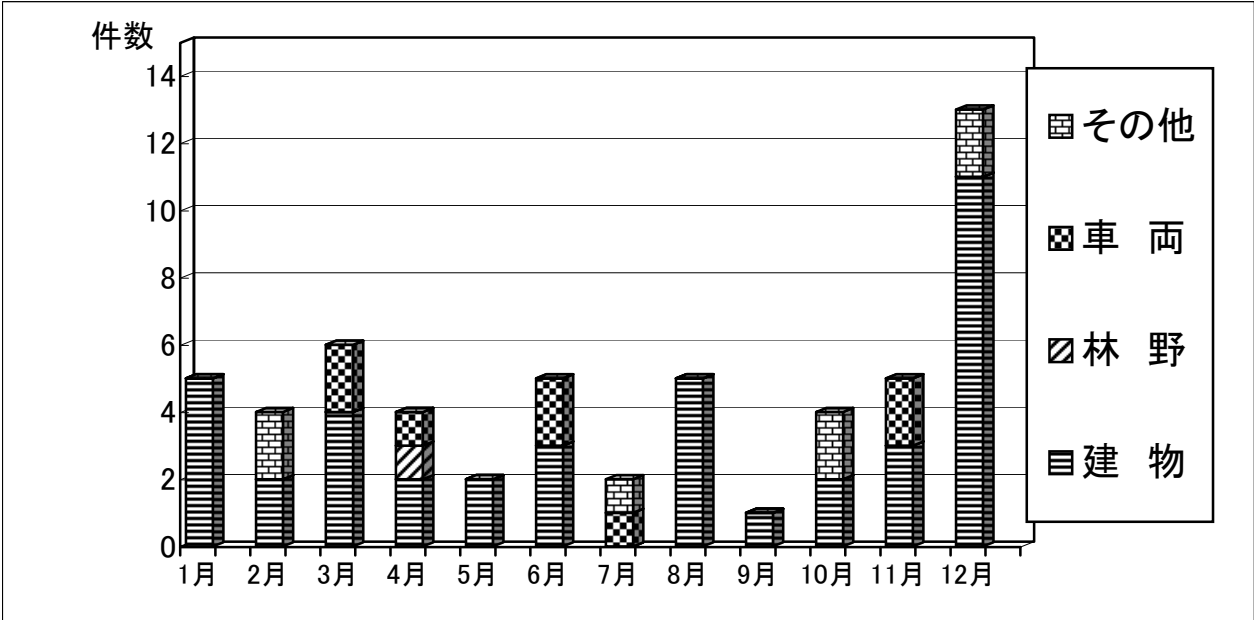
		建物	林野	車両	その他	計
亀岡消防署	本署	24		2	3	29
	東分署	6		4	2	12
園部消防署	本署	3		1		4
	八木出張所	1			2	3
	日吉出張所	2		1		3
	美山出張所	2				2
	丹波出張所	2	1			3
計		40	1	8	7	56

市町別火災発生状況



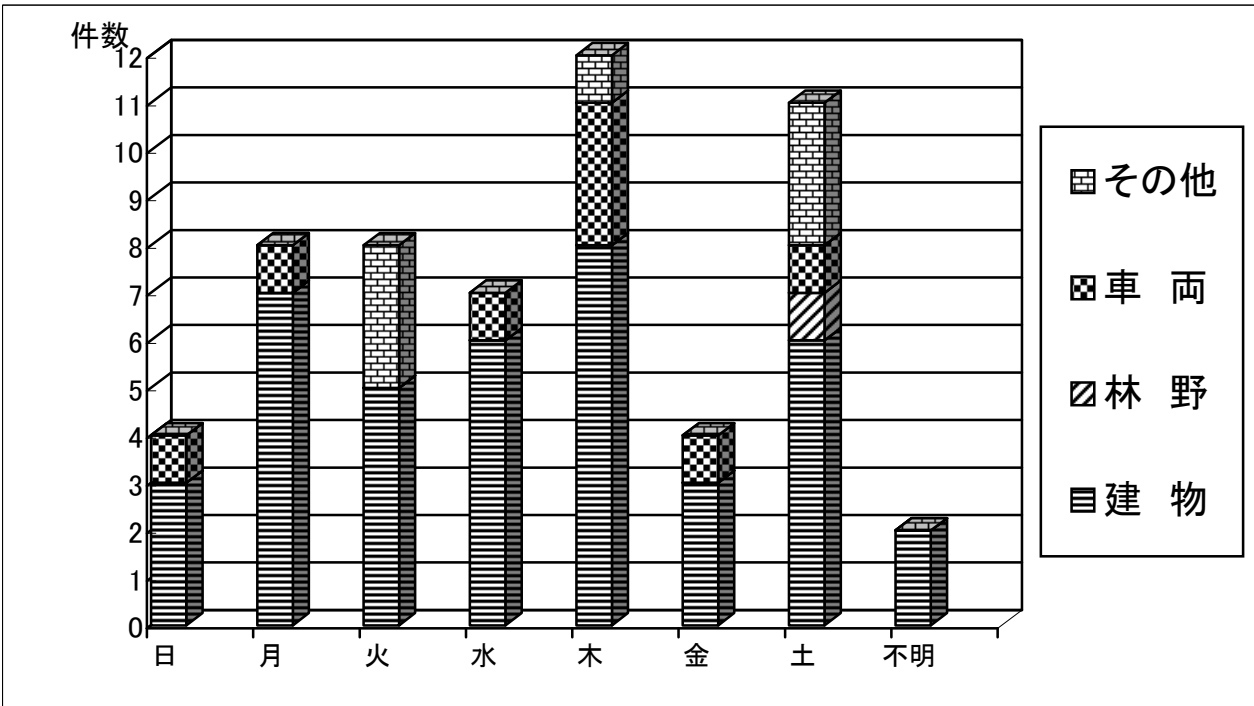
#### 4. 月別火災状況

	1月	2月	3月	4月	5月	6月	7月	8月	9月	10月	11月	12月	計
建物	5	2	4	2	2	3		5	1	2	3	11	40
林野				1									1
車両			2	1		2	1				2		8
その他		2					1			2		2	7
計	5	4	6	4	2	5	2	5	1	4	5	13	56



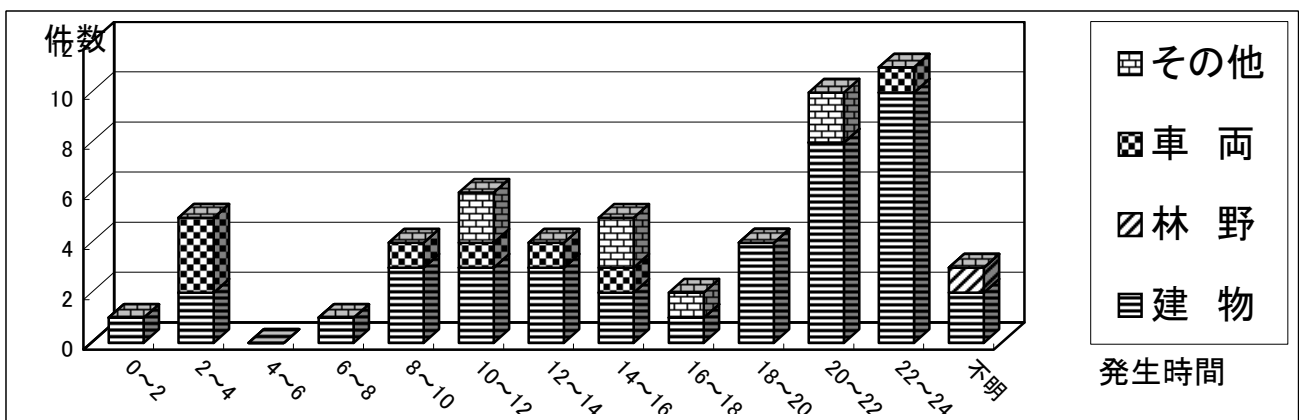
#### 5. 曜日別火災状況

	日	月	火	水	木	金	土	不明	計
建物	3	7	5	6	8	3	6	2	40
林野							1		1
車両	1	1		1	3	1	1		8
その他			3		1		3		7
計	4	8	8	7	12	4	11	2	56



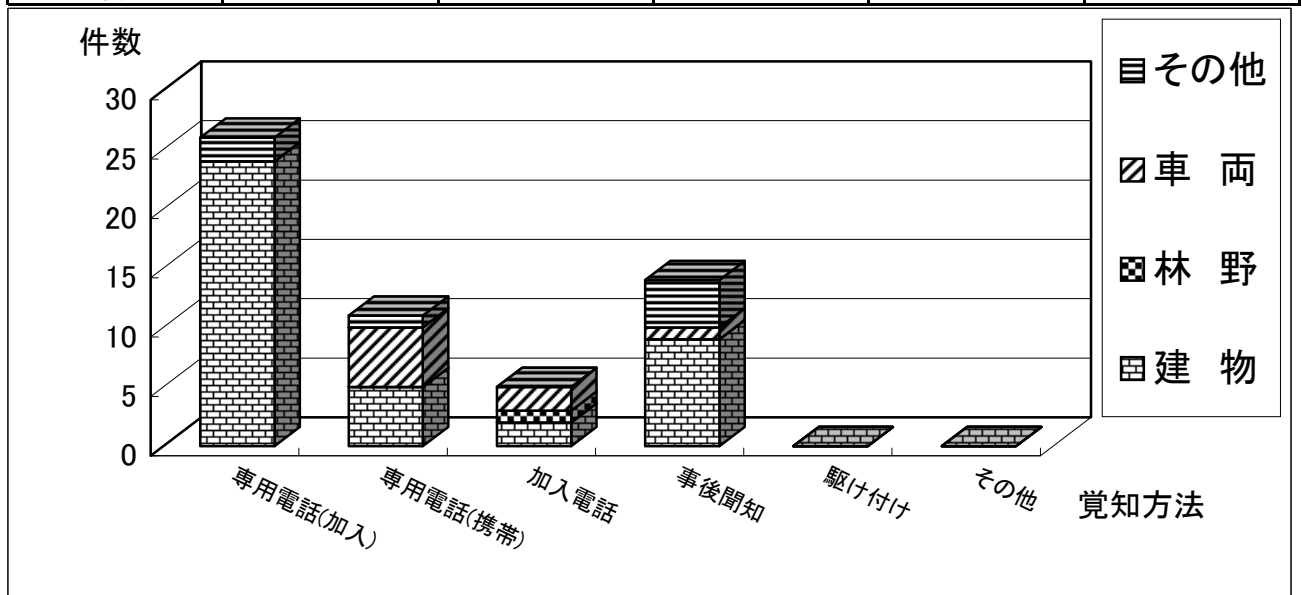
## 6. 発生時間別火災状況

	建物	林野	車両	その他	計
0～2	1				1
2～4	2		3		5
4～6					
6～8	1				1
8～10	3		1		4
10～12	3		1	2	6
12～14	3		1		4
14～16	2		1	2	5
16～18	1			1	2
18～20	4				4
20～22	8			2	10
22～24	10		1		11
不明	2	1			3
計	40	1	8	7	56



## 7. 覚知別火災状況

	建物	林野	車両	その他	計
専用電話(加入)	24			2	26
専用電話(携帯)	5		5	1	11
加入電話	2	1	2		5
事後聞知	9		1	4	14
駆け付け					
その他					
計	40	1	8	7	56



## 8. 火元の用途別火災状況

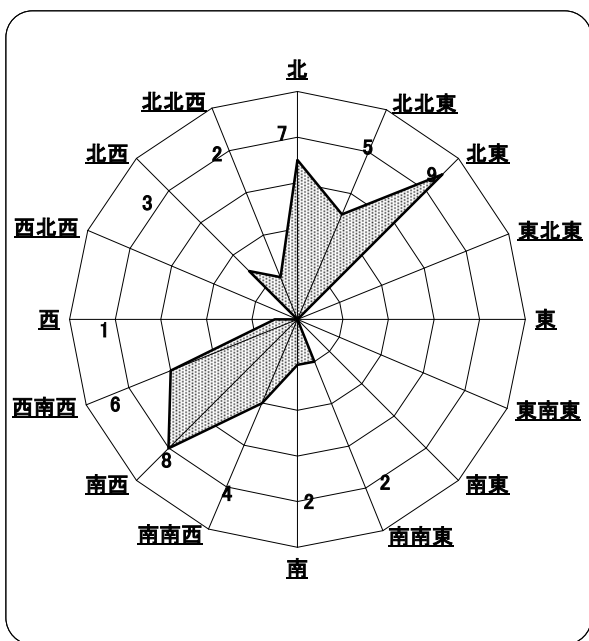
			件数	焼損面積		損害額(千円)
建 物	居住専用	住 宅	15	床面積 717 m <sup>2</sup> 表面積 3 m <sup>2</sup>		72,247
		共 同 住 宅	1	床面積 0 m <sup>2</sup> 表面積 2 m <sup>2</sup>		54
		そ の 他	4	床面積 12 m <sup>2</sup> 表面積 27 m <sup>2</sup>		522
	産業用	店 舗	1	床面積 0 m <sup>2</sup> 表面積 25 m <sup>2</sup>		415
		工 場	2	床面積 0 m <sup>2</sup> 表面積 0 m <sup>2</sup>		903
		作 業 場	3	床面積 244 m <sup>2</sup> 表面積 0 m <sup>2</sup>		22,344
		倉 庫	4	床面積 78 m <sup>2</sup> 表面積 20 m <sup>2</sup>		4,433
		車 庫	1	床面積 98 m <sup>2</sup> 表面積 0 m <sup>2</sup>		2,938
		旅 館	1	床面積 1 m <sup>2</sup> 表面積 0 m <sup>2</sup>		15
		遊 技 場	1	床面積 0 m <sup>2</sup> 表面積 0 m <sup>2</sup>		30
	産業 併用	納 屋	1	床面積 12 m <sup>2</sup> 表面積 0 m <sup>2</sup>		104
		店 舗	4	床面積 296 m <sup>2</sup> 表面積 1 m <sup>2</sup>		36,266
		クリーニング店	1	床面積 0 m <sup>2</sup> 表面積 1 m <sup>2</sup>		10
		庫 裏	1	床面積 82 m <sup>2</sup> 表面積 0 m <sup>2</sup>		2,020
	延焼によるもの			棟 数 15 棟 床面積 424 m <sup>2</sup> 表面積 31 m <sup>2</sup>		火元損害額に含まれる
	合 計		40	床面積 1,964 m <sup>2</sup> 表面積 110 m <sup>2</sup>		142,301
	林 野	普 通 林	1		250 a	0
		延焼によるもの			0 a	火元損害額に含まれる
		合 計	1		250 a	0
	車 両	乗 用 車	3		3 台	129
貨 物 車		2		2 台	980	
建 設 用 重 機		2		2 台	447	
原 付 自 転 車		1		1 台	0	
延焼によるもの				3 台	火元損害額に含まれる	
合 計		8		11 台	1,556	
そ の 他	庭	2		0 m <sup>2</sup>	32	
	田 畑	3		0 m <sup>2</sup>	124	
	河 川 敷	1		80 m <sup>2</sup>	0	
	空 地	1		0 m <sup>2</sup>	0	
	延焼によるもの			0 m <sup>2</sup>	火元損害額に含まれる	
合 計	7		80 m <sup>2</sup>	156		

## 9. 火災の主な原因

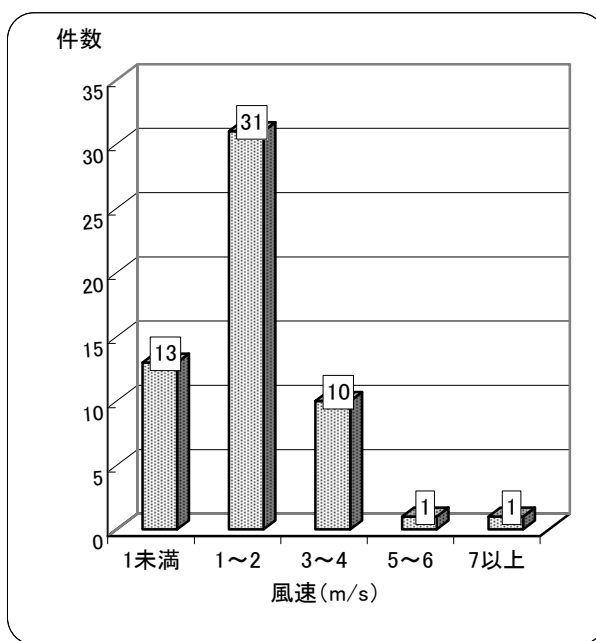
市 町 別	亀 岡 市			南 丹 市			京 丹 波 町			計				合 計
	建 物	林 野	車 両 そ の 他	建 物	林 野	車 両 そ の 他	建 物	林 野	車 両 そ の 他	建 物	林 野	車 両	そ の 他	
たばこ	1		2	1						2		2		4
こんろ	1			1						2				2
ストーブ	1									1				1
ボイラー				1						1				1
排気管						1						1		1
電気機器	1									1				1
電気装置	1									1				1
電灯・電話等の配線	1						1			2				2
配線器具	1									1				1
たき火	1					1				1			1	2
溶接機・切断機						1						1		1
灯火				1						1				1
火入れ			1										1	1
放火	7	1	3	1		1				8		1	4	13
放火の疑い	6									6				6
その他	2			2				1		4	1			5
不明・調査中	7	3	1	1			1			9		3	1	13
計	30	6	5	8		2	2	2	1	40	1	8	7	56

# 10. 気象別火災状況

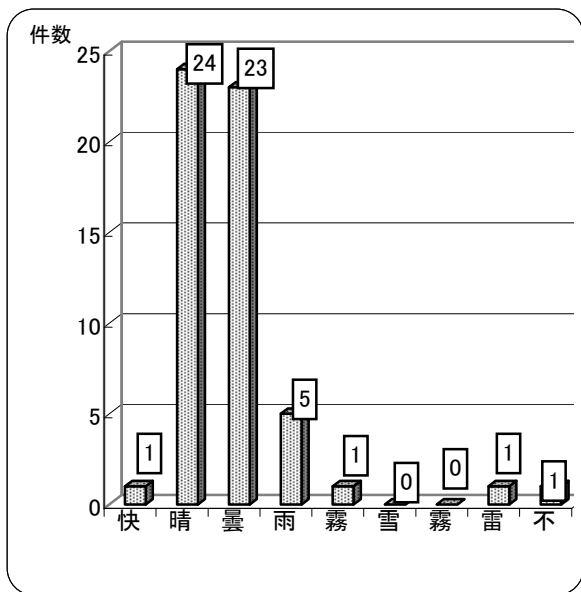
(1) 風向別(無風6件及び不明1件を除く)



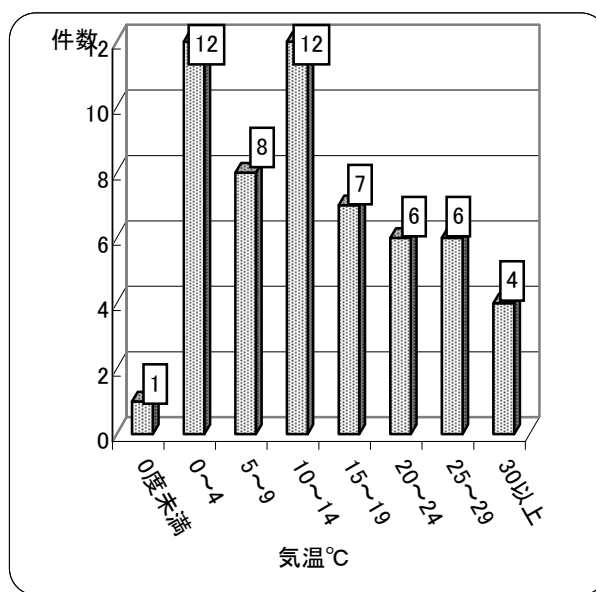
(2) 風速別



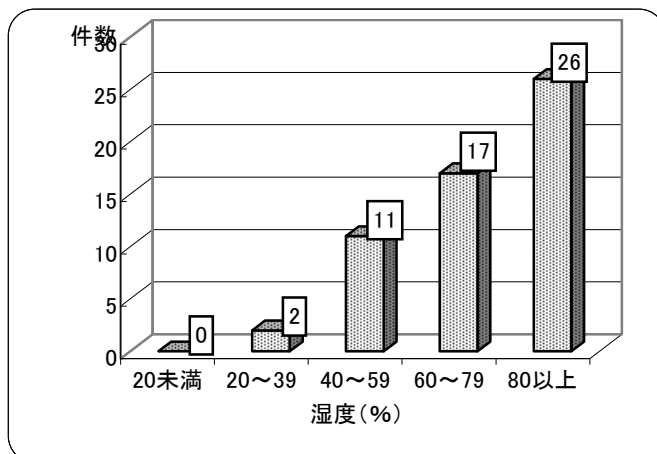
(3) 天候別



(4) 気温別



(5) 相対湿度別



## 11. 市町別出動状況

		亀岡市	南丹市	京丹波町	管外	合計	
火災事件	建物	30	8	2		40	
	林野			1		1	
	車両	6	2			8	
	その他	5	2			7	
	計	41	12	3		56	
消防事故	無損事故	建物	7	5	4		16
		林野	4	1			5
		車両	6	2			8
		その他	26	5	5		36
		小計	43	13	9		65
	破裂事故	1				1	
	漏洩流出事故	15	2	4	1	22	
	電気事故	4	1			5	
	燃烧放置事故	15	5	1		21	
	発報事故	43	5	4		52	
計	121	26	18	1	166		
その他の出動	水防	1	2			3	
	捜索			1		1	
	警備	12	7		2	21	
	救急支援	4	2	1		7	
	その他の出動	1			1	2	
	計	18	11	2	3	34	

## 12. 過去10年間における火災件数

市町別	種別	平成 10年	平成 11年	平成 12年	平成 13年	平成 14年	平成 15年	平成 16年	平成 17年	平成 18年	平成 19年	計
亀岡市	建物	9	16	15	14	11	13	17	21	19	30	165
	林野	1	1	2	3	2			1			10
	車両	7	9	12	7	5	6	9	3	5	6	69
	その他	2	4	2	6	5		1	2	2	5	29
	計	19	30	31	30	23	19	27	27	26	41	273
南丹市	建物	12	6	10	9	13	15	8	13	7	8	101
	林野	2			1	1		1	1	3		9
	車両		1	1	4	3	1	1	1		2	14
	その他			3	1	2	2		1	4	2	15
	計	14	7	14	15	19	18	10	16	14	12	139
京丹波町	建物	4	2	4	7	5	10	8	5	3	2	50
	林野		2		2	1	2			2	1	10
	車両		2	2	1	1	1	3		2		12
	その他	1	1	5	1	2	2	1	1			14
	計	5	7	11	11	9	15	12	6	7	3	86
旧京北町	建物			5	2	1		1	1			10
	林野				2		1	1				4
	車両				1	1		1				3
	その他	1										1
	計	1		5	5	2	1	3	1			18
合計	建物	25	24	34	32	30	38	34	40	29	40	326
	林野	3	3	2	8	4	3	2	2	5	1	33
	車両	7	12	15	13	10	8	14	4	7	8	98
	その他	4	5	10	8	9	4	2	4	6	7	59
	計	39	44	61	61	53	53	52	50	47	56	516

# 救急統計の部

※（ ）内の数字は前年（平成18年中）の数字を表します。

## 1 出動件数及び搬送人員

出動件数は、5,315件（5,186件）で、前年に比べ129件、約2.5%増加し、搬送人員も5,258人（5,165人）で、前年に比べ93人、約1.8%増加しました。

## 2 事故種別

「急病」が3,235件で、全出動件数の60.9%を占め、「交通事故」が812件で15.3%、「一般負傷」が738件で13.9%、「転院搬送」が308件で5.8%となっています。

増加した主なものは、「急病」の109件及び「一般負傷」の72件で、減少した主なものは、「交通事故」の28件、「労働災害」の15件でした。

## 3 年齢区分

搬送した人の年齢別で見ると、65歳以上の「老人」が2,573人と最も多く、全体の48.9%を占め、次に18歳以上65歳未満の「成人」が2,159人で41.1%となっています。

これを事故種別ごとにみると、

- (1) 「急病」では3,065人で58.3%うち「老人」が1,765人で57.6%、次いで「成人」が1,050人で34.3%、「乳幼児」が158人で5.2%となっており、「老人」が急病全体の半数以上を占めることとなりました。
- (2) 「交通事故」では、「成人」が698人で全体の70%を占め、「老人」が171人で17.2%、「少年」が93人で9.4%となっており、「急病」、「一般負傷」に比較して「成人」の占める割合が大きくなっています。
- (3) 「一般負傷」では、搬送した710人のうち「老人」が415人で58.5%、「成人」が184人で25.9%、次いで「乳幼児」が57人で8.0%、「少年」が53人で7.0%となっています。

## 4 傷病程度

搬送された人の傷病程度では、5,258人の搬送人員のうち、入院を必要としない「軽症」が2,776人で全体の52.8%を占めており、3週間以上の入院加療を必要とする「重症」は、602人で11.4%となっています。

これを事故種別ごとにみると、

- (1) 急病では、3,065人のうち、1,388人が「軽症」で全体の45.3%を占め、入院を必要とするもので重症に至らない「中等症」が1,212人で39.5%、「重症」が355人で全体の11.6%でした。

- (2) 交通事故では、992人のうち、818人が「軽症」で全体の82.5%を占め、「中等症」が120人で12.1%、「重症」が44人で4.4%となっています。
- (3) 一般負傷では、搬送された710人のうち「軽症」が420人で59.2%を占め、「中等症」が178人で25.0%、「重症」が105人で14.8%となっています。

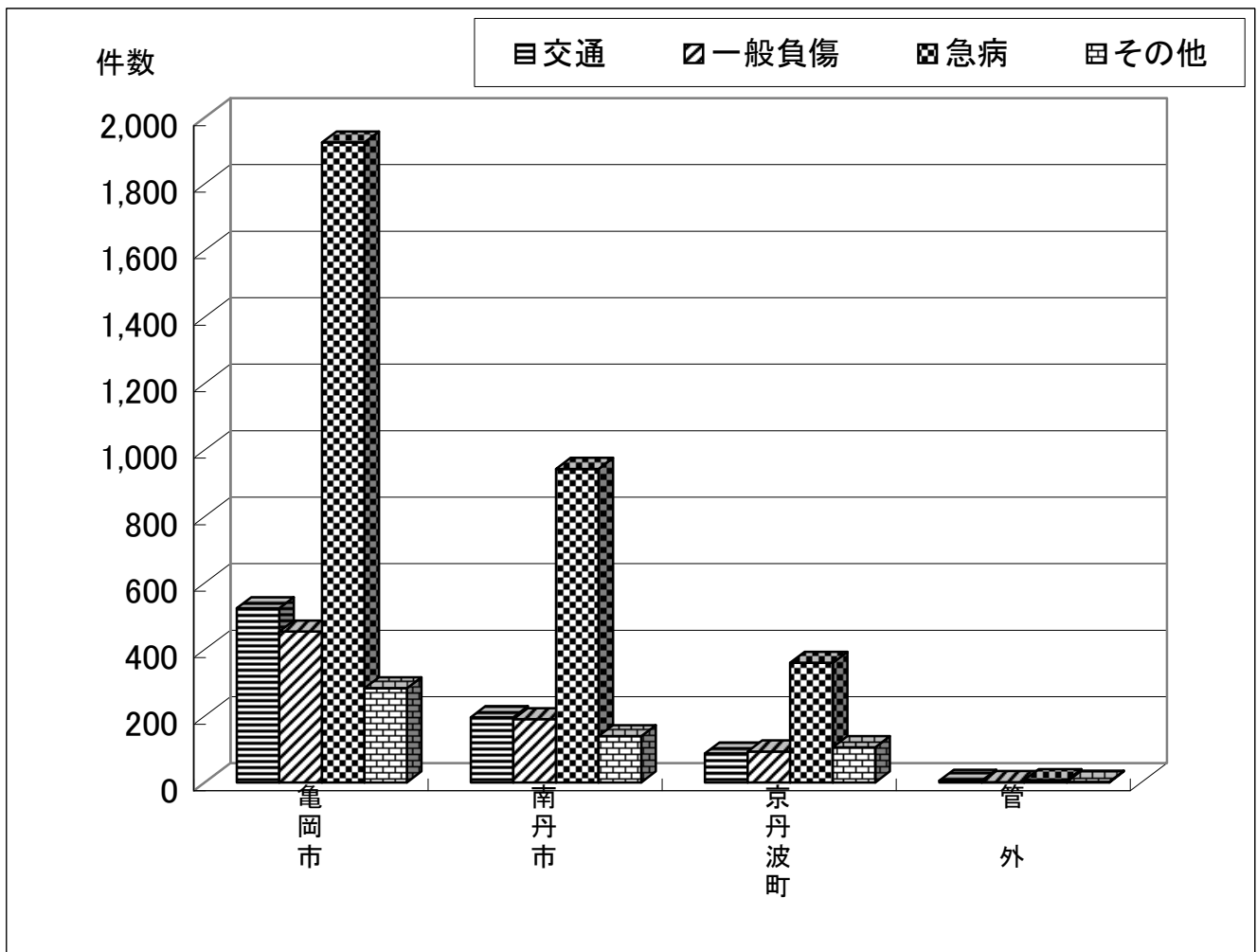
# 1. 救急概要

		平成19年	平成18年	増 減	
出 動 件 数		5,315	5,186	129	
搬 送 人 員		5,258	5,165	93	
不 取 扱		270	249	21	
事 故 種 別 出 動 件 数	火 災	10	18	△ 8	
	自 然 災 害				
	水 難	5	2	3	
	交 通	812	840	△ 28	
	労 働 災 害	44	59	△ 15	
	運 動 競 技	55	61	△ 6	
	一 般 負 傷	738	666	72	
	加 害	33	27	6	
	自 損 行 為	66	68	△ 2	
	急 病	3,235	3,126	109	
	そ の 他	転 院 搬 送	308	311	△ 3
		医 師 搬 送			
		資 機 材 等 輸 送			
そ の 他		9	8	1	
1 日 平 均 出 動 件 数 ( 件 )		14.6	14.2	0.4	
1 日 平 均 搬 送 人 員 ( 人 )		14.4	14.2	0.3	

※△は、前年との比較において減を表す。

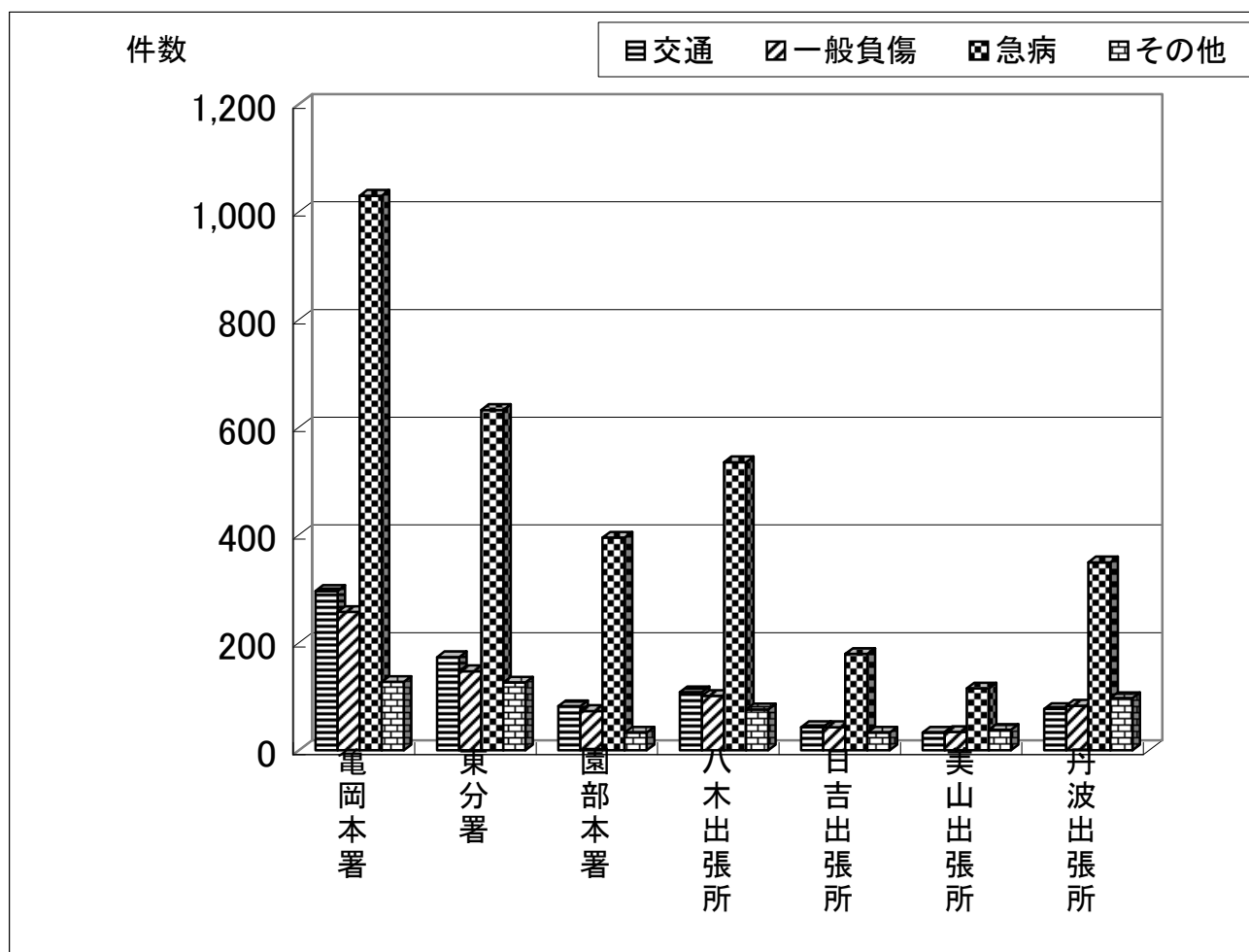
## 2. 市町別救急出動件数

	交通	一般負傷	急病	その他	計
亀岡市	524	454	1,925	283	3,186
南丹市	196	190	943	139	1,468
京丹波町	87	93	360	106	646
管外	5	1	7	2	15
計	812	738	3,235	530	5,315



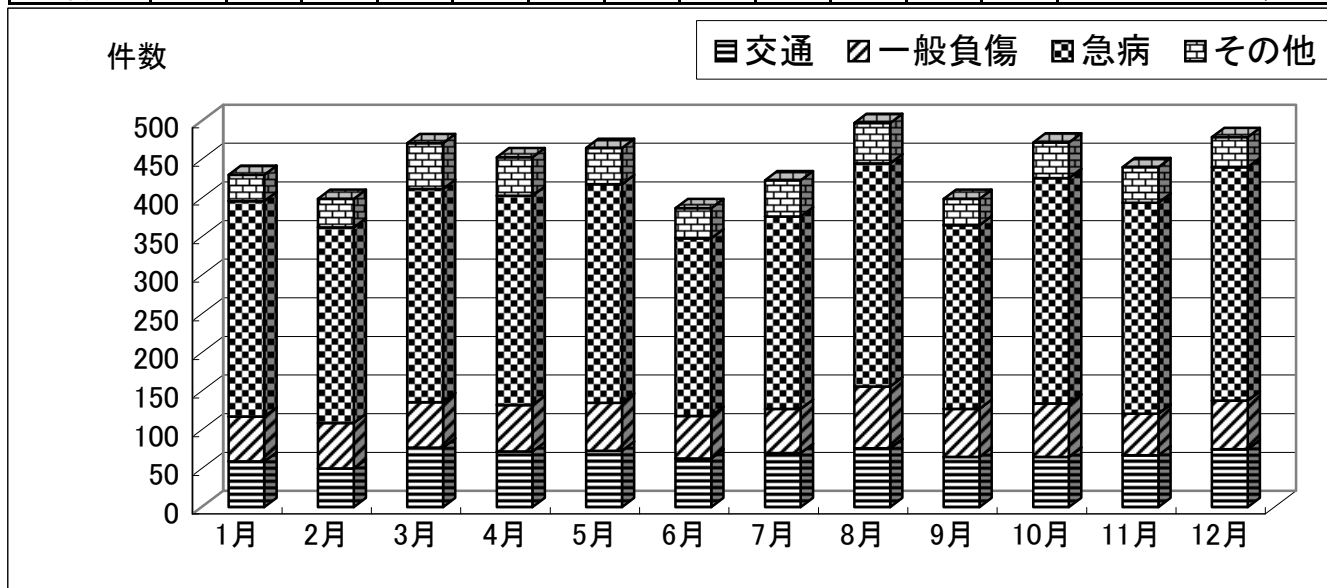
### 3. 署所別救急出動件数

		交通	一般負傷	急病	その他	計
亀岡消防署	亀岡本署	296	257	1,030	127	1,710
	東分署	173	147	632	126	1,078
	小計	469	404	1,662	253	2,788
園部消防署	園部本署	82	73	395	33	583
	八木出張所	108	101	535	76	820
	日吉出張所	43	43	179	33	298
	美山出張所	33	34	115	38	220
	丹波出張所	77	83	349	97	606
	小計	343	334	1,573	277	2,527
合計		812	738	3,235	530	5,315



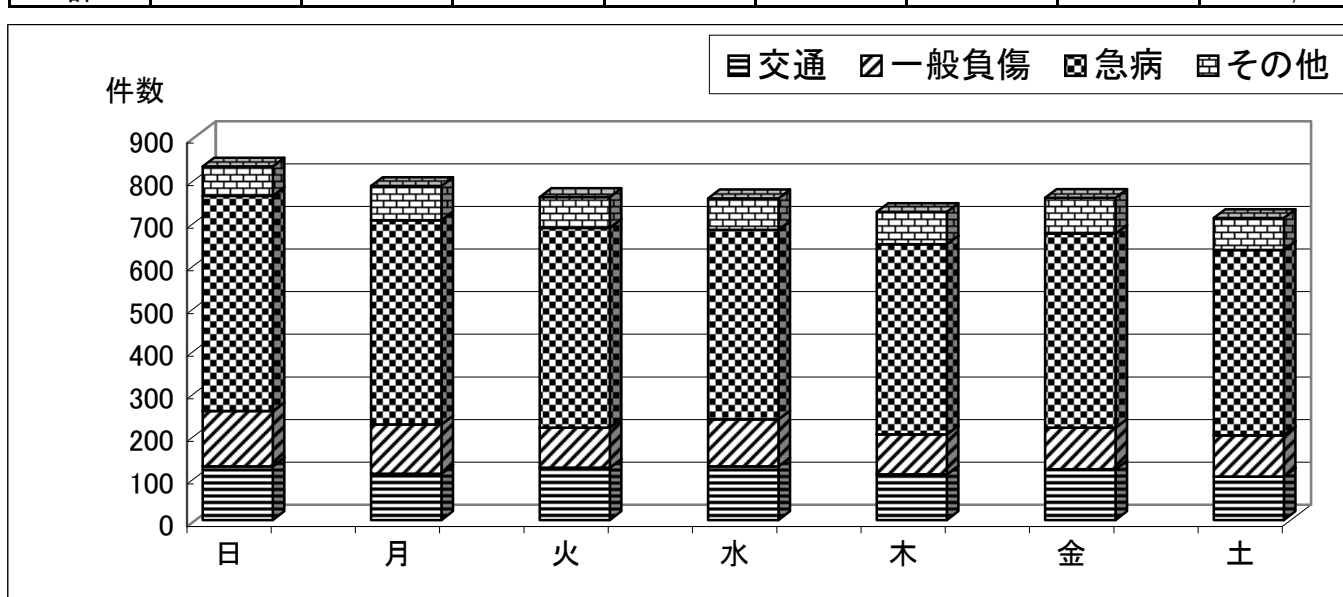
#### 4. 月別救急出動件数

	1月	2月	3月	4月	5月	6月	7月	8月	9月	10月	11月	12月	計
交通	59	50	77	72	73	63	70	76	65	65	67	75	812
一般負傷	58	59	59	60	62	55	57	80	62	69	54	63	738
急病	279	253	276	271	283	230	249	289	238	292	273	302	3,235
その他	34	37	59	50	47	39	47	52	34	46	46	39	530
計	430	399	471	453	465	387	423	497	399	472	440	479	5,315



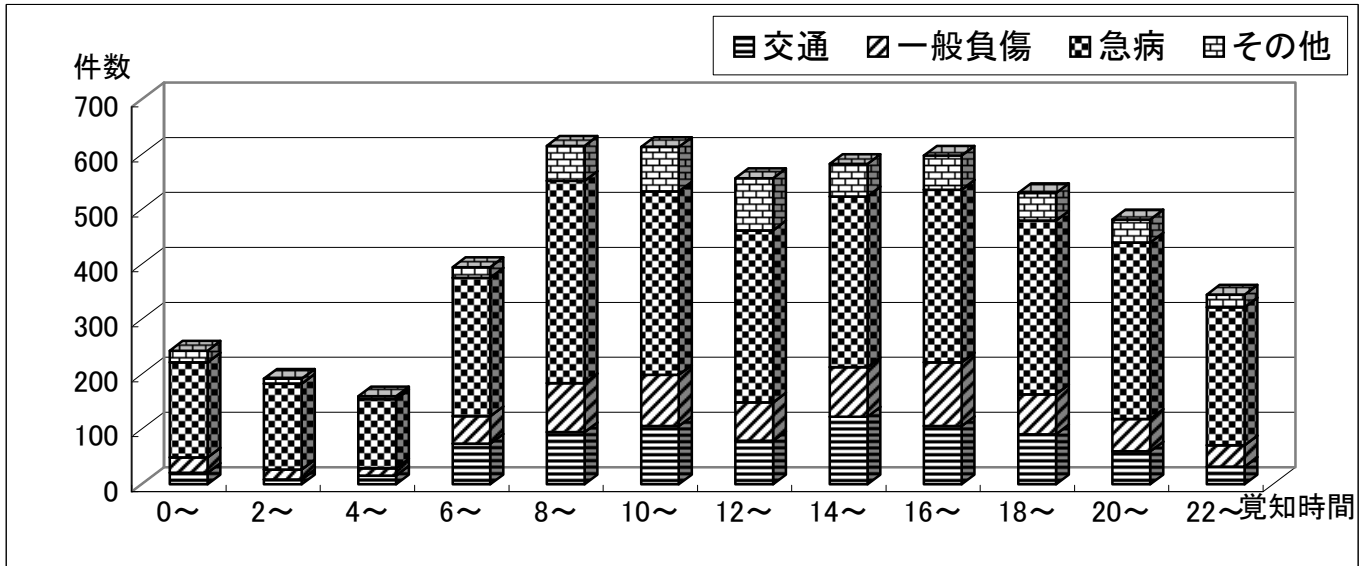
#### 5. 曜日別救急出動件数

	日	月	火	水	木	金	土	計
交通	126	109	123	126	107	119	102	812
一般負傷	130	115	94	110	94	98	97	738
急病	505	480	469	445	446	455	435	3,235
その他	69	80	72	74	76	84	75	530
計	830	784	758	755	723	756	709	5,315



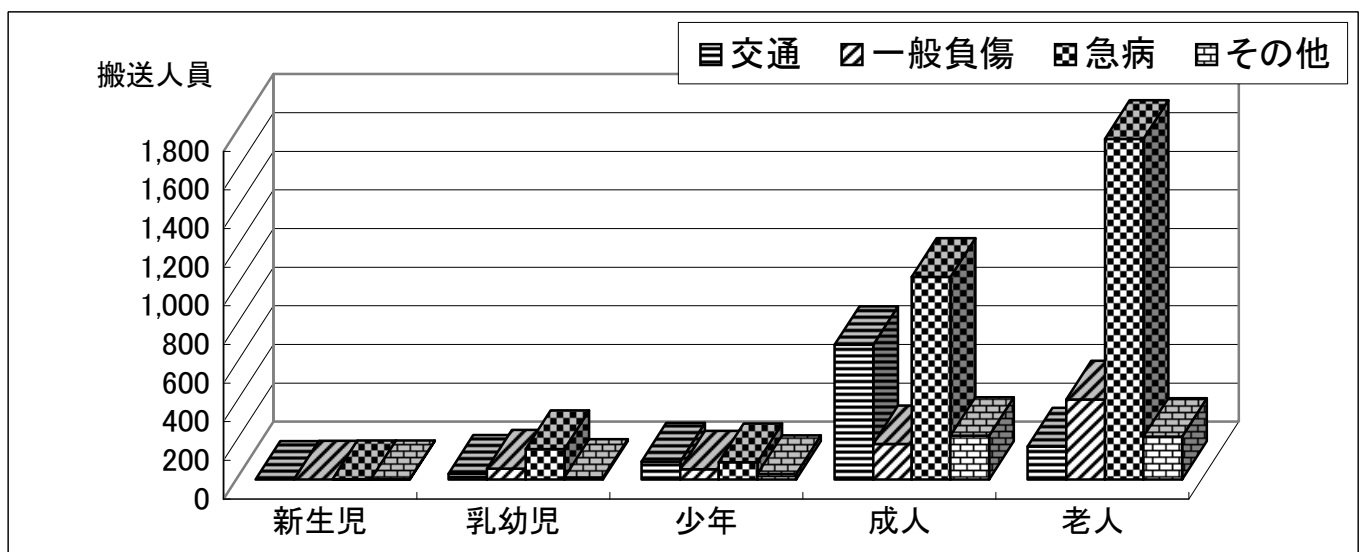
## 6. 覚知時間別救急出動件数

	0～	2～	4～	6～	8～	10～	12～	14～	16～	18～	20～	22～	計
交通	21	9	16	74	95	106	79	123	106	91	60	32	812
一般負傷	28	18	13	50	89	93	70	90	116	73	59	39	738
急病	173	156	126	252	368	334	313	311	314	316	321	251	3,235
その他	21	9	5	19	64	81	95	59	62	50	42	23	530
計	243	192	160	395	616	614	557	583	598	530	482	345	5,315



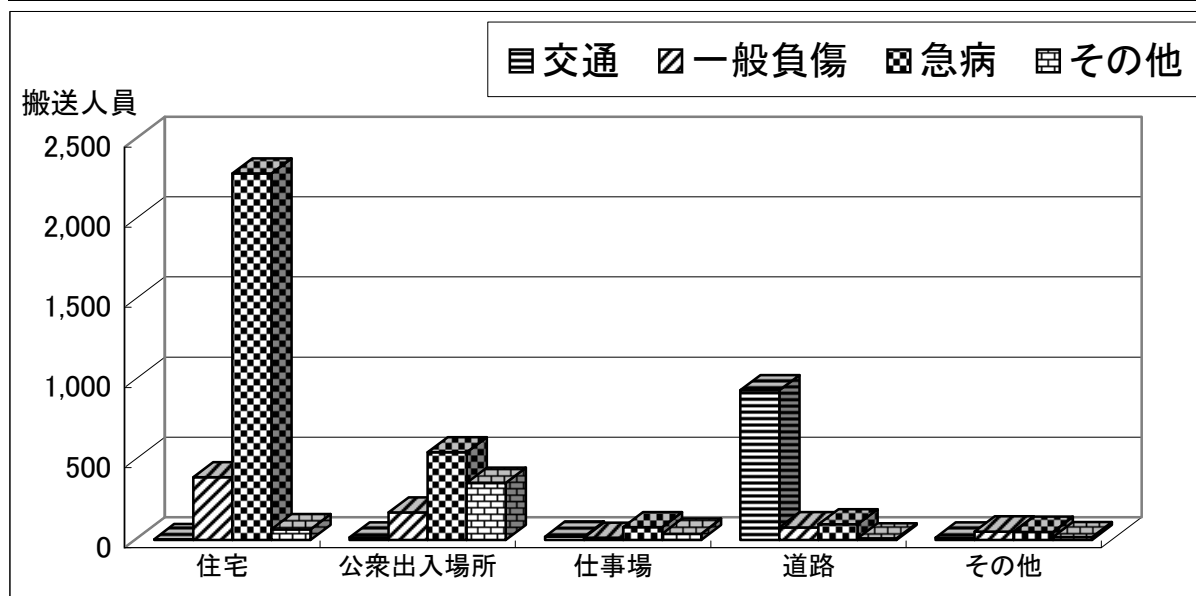
## 7. 年齢別搬送人員状況

	新生児 (28日以内)	乳幼児 (7歳未満)	少年 (18歳未満)	成人 (65歳未満)	老人 (65歳以上)	計
交通		30	93	698	171	992
一般負傷	1	57	53	184	415	710
急病	2	158	90	1,050	1,765	3,065
その他	3	10	29	227	222	491
計	6	255	265	2,159	2,573	5,258



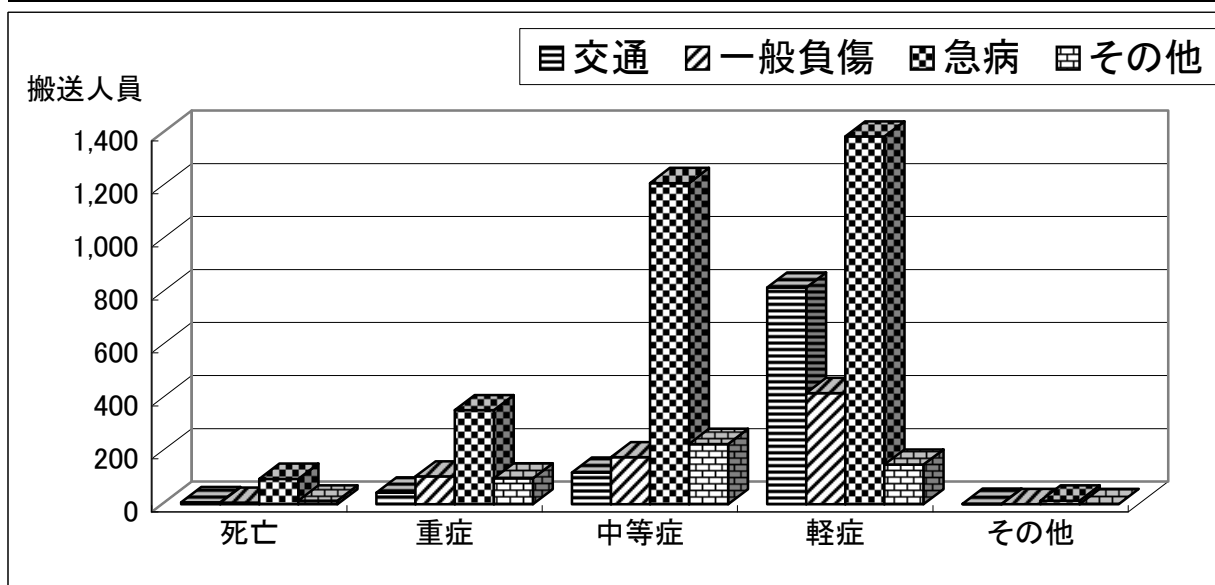
## 8. 発生場所別搬送人員状況

	住 宅	公衆出入場所	仕 事 場	道 路	そ の 他	計
交 通	5	16	21	935	15	992
一般負傷	392	172	14	79	53	710
急 病	2,288	548	80	98	51	3,065
そ の 他	67	357	39	10	18	491
計	2,752	1,093	154	1,122	137	5,258



## 9. 傷病程度別搬送人員状況

	死 亡	重 症	中 等 症	軽 症	そ の 他	計
交 通	8	44	120	818	2	992
一般負傷	6	105	178	420	1	710
急 病	96	355	1,212	1,388	14	3,065
そ の 他	14	98	228	150	1	491
計	124	602	1,738	2,776	18	5,258



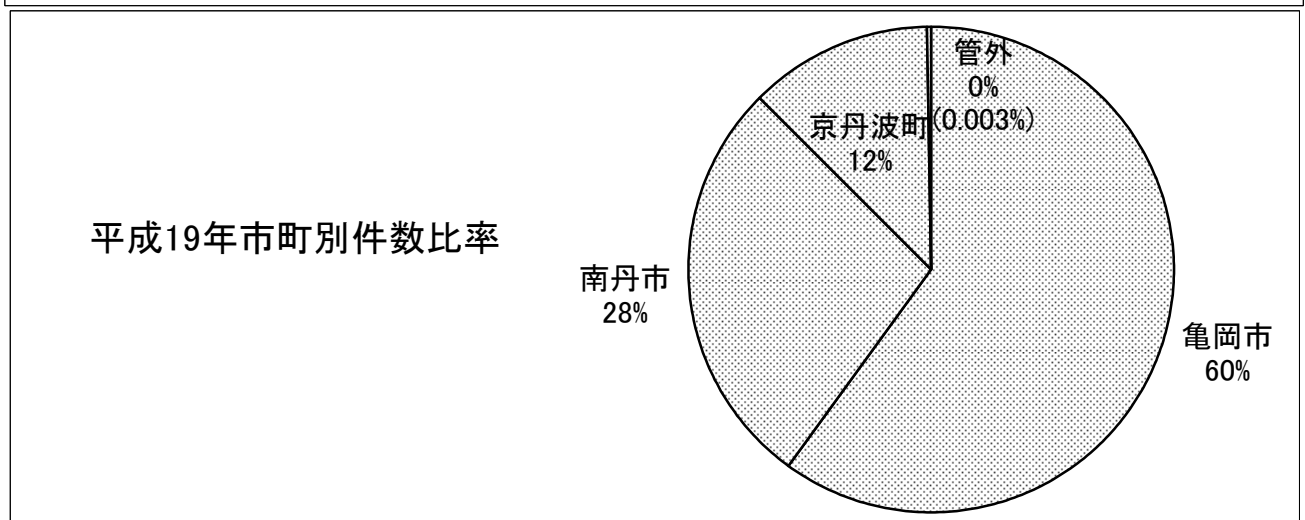
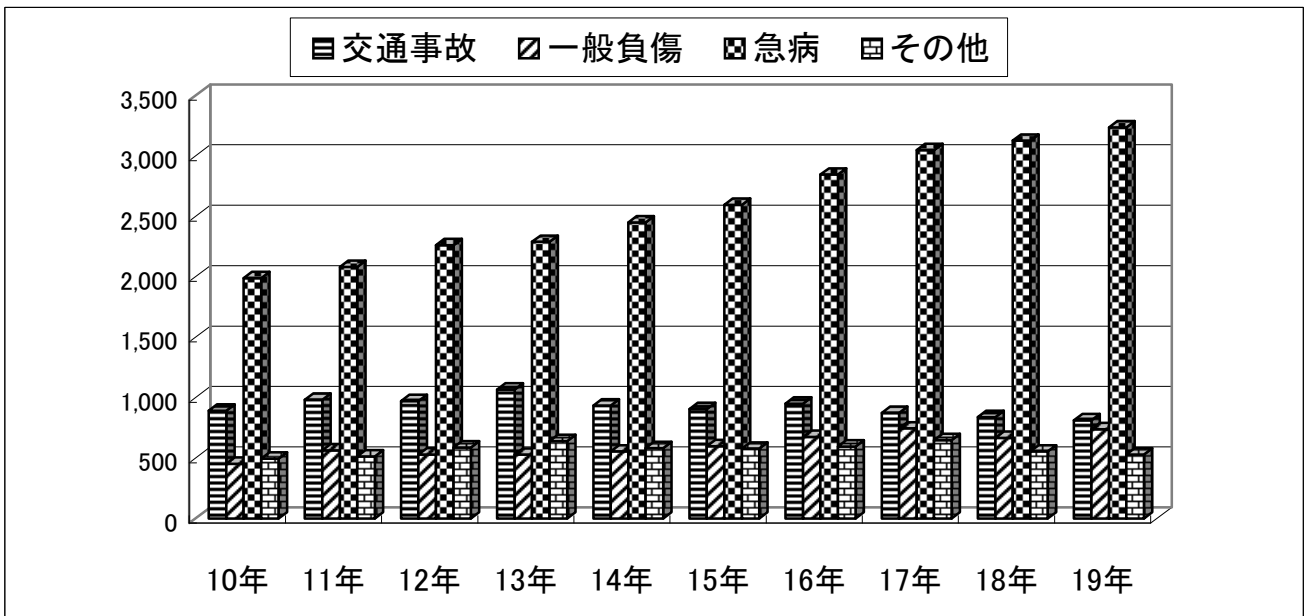
## 10. 応急処置状況

事故種別 応急処置	交 通	一般負傷	急 病	そ の 他	計
処 置 対 象 人 員	978	707	3,058	487	5,230
止 血	36	64	21	26	147
固 定	208	106	39	41	394
人 工 呼 吸	2	1	12	4	19
心 臓 マ ッ サ ー ジ			1		1
心 肺 蘇 生	4	7	107	9	127
酸 素 吸 入	61	86	1,045	167	1,359
気 道 確 保	9	11	156	14	190
特 定 行 為	2	5	63	5	75
気 管 挿 管		1	10		11
保 温	330	450	2,468	350	3,598
被 覆	267	207	22	62	558
在 宅 療 法 継 続		1	14	1	16
除 細 動			8		8
静 脈 路 確 保	1	3	33	3	40
薬 剤 投 与			2		2
そ の 他 の 応 急 処 置	17	34	130	28	209
血 圧 測 定	942	667	2,891	466	4,966
聴診器による心音等聴取	131	70	742	98	1,041
血中酸素飽和度の測定	966	690	2,960	473	5,089
心 電 図 測 定	76	163	1,925	216	2,380
計	3,050	2,560	12,576	1,958	20,144

# 11.過去10年間に於ける市町別救急出動件数

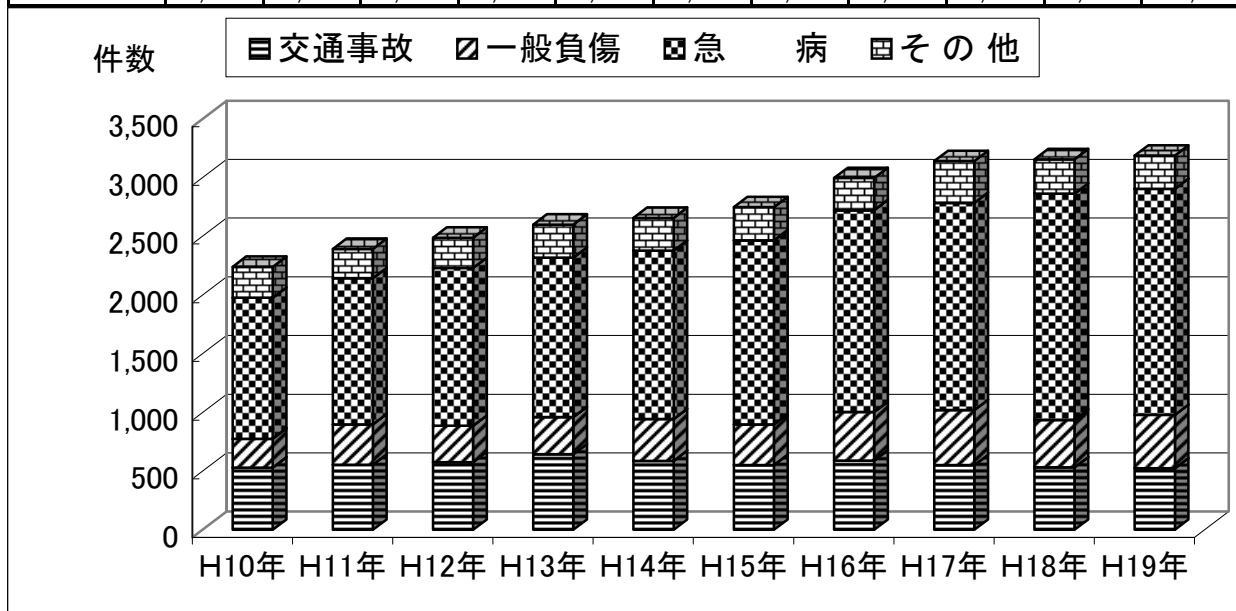
市町別	平成10年	11年	12年	13年	14年	15年	16年	17年	18年	19年	計
亀岡市	2,239	2,392	2,487	2,599	2,656	2,747	2,996	3,140	3,155	3,186	27,597
南丹市	1,015	1,109	1,207	1,199	1,161	1,193	1,272	1,468	1,395	1,468	12,487
京丹波町	410	454	509	542	514	530	543	621	623	646	5,392
旧京北町	149	165	139	174	177	187	234	65			1,290
管外	15	19	9	9	14	20	19	20	13	15	153
合計	3,828	4,139	4,351	4,523	4,522	4,677	5,064	5,314	5,186	5,315	46,919
対前年比		+ 311	+ 212	+ 172	- 1	+ 155	+ 387	+ 250	- 128	+ 129	

事故種別	10年	11年	12年	13年	14年	15年	16年	17年	18年	19年	計
交通事故	892	981	972	1,066	935	905	950	873	840	812	9,226
一般負傷	452	563	529	528	554	599	674	745	666	738	6,048
急病	1,989	2,081	2,262	2,289	2,450	2,595	2,845	3,048	3,126	3,235	25,920
その他	495	514	588	640	583	578	595	648	554	530	5,725
計	3,828	4,139	4,351	4,523	4,522	4,677	5,064	5,314	5,186	5,315	46,919



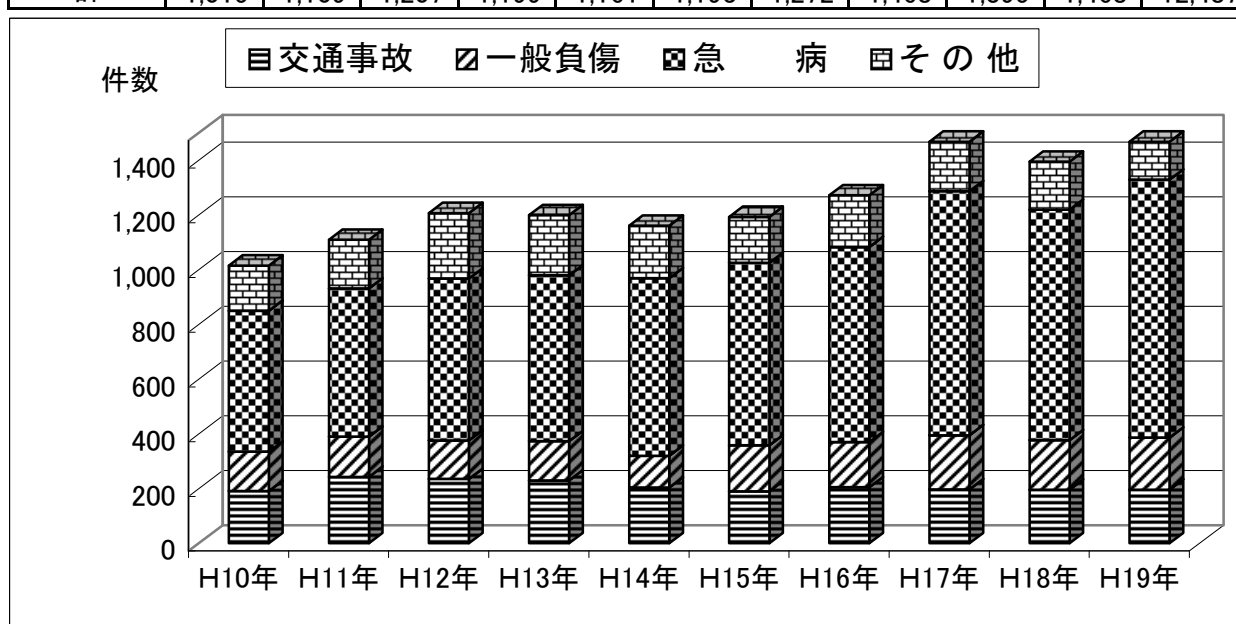
## (1) 亀岡市

種別	H10年	H11年	H12年	H13年	H14年	H15年	H16年	H17年	H18年	H19年	計
交通事故	530	555	577	643	587	552	590	550	531	524	5,639
一般負傷	245	343	309	317	356	344	413	469	405	454	3,655
急病	1,201	1,244	1,343	1,357	1,434	1,569	1,719	1,766	1,927	1,925	15,485
その他	263	250	258	282	279	282	274	355	292	283	2,818
計	2,239	2,392	2,487	2,599	2,656	2,747	2,996	3,140	3,155	3,186	27,597



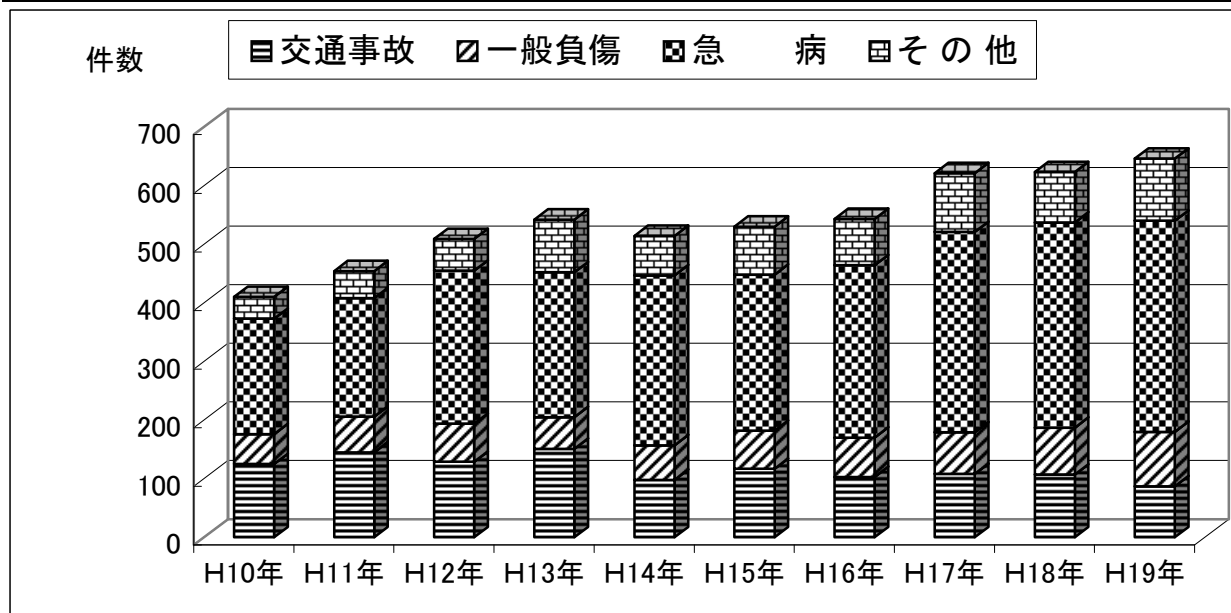
## (2) 南丹市

種別	H10年	H11年	H12年	H13年	H14年	H15年	H16年	H17年	H18年	H19年	計
交通事故	191	243	235	230	204	190	205	197	196	196	2,087
一般負傷	144	147	141	143	116	168	165	198	181	190	1,593
急病	515	541	592	606	649	667	713	892	842	943	6,960
その他	165	178	239	220	192	168	189	181	176	139	1,847
計	1,015	1,109	1,207	1,199	1,161	1,193	1,272	1,468	1,395	1,468	12,487



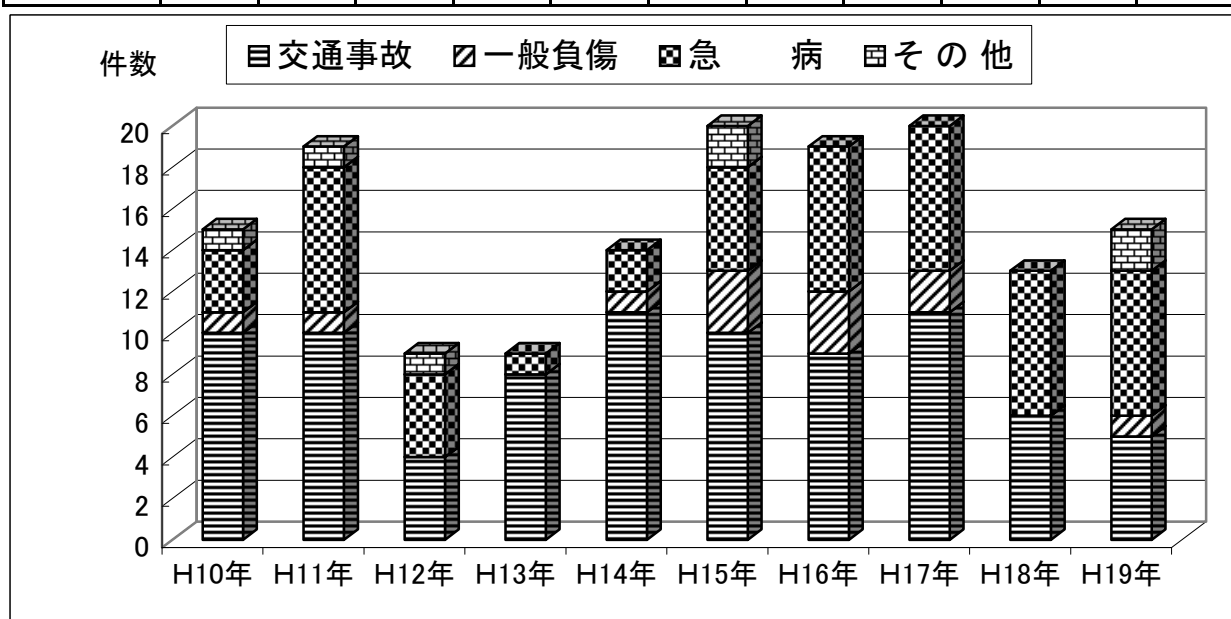
### (3)京丹波町

種別	H10年	H11年	H12年	H13年	H14年	H15年	H16年	H17年	H18年	H19年	計
交通事故	125	145	129	151	98	117	103	108	107	87	1,170
一般負傷	51	61	65	54	59	65	67	71	80	93	666
急病	197	202	261	247	290	266	294	342	350	360	2,809
その他	37	46	54	90	67	82	79	100	86	106	747
計	410	454	509	542	514	530	543	621	623	646	5,392



### (4)管 外

種別	H10年	H11年	H12年	H13年	H14年	H15年	H16年	H17年	H18年	H19年	計
交通事故	10	10	4	8	11	10	9	11	6	5	84
一般負傷	1	1			1	3	3	2		1	12
急病	3	7	4	1	2	5	7	7	7	7	50
その他	1	1	1			2				2	7
計	15	19	9	9	14	20	19	20		15	153



# 救助統計の部

※（ ）内の数字は前年（平成18年中）の数字を表します。

## 1 出動件数及び救助件数

出動件数は、63件（80件）で、前年に比べ17件、21.2%減少しましたが、救助人員については、57人（50人）と前年に比べ7人、14%増加しました。

## 2 事故種別

出動件数を事故種別ごとにみると、「交通事故」が41件で65.1%を占め、次いで「水難事故」が3件で4.8%、「機械による事故」と「建物等による事故」がそれぞれ1件で1.6%となっています。また、救助人員は、「交通事故」が40人で70.2%、「水難事故」が2人で5%となっています。

「その他の事故」には、山中での滑落、転落による負傷事故、救急搬送の援護などがあります。

## 1. 救助出動状況

区分		年別	平成19年	平成18年	増減
出 動 件 数 ( 件 )			63	80	△ 17
救 助 人 員 ( 人 )			57	50	7
事 故 種 別 出 動 件 数  (件)	火 災			1	△ 1
	交 通 事 故		41	60	△ 19
	水 難 事 故		3	2	1
	自然災害事故				
	機械による事故		1	1	
	建物等による事故		1		1
	ガス及び酸欠事故				
	破 裂 事 故				
	その他の事故		17	16	1

※ △は、前年との比較において減を表す。

## 2. 事故種別救助出動状況

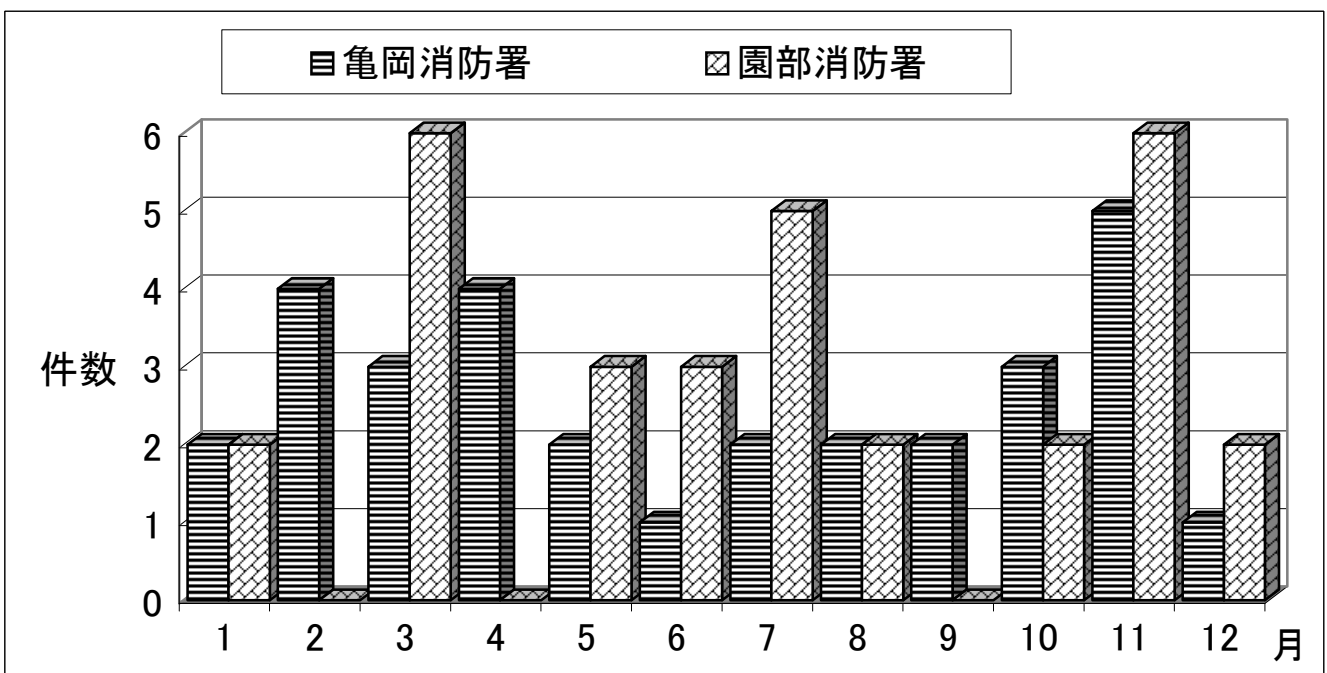
署別		事故種別	火 災	交 通 事 故	水 難 事 故	自然災害事故	機械による事故	建物等による事故	ガス及び酸欠事故	破 裂 事 故	その他の事故	計
亀 岡 消防署	出動件数			21	1		1				8	31
	救助人員			23							6	29
園 部 消防署	出動件数			20	2			1			9	32
	救助人員			17	2			1			8	28
計	出動件数			41	3		1	1			17	63
	救助人員			40	2			1			14	57

### 3. 市町別救助出動状況

市町名	事故種別										計
	火災	交通事故	水難事故	自然災害事故	機械による事故	建物等による事故	ガス及び酸欠事故	破裂事故	その他の事故		
亀岡市		20	1		1					7	29
南丹市		13	2			1				8	24
京丹波町		7								1	8
その他管外		1								1	2
計		41	3		1	1				17	63

### 4. 月別救助出動状況

署別	月別												計
	1月	2月	3月	4月	5月	6月	7月	8月	9月	10月	11月	12月	
亀岡消防署	2	4	3	4	2	1	2	2	2	3	5	1	31
園部消防署	2		7		3	3	5	2		2	6	2	32
計	4	4	10	4	5	4	7	4	2	5	11	3	63



【平成19年度全国統一防火標語】

火は見てる あなたが離れる その時を

京都中部広域消防組合

消防本部

〒621-0851

京都府亀岡市荒塚町1丁目9番1号

総務課	0771-22-9580
消防課	0771-22-9581
指令室	0771-22-9582

会計課 0771-22-9580

亀岡消防署

予防課庶務係	0771-22-0119
予防課予防係	0771-22-9583
警防課	0771-22-9584
東分署	0771-23-0119

園部消防署

予防課・警防課	0771-62-0119
八木出張所	0771-42-3119
日吉出張所	0771-74-0119
美山出張所	0771-75-0119
丹波出張所	0771-82-0119